



# Årsredovisning för verksamhetsåret 2011

**Biotech-IgG AB (publ)**  
(fd Chemel AB)  
Org. nr.: 556529-6224

År 2011 certifierat enligt  
**ISO 9001:2008**



Medlem i  
EURISgruppen  
([www.euris.org](http://www.euris.org)) vid  
IDEON Science Park i Lund

Moderbolaget tillhandahåller produkter och konsulttjänster riktade till en väldefinierad kundgrupp som verkar inom produktion, utveckling och analys av proteiner, främst antikroppar. Dotterbolaget i Danmark är leverantör av ett brett sortiment av produkter för forskning, rutin- och processapplikationer för livsmedels- och bioteknikindustrin samt immundiagnostik för t ex sjukhus för att upptäcka sjukdomstillstånd

## Vision

Biotech-IgG koncernens vision är att bli den ledande aktören som erbjuder ett komplett sortiment av produkter till en väldefinierad kundgrupp som verkar inom produktion, utveckling och analys av proteiner, främst antikroppar.

### Viktiga milstolpar

- 1996** - Bolaget bildas
- 2005** - Notering på Nordic Growth Market
- 2006** - Första licensavtalet tecknat för non-invasiv SIRE® blodglukosmätning med VivoMedical, USA. Avtalet uppsagt augusti 2007
- 2008** - SIRE® Laboratorieanalyssystem för glukos inom bioprocess/livsmedel
- 2009** - Förvärv av internationell säljkanal med ett trettiotal agenturer
  - Chemelkoncernen bildas
- 2010** - Analys av antikroppar (immunoglobulin G) för industriella applikationer med Biotech-IgG Tube Assay Reader.
  - Besparingsplan genomförs. Utvecklingsfasen avslutas
- 2011** - Nytt marknadsfokus mot kunder som arbetar med produktion, utveckling och analys av proteiner, främst antikroppar.
  - Chemel byter namn till Biotech-IgG
  - Biotech-IgG AB erhåller ISO-certifiering
- 2012** - Bolaget omvandlat från utvecklingsbolag till försäljningskoncern

## INNEHÅLL

	Sida
VD har ordet	3
Marknad	4
Vetenskapligt råd	7
Bolagsstyrningsrapport	8
Förvaltningsberättelse	9
Finansiella rapporter	15
Resultaträkningar	15
Balansräkningar	16
Rapporter över förändringar i eget kapital	17
Kassaflödesanalyser	18
Tilläggsupplysningar och noter	19
Underskrifter	24
Revisionsberättelse	25
Styrelsens arbete och sammansättning	26
Nyckeltal	27

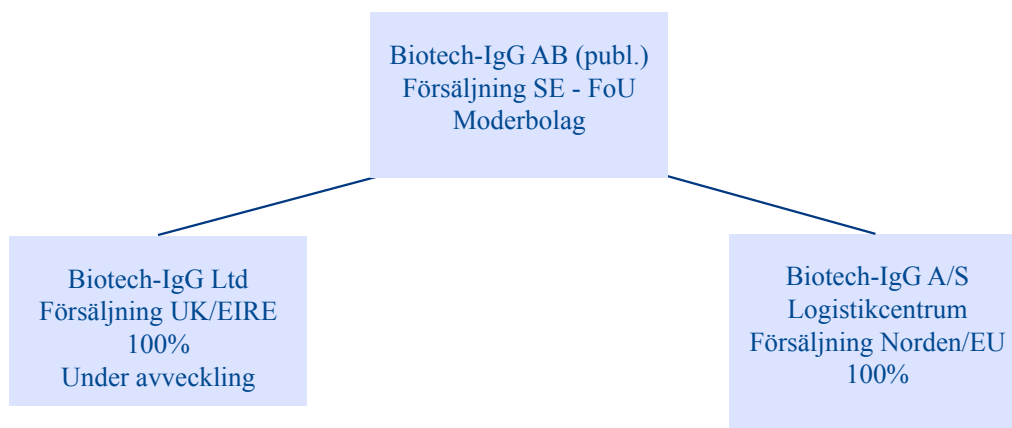
### Biotech-IgG AB (publ)

Postadress: Odarslövsvägen 50, 225 92 Lund

Besöksadress: Odarslövsvägen 50, Lund

Tel: 046-286 45 00 Fax: 046-12 37 60

info@biotech-igg.com, www.biotech-igg.com



## VD HAR ORDET

Verksamhetsåret 2011 och början av 2012 har båda varit fyllda av utmaningar för Biotech-IgG koncernen. De kapitalinjektioner som har gjorts av bolagets ägare har möjliggjort genomförandet av omvandlingen av bolagets huvudsakliga fokus från teknikutveckling mot försäljning. Vi, precis som andra bolag i vår situation, har känt av effekterna av den globala finansiella oro som har diskuterats i media. Biotech-IgGs styrelse har agerat med både målinriktning och förändringskraft, för att genomföra drastiska åtgärder som förväntas påskynda bolagets försäljningsutveckling av diagnostiska produkter på vår hemmamarknad i Skandinavien. Verksamheten bedrivs i dagsläget från våra två kontor i Köpenhamn och i Lund.

### Min resa från University of California till Biotech-IgG AB

För våra nyttillkomna aktieägare skulle jag först vilja presentera mig. Jag har tidigare under en tio års period arbetat med marknadsföring, försäljning, kvalitetssäkring och produkt-utveckling på det svenska blodanalysbolaget LifeAssays AB. Min grundutbildning erhöll jag vid UCSD (University of California San Diego). I slutet av 1990-talet flyttade jag till Sverige. Därefter disputerade jag vid Lunds Tekniska Högskola (Lunds Universitet) bland annat på Biotech-IgGs SIRE-Biosensor och LifeAssays BITAR teknologin som utgör grunden för två av bolagets nuvarande produkter.

### Biotech-IgG koncernens utveckling

Koncernens nettoomsättning för perioden jan-dec uppgick till 4 847 (11 991) tkr. Enligt tidigare rapportering förklaras nedgången i försäljningen främst av bortfallet av leverantörer under 2010, vilka ännu inte kunnat ersättas. Moderbolagets nettoomsättning för perioden jan-dec uppgick till 522 (1 100) tkr. Koncernens resultat för perioden jan-dec 2011 uppgick till -7 424 (-4 483) tkr, vilket också är en försämring jämfört med motsvarande period föregående år. Resultatförsämringen förklaras främst av nedskrivning av goodwill under Q4. Moderbolagets kvartalsmässiga resultat har utvecklats enligt följande -1 363 tkr (Q1 2010), -1 753 tkr (Q2 2010), -445 (Q3 2010), -165 tkr (Q4 2010), -452 tkr (Q1 2011), -690 tkr (Q2 2011), -581 tkr (Q3 2011) samt -7 300 tkr (Q4 2011).

### Även när det råder global finansiell turbulens behövs hälso- och sjukvård...

Vårt nya affärskoncept bygger på att erbjuda ett komplett sortiment av produkter till en väldefinierad kundgrupp. Denna kundgrupp finns starkt representerad i Sverige och utgörs av bolag inom LifeScience/ Läkemedel/Biotek/Diagnostik som producerar, utvecklar eller analyserar proteiner främst antikroppar. Vårt fokus ligger nu på att utveckla marknads- och försäljnings-sidan främst på hemmamarknaden i syfte att göra verksamheten lönsam. I slutet av Q1 påbörjades ett omstruktureringsarbete med avsikten att förstärka bolagets regionala försäljnings-aktiviteter. Detta innebär att antalet kundbesök kommer att öka samt att bolaget kommer att exponeras mera frekvent på regionala mässor och utställningar samt i facktidsskrifter. Vi avser även att använda oss av regionala opinionsbildare och deras nätverk för support av vår marknadsföring och produktförsäljning.

Våra egna produkter har anpassats till vårt affärskoncept och utgörs idag av SIRE-Biosensor utrustning med testkit (analyserar råvaror för antikroppsproduktion), BITAR utrustning med testkit (analyserar antikroppar) samt Proteinuppreningstjänster. Moderbolaget levererade sin första proteinuppreningstrustning under maj månad och har även noterat att intresset för moderbolagets antikroppsmätare (BITAR utrustning) är stort.

### ISO-certifiering - ett steg mot ökad försäljning

Under Q4 2011 erhöll Biotech-IgG AB, under min ledning, för första gången ISO-certifiering enligt ISO 9001:2008 för distribution och försäljning av diagnostik- och bioteknikprodukter. Detta är en kvalitetsstämpel som ytterligare stärker företagets försäljningsmöjligheter.

Jag vill avsluta med att tacka aktieägarna för deras finansiella stöd vid emissionen 19 mars – 2 april 2012 som teckades till 74 % och som inbringade bolaget 1,7 Mkr före emissionskostnader. En kombination av en framgångsrik kapitalanskaffning och bolagets försäljningsinsatser ökar Biotech-IgGs möjligheter att inom en snar framtid kunna uppvisa ett positivt resultat för koncernen.

Lund i april 2012

Kirstin Kriz, Tekn. Dr.

VD



## MARKNAD

### Ny tydlig marknadsstrategi mot väldefinierad kundgrupp

Bolaget strävar från och med år 2011 efter att erbjuda ett komplett utbud av produkter till en väldefinierad kundgrupp med fokus på den skandinaviska hemmamarknaden. Denna kundgrupp definieras av kunder inom LifeScience och BioTech industrier som arbetar med att producera, utveckla och analysera proteiner som t ex antikroppar. För att förtydliga koncernens nya marknadsfokus mot denna kundgrupp beslutade den extra bolagsstämman 17 mars 2011 om ett byte av firman till Biotech-IgG AB.

Med ett tydligt kundfokus kan moderbolaget även inrikta sig mot att anpassa sina egna produkter till dessa kundgrupper. Den egna produktportföljen innefattar:

- SIRE – Biosensor utrustning (analyserar små molekyler som glukos för antikroppsproduktion)
- BITAR utrustning (analyserar antikroppar)
- Tjänster för upprepning av proteiner



En mera utförlig beskrivning av de egna produkterna återfinns på sid 10. Bolaget avser stadigt expandera den egna produktportföljen med produkter inriktade mot ovan nämnda kundgrupp.

### Generella produktionssteg hos våra kunder

I industriella bioprocesser, som t ex framställning av antikroppar och proteiner, används mikroorganismer för att producera dessa proteiner. En bioprocess följer generellt en sekvens av olika steg, vilka beskrivs schematiskt i nedanstående figur. De steg som sker före skördandet av cellerna kallas uppströms processer och de steg som sker efter cellskörd kallas nedströms processer. Uppströmsprocesserna innefattar preparering och cellodling. Nedströmsprocesserna kännetecknas av utvinning och upprepning av produkten samt dispensering av produkten i lämplig förpackning. Processerna kan övervakas och kvalitetskontrolleras med olika analyser, varav Bolaget kan erbjuda två egna produkter - BITAR och SIRE - för detta. I de steg som innebär utvinning och upprepning kan Bolaget erbjuda både egen utrustning för automatisk upprepning av proteiner och antikroppar samt upprepningstjänster.

#### Uppströms processer



Preparering av celler



Cellodling

#### Nedströms processer



Cellskörd  
Upprepning



Kvalitetskontroll



Dispensering

Nedanstående tabell beskriver vilka typer av produkter som kundgruppen använder i de olika stegen samt vad Koncernen i dagsläget kan erbjuda dessa kunder i de olika stegen.

Detta använder kunderna	Produktionssteg	Vad Biotech-IgG kan erbjuda	
	<b>Uppströms bioprocesser</b>	<i>Egen produkt</i>	<i>Externa produkter</i>
Cellodlingsmedia	Preparering av cellodling	-	JA
Autoklaver		-	-
Bioreaktorer	Cellodling av mikroorganismer	-	JA
Skakmaskiner		-	-
Analysutrustning	Processmonitorering och analys	BITAR, SIRE	-
Gassensorer		-	JA
pH-metrar		-	-
	<b>Nedströms bioprocesser</b>		
Kromatografimedia och utrustning, antisera samt uppreningstjänster	Skörd av celler och upprening av produkter	Uppreningstjänster	JA
Analysutrustning och analyskit	Kvalitetskontroll	BITAR, SIRE	JA
Vätskehanteringssystem	Dispensering	-	JA

## Kunderna

Uppgifterna nedan bygger på Bolagets egna bedömningar och marknadsundersökningar.

Framgångsreceptet för att bolaget ska lyckas med sin försäljning är att bolaget har ett komplett sortiment (egna och externa) av produkter som erbjuds till en väldefinierad kundgrupp av signifikant storlek på hemmamarknaden, dvs Sverige och Danmark. Den ovan nämnda kundgruppen finns starkt representerad i båda dessa länder och utgörs av bolag som producerar, utvecklar eller analyserar proteiner främst antikroppar. Exempel på sådana bolag i Sverige är: AstraZeneca, Alligator, Active Biotech, BioInvent, Biovitrum, Capra, Glycorex, Novozymes Biopharma, Octapharma, QPharma och RecoPharma. I Danmark kan ges följande exempel: Bioneer, NovoNordisk, Novozymes. Universitet och högskolor samt forskningsinstitut utgör också de en stor kundgrupp.

Förutom universitet och högskolor finns minst ett 20-tal företag i olika storleksklasser som kan inräknas i kundgruppen inom en radie av 10 mil från Lund. Bolaget har dessutom via försäljningsorganisationen tillgång till ett betydande antal potentiella kundkontakter.

Marknad forts.

## Konkurrens - egna produkter

I dagsläget opererar ett antal leverantörer på marknaden med laboratorieutrustning samt utrustning för cellodling. Exempel på några sådana är:

*Laboratorieutrustning* - BergmanLabora, Buch & Holm, FischerScientific, Mettler-Toledo, Millipore, Noax, VWR m fl.

*Cellodlingsutrustning* - ABB Automation Technologies, Belach Bioteknik, L.A.B Sweden m fl.

Om det befins ekonomiskt fördelaktigt kan Bolaget tänka sig att bilda strategiska allianser eller samarbeten med något eller några av dessa eller liknande bolag på hemmamarknaden.

## Externa produkter

Biotech-IgG Koncernen opererar i dagsläget på den Nordiska marknaden och övriga Europa. Den svenska marknaden är i dagsläget minst utvecklad och därför den marknad där försäljningen av de externa produkterna bedöms ha störst potential att utvecklas med nuvarande organisation. Den danska marknaden står i dagsläget för huvuddelen av försäljningen. Den svenska marknaden bedöms vara minst likvärdig jämfört med den danska då befolkningmängden är dubbelt så stor i Sverige. Andra tänkbara närmarknader är de baltiska staterna samt även Finland.

## Konkurrens - externa produkter

Konkurrenssituationen varierar beroende på produktgrupp och land. Nedan ges en bild över olika typer av konkurrenter sedda utifrån typ och ur geografiskt perspektiv:

*Stora leverantörer av laboratorieprodukter* - Typiska exempel på sådana är VWR, Sigma-Aldrich och Fisher Scientific. Dessa bolag går vanligen in på marknader genom uppköp av mindre distributörer och blir ofta med tiden mindre specialiserade på tekniskt krävande produkter inom diagnostik och bioteknik, men desto mer när det gäller instrument eftersom de kan hålla större lager och har tillgång till större säljorganisationer och marknadsföringsmöjligheter.

*Multinationella tillverkningsföretag* - De har förutom tillverkning också ofta sin egen säljorganisation. Som tillverkare kan de här företagen tillåta en lägre prissättning och på så sätt konkurrera.

*Specialistdistributörer* - Detta är ofta mindre, privatägda företag med endast en eller ett fåtal ägare.

*E-handel* - På senare år har e-handeln utvecklats, inte minst genom utvidgandet av EU. E-handeln har fördelar av att mellanhänder kan tas bort samt att företaget får direktkontakt med slutanvändaren.

## Geografisk konkurrensöverblick - externa produkter

*Sverige*: Diagnostik - En reglerad marknad med många sjukhus som är ISO-certifierade, vilket innebär en högre acceptans för CE-märkta produkter. Bioteknik/Instrument - Domineras i hög grad av GE (Pharmacia), speciellt i nedströmsprocesser.

*Danmark*: Diagnostik - Som medlem i EU följer Danmark In Vitro Diagnostics Direktivet (IVDD), men konkurrens finns även från äldre metoder. Bioteknik/Instrument - Dessa marknader är mycket öppna i Danmark med konkurrens från alla typer av ovanstående organisationer.

*Norge*: Diagnostik - Norge är inte medlem i EU, men följer EU-direktiven. Den geografiska belägenheten och den låga befolkningssiffran gör att POCT-instrument är mer etablerat i Norge än i de övriga nordiska länderna. Bioteknik/Instrument - Konkurrenten kommer i första hand från mindre specialistdistributörer. Norge har en växande agrikulturell marknad med fokus på marinbiologi samt stora statliga och EU-finansierade forskningsprogram.

*Övriga Europa*: Bioteknik - Biotech-IgG Koncernen håller endast ett exklusivt leverantörsavtal för Europa gällande kromatografmaterial. Denna sektor utsätts inom Europa för konkurrens från alla stora aktörer. Bolagets amerikanska leverantör av kromatografiska media har under Q1 2012 beslutat att i egen regi sälja på den europeiska marknaden.

## VETENSKAPLIGT RÅD

Bolaget har även ett vetenskapligt råd, till vilket inga ersättningar har utgått. Det vetenskapliga rådet är tillsammans med marknadsinformation från säljorganisationen mycket värdefullt då det gäller att bedöma projektens vetenskapliga höjd och marknadspotential. Rådet består av:

### Lars-Olof Hansson, Docent

Invald år 2003. Född 1944. Leg. läkare 1977, specialist i klinisk kemi 1984, medicine doktor 1996 och docent 1998. Docent Hansson har lång erfarenhet av klinisk kemi och immundiagnostik från fem av våra svenska universitetssjukhus. Mellan 2005-2008 var docent Hansson verksamhetschef för Akademiska laboratoriet i Uppsala. Idag arbetar han på Karolinska Universitet Laboratoriet. Docent Hanssons huvudintresse inom klinisk kemi är plasmaproteiner, markörer för inflammatoriska reaktioner, njurfunktion, inflammatorisk tarmsjukdom och tumörmarkörer. Hansson har publicerat drygt 100 vetenskapliga artiklar. Dessutom har docent Hansson ett stort intresse för organisations- och ledarskapsfrågor. Utöver sin sjukvårdstjänst arbetar han, via sitt bolag Institute for Diagnostics Development. Innehar följande styrelseuppdrag: European Institute of Science AB (Ordförande), Biotech-IgG A/S (ledamot). Han är ordförande för Equalis expertgrupp för plasmaproteiner samt associerad medlem i IFCCs (International Federation of Clinical Chemistry) committee on plasma proteins. Innehar 2 898 aktier i Biotech-IgG AB.

### Thommy Karlsson

Invald år 2010. Har mångårig försäljningserfarenhet av diagnostikprodukter på den svenska och nordiska marknaden. Har inga styrelseuppdrag. Innehar 0 aktier i Biotech-IgG AB.

## Forskningspolicy

Bolagets policy för Forsknings & Utveckling har sedan år 1996 varit att bedriva en aktiv patentstrategi i syfte att skydda potentiella produkter som utvecklats av bolaget, vilka redovisas i marginalen till vänster. Bolaget har efter färdigställande av produkterna under 2010 lagt om sin utvecklingsstrategi till att mer lägga ut specifika utvecklingsuppdrag på några väl utvalda underleverantörer i syfte att dels få en högre utvecklingstakt och dels undvika höga utvecklingskostnader.

## Förteckning över patentfamiljer

### SIRE®-teknologin

Instrument och förfarande

*Beviljade patent:*

Sverige nr 9500020-4

Kanada nr 2 209 412

USA nr 6 706 160

Japan nr 4 079 452

*Pågående ansökningar:*

EU

Sista giltighetsår: 2015-2021

Förfarande

*Beviljade patent:*

USA nr 6 214 206

*Sista giltighetsår: 2015*

### SIRE® Flödescell

Instrument och förfarande

*Beviljade patent:*

Sverige nr 0401814-9

Sverige nr 0402078-0

*Pågående ansökningar:*

Kanada, EU, Japan, Kina

Mexico, Sydkorea, USA

*Sista giltighetsår: 2024*

## Förteckning över varumärken

Varumärke: Chemel®

*Registrerat i:*

Sverige nr 331 625

EU nr 1 219 633

USA nr 2 833 461

Varumärke: SIRE®

*Registrerat i:*

Sverige nr 331 626

EU nr 1 287 432

USA nr 2 365 641

## Förteckning över mönsterskydd

Mönsterskydd: Behållare

*Registrerat i:*

EU nr 804679-0001

klass 24-02

*Sista giltighetsår: 2032*



# BOLAGSSTYRNINGSRAPPORT

God bolagsstyrning handlar om att säkerställa att bolag sköts på ett så för aktieägarna effektivt sätt som möjligt. Förtroendet hos befintliga och potentiella investerare för att så sker är avgörande för deras intresse i att investera i bolagen. Därigenom tryggas näringslivets riskkapitalförsörjning. Det främsta syftet med Svensk Kod för Bolagsstyrning är att stärka förtroendet för de svenska börsbolagen genom att främja en positiv utveckling av bolagsstyrningen i dessa bolag. Koden kompletterar lagstiftningen och andra regler genom att ange en norm för god bolagsstyrning på en högre ambitionsnivå. Denna norm är emellertid inte tvingande utan kan frångås på enskilda punkter förutsatt att bolaget för varje avvikelse öppet redovisar hur man har gjort istället och motiverar varför. Då Biotech-IgG AB inte är noterat på någon reglerad marknad finns det inga formella krav på att Bolaget att leva upp till Svensk Kod för Bolagsstyrning. Dock har Bolaget som målsättning att även fortsättningsvis leva upp till denna standard.

## *Biotech-IgG s Bolagsstyrning*

Biotech-IgG AB s högsta beslutande organ är bolagsstämman på vilken samtliga aktieägare kan utöva sitt inflytande i bolaget. Sammanställande av bolagsstämma sker minst en gång per år. Bolagsstämman beslutar bland annat om hur valberedningen ska utses samt val av styrelse och dess arvodering. Valberedningens ledamöter utses av styrelsen enligt de riktlinjer som har beslutats av bolagsstämman. Valberedningen ger förslag om styrelsens sammansättning, styrelsens ordförande samt styrelsens arvodering, vilket beslutas av bolagsstämman. Styrelsen svarar för bolagets organisation och förvaltningen av bolagets angelägenheter. Styrelsen har fastställt en skriftlig arbetsordning för sitt eget arbete. Styrelsen utser den verkställande direktören. Verkställande direktören ansvarar för bolagets löpande förvaltning i enlighet med styrelsens anvisningar. Ansvarsfördelningen mellan styrelsen och verkställande direktören är tydliggjord med instruktioner och arbetsordning som fastställts av styrelsen. Således, i enlighet med aktiebolagslagen, har bolaget tre beslutande organ: bolagsstämma, styrelse och verkställande direktör, vilka står i ett hierarkiskt förhållande till varandra. Vidare finns ett kontrollorgan, revisor, vilket utses av bolagsstämman för att granska dels bolagets årsredovisning och bokföring, dels styrelsens och verkställande direktörens förvaltning. Revisorn rapporterar till bolagsstämman och arbetar oberoende i förhållande till styrelsen och bolagsledningen.

Biotech-IgG AB har ej något krav på sig att tillämpa Koden men tillämpar frivilligt Svensk Kod för Bolagsstyrning i de delar styrelsen bedömer det relevant för bolaget. Styrelsen erhöll bemyndigande på årsstämma 2010-04-26 att fram till årsstämma 2011 besluta om en eller flera nyemissioner med företrädare för aktieägarna genom utgivande av högst sammanlagt 4 000 000 aktier av serie B. Extra bolagsstämman 17 mars 2011 beslutade att bolagets firma skall ändras från Chemel AB till Biotech-IgG AB samt beslut om nyemission med företrädare för aktieägarna. På extra bolagsstämmorna 2011-06-07 samt 2011-09-29 beslutades om nyemission med företrädare för aktieägarna. Bolagets revisor har inte granskat några delar av denna bolagsstyrningsrapport.

## *Avvikelser från Svensk Kod för Bolagsstyrning*

Biotech-IgG AB har valt alternativa lösningar på en del punkter i förhållande till Svensk Kod för Bolagsstyrning (numrering i enlighet med denna):

### 9.1 Ersättningsutskott

Styrelsen har med hänsyn tagen till bolagets storlek och verksamhetens omfattning valt att inte inrätta ett ersättningsutskott utan denna fråga handläggs av styrelsen i sin helhet. Styrelsens förslag till riktlinjer för lön och annan ersättning till ledande befattningshavare innebär i huvudsak att bolaget skall erbjuda en marknadsmässig kompensation som möjliggör att ledande befattningshavare kan rekryteras och behållas. Förmånerna skall utgöras av fast lön, eventuell rörlig ersättning och övriga sedvanliga förmåner och pension. Rörlig ersättning skall vara maximerad och relaterad till den fasta lönen. Den rörliga ersättningen skall baseras på utfallet i förhållande till uppsatta mål och sammanfalla med aktieägarnas intressen. Pensionsförmåner skall vara avgiftsbestämda och pensionsrätt skall gälla från tidigast 65 års ålder.

Rörlig ersättning skall i huvudsak inte vara pensionsgrundande. Bolaget tillämpar i dagsläget inga bonus- eller incitamentsprogram för sina anställda. Marknadsmässig ersättning skall utgå till styrelseledamöter som utför arbete för bolaget utöver styrelsearbetet. Styrelsen skall ha rätt att frångå riktlinjerna om det i ett enskilt fall finns särskilda skäl för detta. Styrelsemedlem som ingår i bolagsledningen deltar inte i handläggning av ersättningsärenden. I jämförelse med andra börsbolag är bolagets verksamhet av begränsad omfattning. Avvikelsen syftar till att skapa en effektiv organisation med ett hanterbart mått av administration.

### 10.1 Revisionsutskott

Styrelsen har med hänsyn tagen till bolagets storlek och verksamhetens omfattning valt att inte inrätta ett revisionsutskott utan denna fråga handläggs av styrelsen i sin helhet. Styrelseledamot som ingår i bolagsledningen deltar inte i handläggning av revisionsärenden. I jämförelse med andra börsbolag är bolagets verksamhet av begränsad omfattning. Avvikelsen syftar till att skapa en effektiv organisation med ett hanterbart mått av administration.

## *Valberedningen*

Valberedningen inför årsstämma 2012 består av följande ledamöter: Lars-Olof Hansson, Ordförande (representerar European Institute of Science AB, som är Biotech-IgGs näst största aktieägare), Alistair Hurst (representerar Ajust Holding A/S (DK) som är Biotech-IgGs största aktieägare) samt Björn Wolrath (som är Biotech-IgGs tredje största aktieägare och oberoende i förhållande till bolaget och dess två största aktieägare). Alla ledamöterna har utsetts av styrelsen på grundval av beslut på årsstämma 2011. Sammansättningen uppfyller kraven enligt Svensk Kod för Bolagsstyrning gällande oberoende ledamöter. Förslag till revisor när så är aktuellt samt arvodering av revisor förbereds av valberedningen.

## *Styrelsen*

På Biotech-IgG AB s årsstämma 2011 omvaldes fyra styrelseledamöter: Margareta Krook (oberoende i förhållande till bolaget och till större ägare), Margareta Kriz (fd Pené) (större ägare) och Edvard Skodic (oberoende i förhållande till bolaget och till större ägare). Nyval av Ulric Aspegrén (oberoende i förhållande till bolaget och till större ägare). Årsstämman valde Margareta Krook till ordförande. För närmare presentation av ledamöterna, se bolagets hemsida samt sida 26 i årsredovisning för 2011. Sammansättningen uppfyller kraven enligt Svensk Kod för Bolagsstyrning gällande oberoende ledamöter. Styrelsens arbete leds av ordföranden men i övrigt utan permanent arbetsfördelning. Sedan årsstämma 2011 har styrelsen sammanträtt vid 16 tillfällen med en närvaro på 100 %. Revisor har varit närvarande vid ett tillfälle. Styrelsen har träffat revisor med bolagsledningens närvarande.

## *VD*

VD presenteras närmare på bolagets hemsida samt i årsredovisning för 2011, sid 26. Under 2011 var Margareta Krook tillförordnad VD 1 januari till 3 maj och Kirstin Kriz från 3 maj till 31 december 2011.

## *Intern kontroll avseende den finansiella rapporteringen*

Inför varje verksamhetsår antar styrelsen en budget, vilket sätter ramarna för VDn och bolagets verksamhet. Bolagets VD ar och Kirstin Kriz och tillika ledamot i styrelsen (Margareta Krook), har dagligen arbetat i verksamheten samt löpande övervakat intäkt- och kostnadsutvecklingen i Biotech-IgGkoncernens bolag. Större investeringar och kostnader godkänns av Biotech-IgGs styrelse. VD har direkt insyn i beställningar av bolagets produkter och leveranser till bolagets kunder. VDs finansiella rapportering till styrelsen har skett genom att styrelsen noggrant har gått igenom bolagets ekonomi och verksamhet i samband med behandlingen av årets fyra rapporter till aktiemarknaden (tre kvartalsrapporter och en bokslutskommuniké). Vidare har VD ansvarat för att till ordförande omgående rapportera större avvikelser från budget och affärsplan samt större oförutsedda kostnader om sådana förekommer, enligt riktlinjerna i styrelsens arbetsordning och VD-instruktion. I dotterbolagen Biotech-IgG A/S och Biotech-IgG (UK) Ltd har lokala revisorer utsetts. Förutom styrelseposten i Biotech-IgG AB innehar Margareta Krook även styrelseposter i dotterbolagen Biotech-IgG (UK) Ltd (Ordförande) samt Biotech-IgG A/S (Ordförande). Förutom styrelseposten i Biotech-IgG AB är Margareta Kriz styrelseledamot i Biotech-IgG A/S.



# FÖRVALTNINGSBERÄTTELSE

Styrelsen och verkställande direktören för Biotech-IgG AB, 556529-6224, får härmed avge årsredovisning för år 2011.

## Verksamhetsbeskrivning

Moderbolagets affärsidé är att tillhandahålla utrustning, tjänster och applikationer till kunder inom LifeScience och BioTech industrinsom arbetar med produktion, utveckling och analys av proteiner, främst antikroppar. Dotterbolagen erbjuder produkter för forskning, rutin- och processapplikationer för livsmedels- och bioteknikindustrin, immundiagnostik för tex sjukhus för att upptäcka sjukdomstillstånd samt moderbolagets produkter och kompletterande produkter till dessa. Visionen för Koncernen, som 2011 omsatte 4.9 MSEK (2010: 12 MSEK), är att bli den ledande aktören som erbjuder ett komplett sortiment av produkter till en väldefinierad kundgrupp som verkar inom produktion, utveckling och analys av proteiner, främst antikroppar. Bolaget är i en begynnande marknadsfas varför bolagets verksamhet hittills huvudsakligen har finansierats genom riskkapital. Bolaget har genomfört nyemissioner under perioden 1998-2012, vilka tillsammans med riskkapital sammanlagt tillfört bolaget drygt 68 miljoner kronor före emissionskostnader.

År 2010-2011 har Koncernen genomgått en lång rad kostnadsbesparingar som har syftat till att göra verksamheten stabil lönsam. Moderbolagets produktutvecklingsfas är nu i huvudsak avslutad, vilket har gjort att moderbolagets FoU-relaterade kostnader har kunnat sänkas signifikant samtidigt som alla tillgängliga resurser ägnas åt marknads- och försäljningsarbete. Efter beslut på extra bolagsstämma 17 mars 2011 har Bolaget bytt namn från Chemel AB till Biotech-IgG AB. Nedgången av koncernens nettoomsättning från 12 Mkr 2010 till 4.9 Mkr 2011 är till största delen orsakad av minskad försäljning på grund av bortfall av agenturer under 2010 och en långsammare takt i införandet av nya. Minskningen av moderbolagets nettoomsättning från 1 Mkr 2010 till 0.5 Mkr 2011 är ett resultat av bortfall av leverantörer under 2010 samt att säljresurserna under 2011 varit begränsade. Under 2011 har styrelsen identifierat ett nedskrivningsbehov, baserat på resultatutvecklingen, i koncernen. Styrelsen har tagit beslut om att skriva ner hela goodwillen i koncernen på totalt 3 841 tkr. Fordran på dotterbolaget Biotech-IgG A/S har under Q4 2011 gjorts om till aktieägartillskott och skrivits ner med sitt fulla värde, 6 124 tkr i moderbolaget.

Vid den extra bolagsstämman fredagen den 3 februari 2012 fattades beslut om att bolagsordningens §4 lydelse ändras inbärande en minskning av aktiekapitalets lägsta nivå från 5 000 000 kr till 700 000 kr samt högsta nivå från 20 000 000 kr till 2 800 000 kr, samt en ökning av antalet aktier som kan finnas utgivna i bolaget från tidigare lägst 5 000 000 stycken till 14 000 000 stycken samt från tidigare högsta 20 000 000 stycken till 56 000 000 stycken. Vidare fattade stämman beslut om att minska aktiekapitalet enligt följande: a) Ändamålet med minskningen är täckning av förlust (per 2011-12-31 är aktiekapitalet förbrukat till mer än hälften, vilket åtgärdas med detta beslut), b) Aktiekapitalet skall minskas med 13 900 388 kronor. c) Minskningen skall genomföras utan indragning av aktier, vilket resulterar i ett kvotvärde på 0:05 kr per aktie. Besluten registrerades av Bolagsverket 2012-02-14. Stämman fattade även beslut om bemyndigande för styrelsen att fatta beslut om nyemission.

## Målsättning

Målsättningen är att driva marknadsföring av moderbolagets egenutvecklade produkter (SIRE® och Biotech-IgG Tube Assay Reader) samt inlicensierade produkter inom proteinrening framöver. Moderbolaget förvärvade därför 2009 en internationell säljkanal med ett trettiotal agenturer för externa produkter inom områdena immundiagnostik, instrument och bioteknik. Fokus kommer att ligga på försäljning genom egen uppbyggnad av effektiva distributionskanaler för de egna produkterna och försäljning av externa produkter. Moderbolagets traditionella forsknings- och utvecklingsfokus har sedan början av 2011 ersatts av fokus på försäljningen av färdigställda produkter och expansion av distributionsnätverket samt det egna produktsortimentet. Vidare är målsättningen att Koncernen redan under 2013 skall uppvisa ett självgenererande positivt kassaflöde och en långsiktig årlig tillväxt.

## Strategier

Koncernen ska marknadsföra sina egna produkter globalt dels genom den egna försäljningsorganisationen samt via distributörer. Koncernen kommer kontinuerligt sträva efter att utöka det egna produktsortimentet med produkter riktade till kundgruppen som arbetar med att producera, utveckla och analysera proteiner, främst antikroppar.

## Likviditet och finansiering

Styrelsen bedömer att det finns tillräckligt rörelsekapital för de aktuella behoven under 2012. Biotech-IgG AB (publ) genomförde efter beslut på extra bolagsstämman den 3 februari 2012 en nyemission mellan 2012-03-19 och 2012-04-02 med företrädare för befintliga aktieägare. Emissionslikviden skall användas för att i första hand säkerställa och i andra hand utvidga koncernens marknads- och försäljningsverksamhet fram till att positivt kassaflöde genereras. Emissionen tecknades till 74% och bolaget tillfördes ökade finansiella resurser om 1.7 Mkr före emissionskostnader, som beräknas uppgå till ca 250 tkr. Bolaget ges därmed goda möjligheter att kunna långsiktigt förstärka bolagets finansiella ställning, att utvidga antalet leverantörer samt att expandera distributionsnätverket för Biotech-IgG Tube Assay Reader och SIRE. Det kan inte uteslutas att lånebehov kan komma att föreligga eller att ytterligare nyemissioner kan komma att genomföras för att säkerställa den fortsatta utvecklingen under kommande år.

## Produkter

### Egna produkter

#### SIRE® Bio Laboratory Systems - ett helhetskoncept för laboratorieanalys

SIRE® Bio Laboratory Systems är ett väl sammanhållet koncept som erbjuder ett snabbt, användarvänligt, prisvärt och mycket specifikt sätt att analysera olika biologiska komponenter, t ex glukos eller mjölksyra, i komplexa provlösningar, tex. bioprocessmedia (antikroppsproduktion) men även livsmedel.

Nya tester för SIRE instrumentet färdigutvecklades under 2010. Tillsammans med University College London pågår ett arbete med ett SIRE Arsenit Kit. För att effektivisera produktionsprocessen har produktionen av SIRE Bio Laboratory Systems överförts till en extern partner.

#### BITAR - Biotech-IgG Tube Assay Reader

BITAR är avsedd för direkt, kvantitativ mätning av IgG (Immunoglobulin G) i cellkulturer och andra biologiska produkter (antikroppslosningar, jästsuspensioner m.m.), och produceras i Lund av LifeAssays® AB med Bolagets egenutvecklade reagenser. Produktkonceptet utvecklades på direkt förfrågan av potentiella kunder. Det har under 2011 noterats ett stort intresse för produkten. Produktens marknadspotential gentemot konkurrensen ser mycket lovande ut.

#### Utrustning och tjänster för proteinupprepning

Ett avtal om ensamrätt att producera och sälja vätskekromatografiteknologi för proteinrening tecknades under februari 2011 med European Institute of Science AB. Detta avtal har under 2011 genererat intäkter från försäljning av produkten i sig, varav en (1) utrustning sålts, och även direkt genom att uppreningsuppdrag utförts för externa kunders räkning. Utrustningen kan dessutom kompletteras med ett flertal produkter som redan finns i koncernens sortiment genom externa leverantörer. Avtalet har med effekt från 1 januari 2012 avslutats och ersatts av ett distributionsavtal utan royaltykostnader. Denna produkt kommer därför i fortsättningen att räknas till kategorin externa produkter.

För samtliga produkter gäller att utvecklingsarbetet är avslutat. Optimering av nya reagens till framförallt BITAR och SIRE kommer att initieras om marknadsbehov kan konstateras. Bolaget avser stadigt expandera den egna produktportföljen med produkter inriktade mot kunder som arbetar med produktion, utveckling och analys av proteiner, främst antikroppar.

### Externa produkter

De externa produkterna kan delas in i tre olika produktkategorier:

**Immundiagnostik** - I denna grupp ingår produkter för diagnostik åt t ex sjukhus för att upptäcka sjukdomstillstånd. Dessa innefattar bland annat isotopanalyser (RIA<sup>1</sup>, IRMA<sup>2</sup> etc.) och enzymatiska non-isotopanalyser (EIA<sup>3</sup>, ELISA<sup>4</sup>). Den här gruppen inkluderar även bio- och kemiluminiscenta analyser (LIA<sup>5</sup>) och molekylärbiologiska tekniker som PCR<sup>6</sup> för DNA<sup>7</sup>-amplifiering samt Hi-Res<sup>8</sup> genotyp- och mutationsscanner.

**Bioteknik** - Produkterna inom den här gruppen används för uppströms- och nedströms steg inom olika bioprocesser och innefattar bland annat utrustning för upprensning av produkter då en mikrobiell odling avslutats. Exempel på sådan utrustning är bland annat kromatografikolonner - separerar olika produkter från t ex bioprocesser från varandra - och fyllnadsmaterial till dessa.

**Instrument** - Den här gruppen består av olika instrument för laboratorier och inkluderar bla annat automatiserad vätskehantering, molekylärbiologi, PET<sup>8</sup>- ligand syntes och automatiserade ELISA<sup>4</sup>-system. Fokus ligger på instrument som förutom den initiala köpesumman även tillför ytterligare intäkter från försäljning av förbrukningsartiklar (reagens, kits och reservdelar).



<sup>1</sup>RIA - Radio Immuno Assay,

<sup>2</sup>IRMA - Immuno Ratio Measurement Analysis,

<sup>3</sup>EIA - Enzyme Immuno Assay,

<sup>4</sup>ELISA - Enzyme Linked ImmunoSorbent Assay,

<sup>5</sup>LIA - Line Immuno Assay,

<sup>6</sup>PCR - Polymerase Chain Reaction,

<sup>7</sup>DNA - Desoxy ribonuklein syra,

<sup>8</sup>PET - Positron Emission Tomography,

<sup>9</sup>HPLC - High Performance Liquid Chromatography

<sup>8</sup>Hi-Res - High resolution - Högupplöst

## Försäljning

Som ett första steg mot en ökad försäljning har Bolaget dels förstärkt den del av koncernens försäljningsorganisation som agerar på den svenska marknaden samt även utökat sitt produktsortiment med både produkter och tjänster som riktar sig mot kundgruppen som arbetar med att producera, utveckla och analysera proteiner, främst antikroppar. Under 2010 uppgick nettoomsättningen i moderbolaget till 1.1 MSEK. De egna produkterna stod för ca 10 % av nettoomsättningen. Under 2011 har nettoomsättningen i moderbolaget uppgått till 0.52 MSEK där de egna produkterna har stått för 33 %.

Säljorganisationen bestående av Biotech-IgG A/S (DK), Biotech-IgG Ltd (UK/EIRE) har gedigen säljferenhet - inkluderande ledning av distributionsnätverk, distributörsträning, deltagande i vetenskapliga möten samt kommersiella mässor. Biotech-IgG agerar på den danska och övriga nordiska marknaden, Storbritannien och Irland, samt även på den europeiska marknaden för vissa av produktkategorierna. Styrelsen har i inledningen av 2012 tagit beslut om att fokusera försäljningsverksamheten av diagnostiska produkter till den Nordiska marknaden. Som ett ytterligare led i denna fokuseringsprocess kommer det brittiska dotterbolaget Biotech-IgG (UK) Ltd att utveckla sin verksamhet samt berörda leverantörskontrakt på den brittiska marknaden att avslutas. Koncernens kunder är alla professionella enheter, sk business-to-business kunder. Kunderna återfinns inom sjukhus, vårdcentraler, akademisk och kommersiell forskning och utveckling samt inom industrin, bla läkemedels- och bioprocessindustrierna.

### Egenutvecklade produkter

Moderbolaget avser sälja de egna produkterna BITAR och SIRE® (se utförligare beskrivning på sid 10) i egen regi på den lokala marknaden i Sverige samt internationellt via den egna säljorganisationen inom koncernen, distributörer eller återförsäljare. Tekniklicensieringsavtalet kring den tidigare nämnda proteinuppreningssystemet har i början av 2012 avslutats och ersatts med ett distributionsavtal utan royaltykostnader. I dagsläget söker Bolaget fler samarbetspartners för internationell distribution, alternativt licensiering av tillverkning och distribution för laboratorieanalyssystemen, BITAR och SIRE®-teknologin. 2008-2010 har Bolagets intäkter från egna produkter utslutande härrört från SIRE Biosensor. Produkterna för mätning av IgG - BITAR - beräknas tidigast börja generera intäkter under 2012.

### Externa produkter

Säljorganisationen har en omfattande produktportfölj, vilket gör det möjligt att även erbjuda produkter för flera behov. Koncernen opererar idag på följande ställen:

- Lund, SE - Huvudkontor för koncernen och svenska marknaden
- Köpenhamn, DK - Huvudkontor för Biotech-IgG A/S och logistikcentrum för externa produkter
- UK - Biotech-IgG (UK) Ltd (under utveckling)

### Framtiden - ett ökat antal egna produkter samt uppreningstjänster

Koncernen har under 2011 uppvissat en försäljning på sammanlagt 4.9 MSEK (2010: 12 MSEK, 2009: 16 MSEK). De externa produkterna står i nuläget för huvuddelen av försäljningen i koncernen och förväntas göra så den närmaste tvåårsperioden. Bolagets amerikanska leverantör av kromatografiska media har under Q1 2012 beslutat att i egen regi sälja på den europeiska marknaden. Detta kommer att påverka försäljningen negativt eftersom Biotech-IgG under 2011 sålde för 0.8 Mkr av dessa produkter, främst på den utomnordiska marknaden. Bolaget avser uppnå lönsamhet genom fokusering och expansion av både externa produkter samt av den egna produktportföljen med produkter och tjänster inriktade mot kunder som arbetar med produktion, utveckling och analys av proteiner, främst antikroppar. Under 2011 ökade andelen intäkter från egna produkter till 55 % som en direkt följd av utökningen av sortimentet med de nya produkterna inom proteinupprening. Under 2012 kommer produkterna för proteinupprening att räknas till kategorin externa produkter då det tidigare avtalet per 2012-01-01 övergått i ett distributionsavtal utan royaltykostnader.

### Tendenser

Produktionen av SIRE, BITAR och proteinuppreningssystem sker idag genom externa leverantörer. Under 2010-2011 har hittills en serie på 15 BITAR instrument beställts, varav ca hälften är under evaluering hos externa kunder eller potentiella distributörer. Ett 10-tal SIRE instrument finns idag i lager för distribution och försäljning. Bolaget arbetar efter principen att inte binda större lager av respektive produkt. Prisbilderna för SIRE ligger på nivån 25 tkr och BITAR runt 6 tkr. Prisbilderna för dessa produkter bedöms stabil.

## Året i korthet

### Q1

Koncernens moderbolag fokuserade sin marknadsstrategi mot att inrikta sin verksamhet mot att erbjuda ett komplett sortiment av produkter till en kundgrupp som verkar inom produktion, utveckling och analys av proteiner, främst antikroppar. Moderbolaget utökade det egna produktsortimentet ytterligare genom att avtala om exklusiva rättigheter till produktion och försäljning av vätskekromatografisk utrustning för proteinupprepning med European Institute of Science AB.

Vid den extra bolagsstämman den 17 mars beslutades om nyemission med företrädare för aktieägarna i syfte att säkerställa bolagets kapitalbehov de kommande tolv månaderna samt byte av firma från Chemel AB till Biotech-IgG AB för att stärka företagsidentiteten.

Chemel AB och LifeAssays AB signerade ett avtal där LifeAssays åtog sig att köpa ett proteinupprepningssystem och Chemel att utföra proteinupprepningstjänster för LifeAssays räkning. En Finanschef för koncernen utsågs.

### Q2

Moderbolaget levererade sitt första exemplar av den egna produkten för automatisk proteinupprepning till LifeAssays AB. Försäljningspriset per enhet uppgår till 83 tkr.

Intresset för bolagets antikroppsmätare ökade och resulterade i en ny beställning av 5 BITAR-instrument från leverantören LifeAssays AB.

Dr Kirstin Kriz började det operativa arbetet som VD för Biotech-IgG AB den 19 maj 2011.

Moderbolaget genomförde 4 - 18 april 2011 en nyemission med företrädare för aktieägarna som tecknades till 37% och inbringade ca 1,9 Mkr före nyemissionskostnader.

### Q3

Moderbolaget genomförde 21 juni - 5 juli 2011 en nyemission med företrädare för aktieägarna som tecknades till 38% och inbringade ca 1,2 Mkr före nyemissionskostnader.

Namnbytet från Chemel AB till Biotech-IgG AB registrerades hos Bolagsverket den 7 juli 2011.

På den extra bolagsstämman den 29 september 2011 fattades beslut om nyemission med företrädare för aktieägarna 14-28 oktober 2011.

### Q4

Biotech-IgG genomförde en nyemission med företrädare för befintliga aktieägare. Teckningsgraden i emissionen som ägde rum mellan 2011-10-14 och 2011-10-28 uppgick till 33%. Koncernen tillfördes därmed genom nyemissionen 1,1 MSEK före emissionskostnader.

Biotech-IgG AB (publ) erhöll för första gången ISO-certifiering enligt ISO 9001:2008 för distribution och försäljning av diagnostik- och biotekprodukter. De danska och engelska dotterbolagen inom Biotech-IgG koncernen är sedan tidigare ISO-certifierade enligt ISO 9001:2008.

## Viktiga händelser efter årets utgång

Biotech-IgGs styrelse tog beslut om att fokusera försäljningsverksamheten av diagnostiska produkter till den Nordiska marknaden.

Biotech-IgG koncernen avser att i samband med detta förstärka säljresurserna i det svenska moderbolaget Biotech-IgG AB samt dotterbolaget Biotech-IgG A/S (DK) genom den rekryteringsprocess av fler säljare som redan inletts. Som ett ytterligare led i denna fokuseringsprocess kommer det brittiska dotterbolaget Biotech-IgG (UK) Ltd att avveckla sin verksamhet samt berörda leverantörskontrakt på den brittiska marknaden att avslutas.

Alistair Hurst och Biotech-IgG har gjort en gemensam överenskommelse om att Alistair Hurst per 2011-12-31 avslutar alla sina uppdrag inom Biotech-IgG Gruppen. Dessa har innefattat försäljningsansvarig i Biotech-IgG Gruppen samt VD i dotterbolagen Biotech-IgG A/S och Biotech-IgG (UK) Ltd. Alistair Hurst lämnar sina uppdrag av personliga skäl. Alistair Hurst har pågående långtidssjukskrivning helt varit frånvarande från verksamheten sedan 2011-06-27.

Vid den extra bolagsstämman fredagen den 3 februari 2012 fattades följande beslut:

### Ändring av bolagsordningen

Stämman beslutade att bolagsordningens §4 lydelse ändras innebärande en minskning av aktiekapitalets lägsta nivå från 5 000 000 kr till 700 000 kr samt högsta nivå från 20 000 000 kr till 2 800 000 kr, samt en ökning av antalet aktier som kan finnas utgivna i bolaget från tidigare lägst 5 000 000 stycken till 14 000 000 stycken samt från tidigare högsta 20 000 000 stycken till 56 000 000 stycken.

### Minskning av aktiekapitalet

Stämman beslutade att minska aktiekapitalet enligt följande

- Ändamålet med minskningen är täckning av förlust.
- Aktiekapitalet skall minskas med 13 900 388 kronor.
- Minskningen skall genomföras utan indragning av aktier, vilket resulterar i ett kvotvärde på 0:05 kr per aktie.

### Beslut om bemyndigande

Stämman beslöt ge styrelsen bemyndigande att till tiden fram till nästa årsstämma fatta beslut om ökning av bolagets aktiekapital med högst 2 000 000 SEK genom utgivande av högst 40 000 000 aktier av serie B för att säkerställa och förstärka bolagets marknads- och försäljningsaktiviteter. Beslut skall kunna fattas vid ett eller flera tillfällen inom den angivna ramen. Emissionen skall ske med företrädesrätt för bolagets aktieägare och mot kontant betalning. Styrelsen skall äga rätt att fastställa övriga villkor för emissionen. Besluten om minskning av aktiekapital samt ändring av bolagsordningen registrerades av Bolagsverket 2012-02-14. Styrelsen har med stöd av bemyndigandet ovan fattat beslut om att öka bolagets aktiekapital genom nyemission med företrädesrätt för aktieägarna och genomfört emissionen. Emissionskursen var 0:10 kr per aktie av serie B. Emissionen tecknades till 74%. Nyemissionslikviden som uppgick till 1,7 MSEK före emissionskostnader skall i första hand användas för att säkerställa och i andra hand för att utvidga koncernens marknads- och säljverksamhet fram till att positivt kassaflöde genereras.

Bolagets amerikanska leverantör av kromatografiska media har i samband med upprättandet av denna årsredovisning beslutat att i egen regi sälja på den europeiska marknaden. Detta kommer att påverka försäljningen negativt eftersom Biotech-IgG under 2011 sålde för 0,8 Mkr av dessa produkter främst på den utomnordiska marknaden.

## Ägarstruktur

Biotech-IgG ABs aktie (BIGG B med ISIN-kod SE0002837955) är sedan 3 maj 2010 listad på AktieTorget som är en marknadsplats under Finansinspektionens tillsyn. En handelspost omfattar 1 aktie. Bolaget hade 2 550 aktieägare 2011-12-31. För kursutveckling se graf nedan.

Enligt bolagsordningen kan aktier av två slag utges, A- och B-aktier. En A-aktie har 10 röster och en B-aktie en röst. I Bolaget finns idag enbart B-aktier utgivna. Varje aktie har lika rätt till Bolagets tillgångar och vinst. Vid stämma får varje röstberättigad rösta för fulla antalet av honom/henne ägda och företrädna aktier utan begränsningar i rösträtten. Varje aktie medför lika rätt till vinstutdelning och till eventuellt överskott vid likvidation. På årsstämma eller extra bolagsstämma kan beslut fattas om vinstdelning, vilken normalt utbetalas som ett kontantbelopp per aktie, men kan även avse något annat än pengar. Avstämningsdagen för rätten att erhålla utdelning får inte infalla senare än dagen före nästa årsstämma. I det fall någon aktieägare inte kan nås genom VPC kvarstår dennes fordran på utdelningsbeloppet mot bolaget och begränsas endast genom regler om preskription. Vid preskription tillfaller utdelningsbeloppet bolaget. Det föreligger inga restriktioner för utdelning eller särskilda förfaranden för aktieägare bosatta utanför Sverige och utbetalning sker via Euroclear (VPC) på samma sätt som för aktieägare bosatta i Sverige. För aktieägare som inte är skatterättsligt hemmahörande i Sverige utgår dock normal svensk kupongskatt.

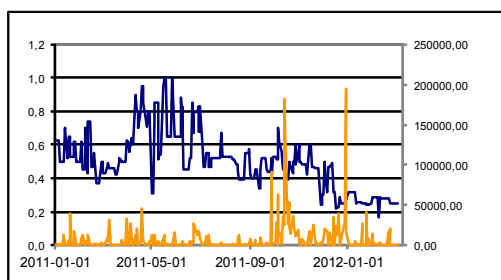
Antalet aktier i Bolaget uppgick per 2011-12-31 till 14 631 987 aktier av serie B. Aktiekursen (senaste betalkursen) per 2011-12-31 var 0,27 kr, vilket ger ett börsvärde på 3,95 Mkr. Antalet omsatta aktier på börsen 2011 var 2 074 450 stycken innebärande att omsättningshastigheten i aktien under perioden var 14.2 %. Extra bolagsstämman 3 februari 2012 fattade beslut om att ge styrelsen bemyndigande att fatta beslut om nyemission med företräde för befintliga aktieägare genom ökning av aktiekapitalet med högst 2 000 000 kr fram till tiden för nästa årsstämma.

Aktieägare 2011-12-31	Antal aktier (st)	Andel röster (%)	Andel kapital (%)
European Institute of Science*	700 000	4.8	4.8
Ajust Holding** A/S	687 798	4.7	4.7
Björn Wolrath m bolag	325 500	2.2	2.2
Ulric Aspegrén	300 000	2.1	2.1
Kirstin Kriz/Dario Kriz m familj*	268 425	1.8	1.8
Margareta Kriz (fd Pené)*	58 950	0.4	0.4
Övriga	12 291 314	84.0	84.0
<b>Totalt</b>	<b>14 631 987</b>	<b>100,0</b>	<b>100,0</b>

\*Kirstin Kriz/Dario Kriz med familj innehar 27 % av rösterna samt 11 % av kapitalet i European Institute of Science. Dario Kriz och Kirstin Kriz är gifta. Dario Kriz och Margareta Kriz (fd Pené) är syskon. Margareta Kriz med familj innehar 12 % av rösterna samt 4 % av kapitalet i European Institute of Science.  
\*\*Ajust Holding A/S ägs till 100 % av Alistair Hurst.

## Valberedning

Styrelsens ordförande skall årligen under tredje kvartalet sammankalla en valberedning som skall bestå av en representant vardera för minst två av bolagets största ägare per den 31 augusti och den störste aktieägare som är oberoende av ovan nämnda huvudägare samt har varit närvarande vid senaste årsstämman. Om någon av dessa aktieägare skulle välja att avstå från rätten att utse en representant eller om någon



Kursutveckling för Biotech-IgG aktie (BIGG B) fr o m 2011-01-01 t o m 2012-04-07  
Källa: AktieTorget

ledamot skulle lämna valberedningen innan dess arbete är slutfört skall rätten övergå till den aktieägare som, efter dessa aktieägare, har det största aktieinnehavet. Majoriteten av valberedningens ledamöter skall inte vara styrelseledamöter och styrelsens ordförande eller annan styrelseledamot skall inte vara valberedningens ordförande. Verkställande direktören eller annan person från bolagsledningen skall inte vara ledamot av valberedningen. Valberedningens sammansättning skall meddelas bolaget i sådan tid att den kan offentliggöras senast sex månader före årsstämman. Valberedningen skall inom sig utse en ordförande. Valberedningen skall utföra de uppgifter som från tid till annan följer av Svensk kod för bolagsstyrning. Valberedningen kan nås via email på [info@biotech-igg.com](mailto:info@biotech-igg.com)



## Personal

Medelantalet anställda i koncernen uppgick till 3 (1 man), varav moderbolaget uppgick till 1 (0 män). Information om utbetalda löner samt riktlinjer för ersättning till ledande befattningshavare framgår av not 8, (sida 21).

## Investeringar

Koncernens investeringar uppgår under 2011 till 209 tkr, vilket är investeringar i immateriella anläggningstillgångar.

Investeringarna i moderbolaget under 2011 uppgår till totalt 209 tkr. De finansiella tillgångarna uppgick per 2011-12-31 till 2 152 tkr fördelade på 1 597 tkr i aktieinnehav i Biotech-IgG A/S (100% ägande) samt brittiska Biotech-IgG Ltd (100% ägande). Fordran på dotterbolaget Biotech-IgG A/S som per Q3 2011 uppgick till 5 073 tkr har under Q4 gjorts om till aktieägartillskott och skrivits ner till sitt fulla belopp. Övriga långfristiga fordringar uppgår till 555 tkr.

## Kostnader för Forskning och Utveckling

Personalkostnader inklusive sociala avgifter samt råvarukostnader för bolagets forskning och utveckling uppgick för verksamhetsåret 2011 till 47 tkr (620 tkr).

## Risker

Biotech-IgGs verksamhet är exponerad för ett flertal risker, såväl marknadsrelaterade, operationella, finansiella, legala och skattemässiga. För vidare beskrivning av dessa risker se Not 3 och Not 23, (sida 20 respektive sida 22).

## Övrig information

**Miljöinformation:** Allt kemiskt och biologiskt material oskadliggörs eller deponeras hos SYSAV AB efter utförda studier och orsakar således ingen miljöpåverkan.

**ISO-certifiering:** Biotech-IgG AB erhöll ISO-certifiering under 2011. Biotech-IgG AB samt Biotech-IgG A/S är ISO-certifierade enligt 9001:2008.

## Finansiella rapporter under 2012

Årsredovisning 2011:	12 april 2012
Årsstämma 2012:	3 maj 2012
Delårsrapport Q1 2012:	27 april 2012
Halvårsrapport Q2 2012:	24 augusti 2012
Delårsrapport Q3 2012:	31 oktober 2012
Bokslutskommuniké Q4 2012:	28 februari 2013

Ekonomisk översikt	Koncern			Moderbolag					
	2011	2010	2009	2011	2010	2009	2008	2007	2006
Resultat efter finansnetto (tkr)	-7 424	-4 483	-5 848	-9 024	-3 726	-5 847	-3 374	-4 056	-3 140
Soliditet (%)	70	73	71	74	77	84	94	92	94
Avkastning på eget kapital (%)	Neg	Neg	Neg	Neg	Neg	Neg	Neg	Neg	Neg
Nettoomsättning (tkr)	4 847	11 991	15 726	522	1 100	580	452	587	410
Rörelseresultat före ned-/avskr (tkr)	-3 124	-4 459	-5 890	-2 552	-3 912	-6 010	-3 855	-4 186	-3 093
Resultat per aktie (kr)	-0,62	-0,53	-0,97	-0,75	-0,44	-0,95	-0,99	-1,19	-0,92
Utdelning per aktie (kr)	0	0	0	0	0	0	0	0	0
Eget kapital (tkr)	2 882	6 726	7 883	3 147	7 582	8 007	5 533	8 906	12 962
Årets kassaflöde (tkr)	-591	966	-4 170	-464	706	-4 368	-3 231	-4 187	-3 654

## Förslag till behandling av ansamlad förlust

Till årsstämmans förfogande i moderbolaget står:

	Belopp SEK
Balanserat resultat	-2 460 779
Årets resultat	-9 023 946
<b>Totalt</b>	<b>-11 484 725</b>

Styrelsen och verkställande direktören föreslår att årets resultat och balanserat resultat, totalt -11 484 725 SEK, balanseras i ny räkning.

# FINANSIELLA RAPPORTER

## Resultaträkningar

Belopp i tkr	Not	Koncern	Koncern	Moderbolag	Moderbolag
		2011-01-01- 2011-12-31	2010-01-01- 2010-12-31	2011-01-01- 2011-12-31	2010-01-01- 2010-12-31
Nettoomsättning	6	4 847	11 991	522	1 100
Förändring av lager av produkter i arbete, färdiga varor och påg. arbete för annans räkning		-35	65	-35	36
Övriga rörelseintäkter		52	565	52	542
<b>Rörelsens kostnader</b>					
Råvaror och förnödenheter		-2 531	-7 119	-257	-1 132
Övriga externa kostnader	7	-3 475	-6 171	-2 190	-2 382
Personalkostnader	8	-1 982	-3 449	-644	-1 738
Av/nedskrivningar av materiella och immateriella anläggningstillgångar	9	-4 177	-341	-536	-338
<b>Rörelseresultat</b>		<b>-7 301</b>	<b>-4 459</b>	<b>-3 088</b>	<b>-3 912</b>
<b>Resultat från finansiella poster</b>					
Nedskrivning av finansiella anläggningstillgångar		-	-	-6 124	
Ränteintäkter och liknande resultatposter	10	44	0	226	194
Räntekostnader och liknande resultatposter		-167	-24	-38	-8
<b>Resultat efter finansiella poster</b>		<b>-7 424</b>	<b>-4 483</b>	<b>-9 024</b>	<b>-3 726</b>
Skatt	11	0	0	0	0
<b>Årets resultat*</b>		<b>-7 424</b>	<b>-4 483</b>	<b>-9 024</b>	<b>-3 726</b>
<b>Övrigt totalresultat</b>					
Valutadifferens på fordran som utgör del av nettoinvestering i det danska dotterbolaget		-16	-701	-16	-701
Omklassificering till resultaträkning		-	-	1 051	-
Omräkningsdifferenser		43	25	-	-
<b>Årets totalresultat*</b>		<b>-7 397</b>	<b>-5 159</b>	<b>-7 989</b>	<b>-4 427</b>
Resultat per aktie		-0,62	-0,53	-0,75	-0,44
Genomsnittligt antal aktier		11 967 550	8 417 097	11 967 550	8 417 097
Antal aktier vid årets slut		14 631 987	9 402 836	14 631 987	9 402 836
Aktier registrerade i januari 2011		0	965 737	0	965 737

\*Årets resultat samt Årets totalresultat är båda hänförligt till aktieägare i Biotech-IgG AB.

Bolaget har inga utställda eget kapitalinstrument varför det inte föreligger någon utspädningseffekt.

Not 1-23 utgör en integrerad del av de finansiella rapporterna.



# Balansräkningar

		Koncern	Koncern	Moderbolag	Moderbolag
Belopp i tkr	Not	2011-12-31	2010-12-31	2011-12-31	2010-12-31
<b>TILLGÅNGAR</b>					
<i>Anläggningstillgångar</i>					
<i>Immateriella anläggningstillgångar</i>					
Varumärke, kundregister, affärssystem, lev. avtal	14	255	347	0	0
Patent och liknande rättigheter	15	359	330	359	330
Goodwill	16	0	3 841	-	311
<i>Materiella anläggningstillgångar</i>					
Inventarier, verktyg och installationer	17	95	252	48	183
<i>Finansiella anläggningstillgångar</i>					
Aktier i dotterbolag	12	-	-	1 597	737
Andel i intresseföretag	13	-	60	-	60
Fordran koncernföretag		-	-	-	4 908
Övriga långfristiga fordringar		555	39	555	11
<b>Summa anläggningstillgångar</b>		<b>1 264</b>	<b>4 869</b>	<b>2 559</b>	<b>6 540</b>
<i>Omsättningstillgångar</i>					
<i>Varulager</i>					
		871	916	523	477
<i>Kortfristiga fordringar</i>					
Kundfordringar	19	597	642	87	133
Fordran koncernföretag		-	-	28	104
Skattefordran		69	34	32	34
Övriga fordringar	4	358	1 169	410	866
Förutbetalda kostnader och upplupna intäkter	20	65	103	47	17
<i>Kassa och bank</i>		894	1 485	563	1 027
<b>Summa omsättningstillgångar</b>		<b>2 854</b>	<b>4 349</b>	<b>1 690</b>	<b>2 658</b>
<b>SUMMA TILLGÅNGAR</b>		<b>4 118</b>	<b>9 218</b>	<b>4 249</b>	<b>9 198</b>
		<i>Koncern</i>	<i>Koncern</i>	<i>Moderbolag</i>	<i>Moderbolag</i>
Belopp i tkr	Not	2011-12-31	2010-12-31	2011-12-31	2010-12-31
<b>EGET KAPITAL OCH SKULDER</b>					
<b>Eget kapital</b>					
<i>Bundet eget kapital i moderbolaget</i>					
Aktiekapital (14 631 987 aktier med kvotvärdet 1,00 kr)		14 632	9 403	14 632	9 403
Aktiekapital ännu ej registrerat		-	966	-	966
Reservfond		-	-	-	1 596
Övrigt tillskjutet kapital		43 885	43 885	-	-
<i>Fritt eget kapital i moderbolaget</i>					
Fond för verkligt värde		-	-	-	-1 035
Överkursfond		-	-	-	712
Reserver		-1 003	-1 029	-	-
Balanserad förlust		-47 208	-42 016	-2 461	-334
Årets resultat		-7 424	-4 483	-9 024	-3 726
<b>Summa eget kapital</b>		<b>2 882</b>	<b>6 726</b>	<b>3 147</b>	<b>7 582</b>
<i>Avsättningar</i>					
		108	13	-	-
<i>Kortfristiga skulder</i>					
Leverantörsskulder		623	1 658	155	544
Skulder till koncernföretag		-	-	732	795
Övriga skulder		291	359	16	31
Upplupna kostnader och förutbetalda intäkter	21	214	462	199	246
<b>Summa avsättningar och skulder</b>		<b>1 236</b>	<b>2 492</b>	<b>1 102</b>	<b>1 616</b>
<b>SUMMA EGET KAPITAL OCH SKULDER</b>		<b>4 118</b>	<b>9 218</b>	<b>4 249</b>	<b>9 198</b>

Not 1-23 utgör en integrerad del av de finansiella rapporterna.

## Poster inom linjen

	Koncern	Koncern	Moderbolag	Moderbolag
Ställda säkerheter och ansvarsförbindelser	2011-12-31	2010-12-31	2011-12-31	2010-12-31
Ställda panter och säkerheter	Inga	Inga	Inga	Inga
Eventualförpliktelser/Ansvarsförbindelser	Inga	Inga	Inga	Inga

## Förändringar i eget kapital

KONCERNEN Belopp i tkr	Aktiekapital	Övrigt tillskjut- et kapital	Omräknings- reserver	Balanserad förlust	Summa
<b>Eget kapital 31 dec 2009*</b>	<b>7 078</b>	<b>43 173</b>	<b>-352</b>	<b>-42 016</b>	<b>7 883</b>
Nyemission	3 290	712	0	0	4 002
Årets totalresultat	0	0	-677	-4 483	-5 159
<b>Eget kapital 31 dec 2010*</b>	<b>10 368**</b>	<b>43 885</b>	<b>-1 029</b>	<b>-46 499</b>	<b>6 726</b>
Nyemission	4 264	0	0	-709	3 555
Årets totalresultat	0	0	26	-7 424	-7 398
<b>Eget kapital 31 dec 2011*</b>	<b>14 632</b>	<b>43 885</b>	<b>-1 003</b>	<b>-54 632</b>	<b>2 882</b>

MODERBOLAGET Belopp i tkr	Aktiekapital	Reservfond	Fond för verkligt värde	Överkurs- fond	Balanserat resultat	Summa
<b>Eget kapital 31 dec 2009*</b>	<b>7 078</b>	<b>38 177</b>	<b>-334</b>	<b>4 996</b>	<b>-41 910</b>	<b>8 007</b>
Nyemission	3 290	0	0	712	0	4 002
Årets totalresultat	0	0	-701	0	-3 726	-4 427
Disposition av resultat	0	-36 580	0	-4 996	41 576	0
<b>Eget kapital 31 dec 2010*</b>	<b>10 368**</b>	<b>1 597</b>	<b>-1 035</b>	<b>712</b>	<b>-4 060</b>	<b>7 582</b>
Nyemission	4 264	0	0	0	-709	3 554
Årets totalresultat	0	0	1 035	0	-9 024	-7 989
Disposition av resultat	0	-1 597	0	-712	2 309	0
<b>Eget kapital 31 dec 2011*</b>	<b>14 632</b>	<b>0</b>	<b>0</b>	<b>0</b>	<b>-11 484</b>	<b>3 147</b>

\*Hänförligt till moderbolagets aktieägare

\*\*Varav 966 tkr registrerat per den 2011-01-28

Not 1-23 utgör en integrerad del av de finansiella rapporterna.

## Kassaflödesanalyser

Belopp i tkr	Koncern	Koncern	Moderbolag	Moderbolag
	2011-01-01- 2011-12-31	2010-01-01- 2010-12-31	2011-01-01- 2011-12-31	2010-01-01- 2010-12-31
<i>Den löpande verksamheten</i>				
Resultat efter finansiella poster	-7 424	-4 483	-9 024	-3 726
Av/nedskrivningar av materiella o immateriella anl tillg	4 177	341	536	338
Nedskrivning av finansiella anläggningstillgångar	0	0	6 124	0
Betald skatt	0	0	0	0
<b>Kassaflöde från den löpande verksamheten före förändringar av rörelsekapital</b>	<b>-3 247</b>	<b>-4 142</b>	<b>-2 364</b>	<b>-3 387</b>
<i>Kassaflöde från förändringar i rörelsekapital</i>				
Ökning(-)/Minskning (+) av lager	45	-1	-46	-36
Ökning(-)/Minskning (+) av rörelsefordringar	403	-2 387	-5	-205
Ökning(+)/Minskning (-) av rörelseskulder	-1 227	-858	-514	771
<b>Kassaflöde från den löpande verksamheten</b>	<b>-4 026</b>	<b>-2 614</b>	<b>-2 929</b>	<b>-2 857</b>
<i>Investeringsverksamheten</i>				
Förvärv/försäljning av immateriella anläggningstillgångar	-209	-359	-209	-209
Förvärv/försäljning av materiella anläggningstillgångar	90	-56	90	-56
Förändring av finansiella anläggningstillgångar	0	-7	-970	-174
<b>Kassaflöde från investeringsverksamheten</b>	<b>-119</b>	<b>-422</b>	<b>-1 089</b>	<b>-439</b>
<i>Finansieringsverksamheten</i>				
Nyemission	3 554	4 002	3 554	4 002
<b>Kassaflöde från finansieringsverksamheten</b>	<b>3 554</b>	<b>4 002</b>	<b>3 554</b>	<b>4 002</b>
<b>Årets kassaflöde</b>	<b>-591</b>	<b>966</b>	<b>-464</b>	<b>706</b>
Likvida medel vid årets början	1 485	519	1 027	321
Förändring likvida medel	-591	966	-464	706
<b>Likvida medel vid årets slut</b>	<b>894</b>	<b>1 485</b>	<b>563</b>	<b>1 027</b>

## Tilläggsupplysningar för kassaflödesanalyser

	Koncern	Koncern	Moderbolag	Moderbolag
	År 2011	År 2010	År 2011	År 2010
<i>Justering för poster som inte ingår i kassaflödet m m</i>				
Av- och nedskrivningar av anläggningstillgångar	4 177	341	6 660	338
<i>Likvida medel</i>				
Kassa och bank	894	1 485	563	1 027
<i>Investeringar</i>				
Investeringar i immateriella anläggningstillgångar	209	359	209	209
Inga av dessa investeringar finansierades genom finansiella leasingavtal.				
Investeringar/försäljning av materiella anläggningstillgångar	-90	56	-90	56
Inga av dessa investeringar finansierades genom finansiella leasingavtal.				

# Tilläggsupplysningar

## Noter/redovisningsprinciper

### Not 1 Allmän information

Verksamheten i Biotech-IgG AB kännetecknas av forskning, utveckling och kommersiell exploatering av de egna produkterna samt externa produkter inom affärsområdena laboratorieanalys samt processövervakning. Bolaget noterades 21 december 2005 på börsen Nordic Growth Market (NGM). Bolaget har under 2010 av besparingskäl bytt handelsplats till Aktietorget. Sedan 3 maj 2010 handlas aktien på Aktietorget. Minsta handelspost är 1 aktie.

### Not 2 Redovisningsprinciper

#### Allmänt

Koncernredovisningen har upprättats i enlighet med Årsredovisningslagen (ÅRL) och de av EU godkända International Financial Reporting Standards (IFRS) utgivna av International Accounting Standards Board (IASB) samt tolkningar av IFRS Interpretation committee per den 31 december 2011. Vidare har RFR 1 "Kompletterande redovisningsregler för koncerner" tillämpats. Moderföretagets årsredovisning har upprättats i enlighet med ÅRL samt RFR 2 "Redovisning för juridiska personer". Moderföretagets redovisning överensstämmer med koncernens principer med undantag av vad som framgår nedan under avsnittet "Moderföretagets redovisningsprinciper". Koncern- och årsredovisningarna är avgivna i tusen svenska kronor (Tkr) och avser perioden 1 januari - 31 december för resultaträkningsrelaterade poster respektive den 31 december för balansräkningsrelaterade poster.

Årsredovisningen är liksom tidigare rapporter upprättad i enlighet med fortlevnadsprincipen. Tillgångar och skulder är redovisade i enlighet med anskaffningsvärdemetoden. Det finns inga speciella tillgångar eller skulder värderade till verkligt värde via resultaträkningen.

#### Nya och ändrade standarder och tolkningar 2011

Nya och ändrade standarder samt förbättringar har inte haft någon inverkan på koncernens finansiella rapporter 2011. Det har också utkommit nya tolkningar och ändringar från IFRS Interpretation committee. Dessa ändringar och tolkningar har inte haft någon inverkan på koncernens finansiella rapporter 2011.

#### Nya och ändrade standarder och tolkningar som ännu ej trätt ikraft

International Accounting Standards Board (IASB) har givit ut ett antal nya och ändrade standarder vilka ännu ej trätt ikraft. Ingen av dessa har tillämpats i förtid. Företagsledningen bedömer att nya och ändrade standarder och tolkningar inte kommer att få någon väsentlig påverkan på koncernens finansiella rapporter den period de tillämpas första gången.

Dock är väsentliga delar av IFRS 9 Finansiella instrument, som kommer att ersätta IAS 39, fastställda, men dessa kommer inte att träda ikraft förrän 2015. Den påverkan som detta kan ge på den finansiella rapporteringen är därför ännu inte fullt ut kända.

#### KONCERNREDOVISNING

Koncernredovisningen omfattar Biotech-IgG AB (publ) med dess två helägda dotterföretag.

Med dotterföretag avses juridisk person där Biotech-IgG AB (publ) innehar eller förfogar över mer än hälften av rösterna eller äger andelar i den juridiska personen och har rätt att ensam utöva ett betydande inflytande över denna på grund av avtal eller annan beskrift. Koncernredovisningen upprättas i enlighet med förvärvsmetoden.

Detta innebär att konsoliderade dotterföretags identifierbara tillgångar, skulder och eventualförpliktelser redovisas till verkligt värde vid anskaffningstidpunkten. Överstiger anskaffningsvärdet nettotillgångarna redovisade enligt ovan, utgörs skillnaden av goodwill. Om anskaffningsvärdet understiger verkligt värde för det förvärvade dotterföretagets nettotillgångar, redovisas skillnaden direkt i resultaträkningen. Koncerninterna transaktioner och balansposter samt realiserade vinster på transaktioner mellan koncernföretag elimineras.

Redovisningen i de utländska dotterföretagen inom Biotech-IgGkoncernen är upprättad i den valuta som används i den primära ekonomiska miljön där respektive företag bedriver sin huvudsakliga verksamhet, vilket normalt är den lokala valutan. Omräkning av resultat- och balansräkningar till Biotech-IgGs rapportvaluta (SEK) görs enligt följande: I) tillgångar och skulder omräknas till balansdagens kurs, II) intäkter och kostnader omräknas till årets genomsnittliga valutakurs, III) alla valutakursdifferenser som uppstår genom omräkningen redovisas i Övrigt totalresultat. Värderingar till verkligt värde samt goodwill som utförs respektive uppkommer vid förvärv av en utlandsverksamhet behandlas som tillgångar och skulder i dennas funktionella valuta och omräknas till balansdagens kurs. Intresseföretag är de företag för vilka koncernen har ett betydande inflytande, men inte ett bestämmande inflytande, över den driftsmässiga och finansiella styrningen, vanligtvis genom andelsinnehav på mellan 20 – 50% av röstetallet. Från och med den tidpunkt som det betydande inflytandet erhålls redovisas andelar i intresseföretag enligt kapitalandelsmetoden i koncernredovisningen. Per 2010-12-31 har ingden del av intressebolaget Raytest Nordic AB konsoliderat på grund av den väldigt begränsade verksamheten i bolaget och oväsentliga belopp. Under 2011 har Raytest avvecklats i syfte att minska förvaltningskostnaderna och Biotech-IgG har därför per 2011-12-31 inget ägande i detta bolag.

#### Redovisning av intäkter

Bolagets intäkter genereras i allt väsentligt av försäljning av de egna produkterna samt externa produkter. Intäkterna motsvarar det verkliga värdet av sålda varor och tjänster exklusive mervärdesskatt. Försäljningen redovisas som intäkt i samband med att varan levereras till kund, kunden har godkänt produkten och det är rimligt att anta att betalningen kommer att erhållas.

- Ränteintäkter intäktsredovisas över löptiden med tillämpning av effektivräntemetoden. Övriga rörelseintäkter 2010 innefattade huvudsakligen utdelning i konkurs.

#### Fordringar och skulder

Fordringar har upptagits till det belopp varmed de beräknas inflyta. Skulder har upptagits till nominella belopp. Fordringar och skulder i utländsk valuta har värderats till balansdagens kurs och realiserade kursvinster och kursförluster ingår i resultatet.

#### Varulager

Varulagret har värderats till det lägsta av anskaffningsvärdet enligt först-in, först-ut principen (FIFU) respektive nettoförsäljningsvärde (lägsta värdets princip). I anskaffningsvärdet inräknas direkta kostnader för material, eventuella direkta lönekostnader samt ett pålägg för omkostnader för att bringa varorna till dess plats och tillstånd. Nettoförsäljningsvärdet utgörs av beräknat försäljningsvärde efter avdrag för beräknade kostnader för varornas färdigställande och andra tillkommande kostnader för försäljning och distribution. Avdrag för inkurans har gjorts utifrån individuell bedömning.

#### Anläggningstillgångar

Immateriella och materiella anläggningstillgångar med bestämbar nyttjandeperiod redovisas till anskaffningsvärde med avdrag för ackumulerade avskrivningar och eventuella ackumulerade nedskrivningar. Avskrivningar baseras på tillgångarnas anskaffningsvärde med avdrag för beräknat restvärde vid nyttjandeperiodens slut och sker linjärt över tillgångarnas bedömda nyttjandeperiod. Avskrivningarna baseras på nedanstående nyttjandeperioder:

Patent och liknande rättigheter 5 år

Inventarier och maskiner 5 år

Inventarier (Datorer) 5 år

#### Utgifter för forsknings- och utvecklingsarbeten

Utgifter för forskning kostnadsförs när de uppkommer. Utgifter för utveckling av produkter kostnadsförs till och med prototypstadiet. Utgifter därefter och fram till kommersialisering aktiveras, i den mån det är sannolikt att produkten blir kommersiellt gångbar. Biotech-IgGkoncernen har fram till 2011 inte aktiverat några utgifter för utvecklingsarbeten.

#### Goodwill

Goodwill som uppstår vid förvärv av dotterföretag motsvarar det värde som anskaffningsvärdet överstiger det verkliga värdet av nettotillgångarna vid förvärvstidpunkten. Goodwill redovisas som en tillgång till anskaffningsvärdet med avdrag för eventuella nedskrivningar. Goodwill härleds till varje kassagenererande enhet för vilken koncernen beräknas tillgodogöra sig ekonomiska fördelar genom förvärvet. En beräkning på återvinningsvärdet, det högsta av nyttjandevärdet på de beräknade diskonterade framtida kassaflöden som kommer från tillgången och nettoförsäljningsvärdet, utförs på varje kassagenererande enhet årligen. Om det finns anledning att anta värdeminskning eller brister i värderingen sker beräkningen oftare. Är nyttjandevärdet lägre än det redovisade värdet på enheten sker nedskrivning till det beräknade återvinningsvärdet. Per 2011-12-31 har goodwillen skrivits ned med 3 841 tkr och restvärdet uppgår därefter till 0 kr.

#### Nedskrivningar av materiella och immateriella anläggningstillgångar

Vid varje rapporttillfälle görs en bedömning om det föreligger någon indikation på en värdeminskning avseende koncernens tillgångar. Om det föreligger någon indikation på att en tillgång kan ha minskat i värde sker en beräkning av tillgångens återvinningsvärde.

Goodwill har allokaterats till kassagenererande enheter och är, tillsammans med immateriella tillgångar med obestämbar nyttjandeperiod och immateriella tillgångar som inte tagits i bruk, föremål för årliga nedskrivningsprövningar även om någon indikation på värdeminskning inte föreligger.

Återvinningsvärdet utgörs av det högsta av nyttjandevärdet av tillgången i verksamheten och det värde som skulle erhållas om tillgången avyttrades till en oberoende part, nettoförsäljningsvärdet. Nyttjandevärdet utgörs av nuvärdet av samtliga in- och utbetalningar som är hänförliga till tillgången under den period den förväntas nyttjas i verksamheten med tillägg av nuvärdet av nettoförsäljningsvärdet vid periodens slut. Om det beräknade återvinningsvärdet understiger det redovisade värdet görs en nedskrivning till tillgångens återvinningsvärde. En nedskrivning redovisas i resultaträkningen. Nedskrivningar återförs om förändringar skett i de antaganden som ledde fram till den ursprungliga nedskrivningen. Återföring av nedskrivning görs inte så att det redovisade värdet överstiger vad som skulle ha redovisats, efter avdrag för avskrivningar, om någon nedskrivning inte gjorts. En återföring av nedskrivningar redovisas i resultaträkningen. Nedskrivning av goodwill återförs inte.

### *Avsättningar*

Avsättningar definieras som skulder som är osäkra med avseende på belopp eller tidpunkt då de kommer att regleras. En avsättning redovisas då det finns ett åtagande som följd av en inträffad händelse, då det är troligt att ett utflöde av resurser kommer att krävas för att reglera åtagandet samt att en tillförlitlig uppskattning av beloppet kan göras.

### *Inkomstskatter*

Resultatredovisade inkomstskatter består av aktuell skatt beräknad på det skattepliktiga resultatet, uppskjuten skatt samt justering av aktuell skatt avseende tidigare år. Alla företag inom koncernen beräknar inkomstskatt i enlighet med de skatteregler och förordningar som gäller i de länder där vinsten beskattas. Vid redovisning av uppskjuten skatt tillämpas balansräkningsmetoden varvid temporära skillnader, skillnader mellan tillgångars eller skuldars redovisade och skattemässiga värden, resulterar i uppskjutna skattefordringar eller skatteskulder. Uppskjutna skatteskulder redovisas för samtliga temporära skillnader medan uppskjutna skattefordringar redovisas i den utsträckning det är sannolikt att skattepliktiga överskott kommer att skapas mot vilka de avdragsgilla temporära skillnaderna kan utnyttjas. Uppskjuten skatt beräknas utifrån gällande skattesatser och den uppskjutna skatten redovisas över resultaträkningen. Uppskjuten skattefordran avseende underskottsavdrag eller andra framtida skattemässiga avdrag redovisas endast till den del av värdet som sannolikt kan komma att utnyttjas. Biotech-IgGkoncernen har hittills inte redovisat någon uppskjuten skattefordran avseende underskottsavdrag.

### *Leasing*

Biotech-IgG-koncernen har endast ingått leasingavtal som kan klassas som operationella. Med operationell leasing avses leasingavtal där leasegivaren i allt väsentligt kvarstår som ägare av den leasade tillgången. Leasingavgiften för operationell leasing kostnadsförs linjärt över leasingperioden. Leasingavgifter som erläggs under operationella leasingavtal kostnadsförs i resultaträkningen linjärt över leasingperioden. De operationella leasingavtalen avser huvudsakligen viss kontorsutrustning.

### *Finansiella instrument*

Finansiella tillgångar och skulder redovisas i koncernens balansräkning när koncernen ingår som part i avtalet rörande det finansiella instrumentet. Kundfordringar kategoriseras som "Lånefordringar och andra fordringar" och redovisas löpande till verkligt värde, vilket motsvarar det nominella beloppet med avdrag för eventuella osäkra fordringar. Se även not 22.

Vid varje balansdag sker en nedskrivningsprövning av denna tillgång. Reservationer för kundförluster redovisas som kostnad i resultaträkningen. Likvida medel består av kassa och bankmedel. Finansiella skulder kategoriseras som "Övriga skulder" och redovisas och värderas till nominellt belopp. Några valutasäkringar, ränteinstrument eller andra liknande instrument förekommer inte. Några andra finansiella instrument som inte ingår i balansräkningen förekommer ej.

### *Likvida medel*

Likvida medel i koncernen utgörs av banktillgodohavanden.

### *Klassificering av tillgångar och skulder*

Anläggningstillgångar och långfristiga skulder består av belopp som förväntas återvinnas eller betalas efter mer än tolv månader räknat från balansdagen. Omsättningstillgångar och kortfristiga skulder består av belopp som förväntas återvinnas eller betalas inom tolv månader räknat från balansdagen.

### *Ersättning till anställda*

De anställdas ersättningar redovisas med intjänade och utbetalda löner samt eventuell intjänad bonus. Full avsättning görs för olika åtaganden som outtagen semester och sociala avgifter. Ersättning till anställda så som lön och pension redovisas som kostnad under den period när de anställda utför de tjänster som ersättningen avser.

### *Pensionsåtagande*

Biotech-IgGkoncernen har endast pensionsförpliktelser enligt avgiftsbestämda planer, för vilka koncernen gör inbetalningar till offentliga och privata pensionsinstitut. De regelbundna inbetalningarna utgör årets pensionskostnad och ingår i personalkostnader. Koncernens utbetalningar avseende avgiftsbestämda pensionsplaner redovisas som kostnad under den period när de anställda utför de tjänster avgiften avser. De avgiftsbestämda planerna säkerställer en viss förutbestämd premieinbetalning och förändringar av värdeutvecklingen av inbetalda premier kompenseras inte av Biotech-IgG varför Biotech-IgG inte bär risken vid pensionsutbetalningen.

### *Kassaflödesanalys*

Kassaflödesanalyser upprättas enligt indirekt metod, vilken innebär att resultat efter finansiella poster justeras för transaktioner som inte medför in- eller utbetalningar under perioden samt för eventuella intäkter och kostnader som hänförs till investeringsverksamhetens kassaflöden. Som likvida medel räknas kassa och banktillgodohavanden.

### *Viktiga uppskattningar och antaganden för redovisningsändamål*

Uppskattningar och bedömningar utvärderas löpande och baseras på historisk erfarenhet och andra faktorer, inklusive förväntningar på framtida händelser som anses rimliga under rådande förhållanden. Som ett led i arbetet med att upprätta årsredovisning görs uppskattningar och antaganden om framtiden. De uppskattningar för redovisningsändamål som blir följden av dessa kommer, definitionsmässigt, inte alltid att motsvara det verkliga resultatet. För Biotech-IgGkoncernen kan nämnas;

Nedskrivningsprövning av goodwill - Vid beräkning av kassagenererande enheters återvinningsvärde för bedömning av eventuellt nedskrivningsbehov på goodwill har antaganden om framtida förhållanden och uppskattningar avseende tillväxt, rörelsemarginal och marknadsförutsättningar gjorts. För ytterligare information se not 16.

### *MODERFÖRETAGETS REDOVISNINGSPRINCIPER*

Moderföretaget har upprättat sin årsredovisning enligt årsredovisningslagen och RFR 2 "Redovisning för juridiska personer". RFR 2 innebär att moderföretaget i årsredovisningen för den juridiska personen skall tillämpa samtliga av EU godkända IFRS och uttalanden så långt detta är möjligt inom ramen för årsredovisningslagen och med hänsyn till sambandet mellan redovisning och beskattning. Moderföretagets redovisningsprinciper överensstämmer med koncernens med nedanstående tillägg.

### *Goodwill*

Goodwill i moderföretaget består av inkrämsgoodwill vilken uppkom i samband med förvärvet av verksamheten i Biotech-IgG IgG A/S. Goodwillen skrivs av linjärt över 5 år. Per 2011-12-31 har goodwillen skrivits ned med 228 tkr och restvärdet uppgår därefter till 0 kr.

### *Andelar i koncernföretag*

Andelar i koncernföretag redovisas enligt anskaffningsvärdemetoden. Vid värdenedgång redovisas nedskrivning av andelarna.

### *Eget kapital - bundna reserver*

I Sverige och vissa andra länder där koncernen är verksam, har moderföretaget och dess dotterföretag bundna reserver som enligt lag inte får disponeras för utdelning.

### *Eget kapital - fritt eget kapital.*

I fritt eget kapital ingår de vinster som är disponibla för utdelning från moderföretaget.

### *FÖRVALTAT KAPITAL*

Koncernens mål avseende kapitalstruktur är att trygga koncernens förmåga att fortsätta sin verksamhet och att på sikt kunna generera avkastning till aktieägarna och nytta till andra intressenter samt att kapitalstrukturen är optimal med hänsyn till kostnaden för kapitalet. Biotech-IgG definierar det förvaltade kapitalet som eget kapital och nettoskuld. Det förvaltade egna kapitalet uppgår per den 31 december 2011 till 1 988 tkr. Utdelning till aktieägarna, inlösen av aktier, utfärdande av nya aktier eller försäljning av tillgångar är exempel på åtgärder som koncernen kan använda sig av för att justera kapitalstrukturen.

### *Not 3 Finansiella risker*

Biotech-IgG utsätts genom sin verksamhet för finansiella risker så som marknadsrisk (inkl. valutarisk, ränterisk och prisrisk), kreditrisk, likviditetsrisk och kassaflödesrisk. Den övergrivna riskhanteringspolicy, vilken fastställts av styrelsen, är att eftersträva minimala oönskade effekter på finansiellt resultat och ställning.

### *Marknadsrisk*

Valutarisk: I dagsläget har Biotech-IgG främst affärsverksamhet inom Sverige och övriga Skandinavien, Storbritannien och till viss del EU. I en framtid kan antalet länder som Biotech-IgGkoncernen är verksam i komma att utökas med ökad exponering för fluktuationer i olika valutor och en ökad risk för påverkan av Biotech-IgGs finansiella ställning. Biotech-IgG har även ett EURO konto. I dagsläget säkras inte valutaflöden.

Prisrisk: Innehavet av finansiella tillgångar vilka klassificeras som tillgångar värderade till verkligt värde via resultaträkningen är exponerade för prisrisk. Sådana tillgångar existerar i dagsläget inte.

Ränterisk: Företagets ränterisk är begränsad till utvecklingen på kortfristiga placeringar och banktillgodohavanden. Räntebärande skulder saknas. Ränterisken bedöms inte som väsentlig.

### *Kreditrisk*

Biotech-IgG ABs huvudsakliga finansiella tillgångar är placerade i bank varför kreditrisken är mycket begränsad. Kundfordringarna i Biotech-IgGkoncernen uppgår per 2011-12-31 till 597 tkr. Biotech-IgG har gjort bedömningen att erforderliga reserveringar har gjorts. Övriga kortfristiga fordringar per 2011-12-31 uppgår till 358 tkr och långfristiga fordringar uppgår till 555 tkr, något reserveringsbehov bedöms inte föreligga.

### *Likviditetsrisk*

Biotech-IgG bedömer att det finns tillräckligt rörelsekapital för de aktuella behoven under 2012. Styrelsen har med stöd av bemyndigandet givet på extra bolagsstämman i Biotech-IgG AB 2012-02-03 gällande fram till nästa årsstämma fattat beslut om att öka bolagets aktiekapital genom nyemission med företrädesrätt för aktieägarna och genomfört emissionen. Emissionskursen var 0:10 kr per aktie av serie B. Nyemissionslikviden blev 1,7 mkr innan emissionskostnader och denna skall i första hand användas för att säkerställa och i andra hand för att utvidga koncernens marknads- och säljverksamhet fram till att positivt kassaflöde genereras. Det kan inte uteslutas att lånebehov kan komma att föreligga eller att ytterligare nyemissioner kan komma att genomföras för att säkerställa den fortsatta utvecklingen under kommande år.

För övriga risker hänvisas till not 23.

Not 4 Upplysningar om närstående

Transaktioner med närstående innefattar kostnader för inköp av produkter samt hyreskostnader för lokal på 129 tkr (LifeAssays AB) samt kostnader för VD-/ordförande-konsultuppdrag enligt styrelsebeslut uppgående till 241 tkr (Implementa Hebe AB) samt konsultuppdrag, inköp av produkter och royaltybetalningar på sammanlagt 305 tkr (European Institute of Science AB). Ytterligare närståendetransaktioner innefattar kostnader för hyra på 5 tkr (Dario Kriz Enskilda Firma). Nettofordran på Ajust Holding A/S uppgår per 2011-12-31 till 828 tkr och löper med 3% årlig ränta. En återbetalningsplan har avtalats där Ajust Holding A/S skall amortera 50 tkr per kvartal till skulden är reglerad. Samtliga transaktioner bedöms ha skett på marknadsmässiga grunder.

Ingen av styrelseledamöterna, de ledande befattningshavarna eller bolagets revisor har - vare sig själva, via bolag eller närstående - haft någon direkt eller indirekt delaktighet i affärstransaktion, som var eller är ovanlig till sin karaktär under nuvarande eller föregående verksamhetsår. Biotech-IgG har inte lämnat lån, garantier eller borgensförbindelser till förmån för styrelseledamöterna, de ledande befattningshavarna eller Biotech-IgGs revisor utöver vad som angivits i denna och tidigare rapporter. Biotech-IgG har ej slutit några avtal med medlemmar ur förvaltnings-, lednings- eller kontrollorgan om förmåner efter det att uppdraget har avslutats. Dario Kriz och Margareta Kriz är syskon och båda större delägare samt styrelseledamöter i Biotech-IgGs näst största ägare European Institute of Science AB (EURIS). Dario Kriz är dessutom VD för EURIS. Dario Kriz behandlas som jävig i styrelsen i frågor som rör Biotech-IgGs relation till EURIS samt Margareta Kriz. Margareta Krook och Margareta Kriz behandlas som jäviga i frågor som rör Implementa Hebe AB. I övrigt har ingen av styrelseledamöterna eller VD någon eller några potentiella intressekonflikter med Biotech-IgG där privata intressen kan stå i strid med bolagets.

Not 5 Händelser efter balansdagen.

Biotech-IgGs styrelse tog beslut om att fokusera försäljningsverksamheten av diagnostiska produkter till den Nordiska marknaden. Som ett ytterligare led i denna fokuseringsprocess kommer det brittiska dotterbolaget Biotech-IgG (UK) Ltd att avveckla sin verksamhet samt berörda leverantörskontrakt på den brittiska marknaden att avslutas.

Vid den extra bolagsstämman fredagen den 3 februari 2012 fattades beslut om:

- ändring av bolagsordningen gällande högsta och lägsta nivå på aktiekapitalet samt antalet aktier som kan finnas utgivna i bolaget.

- minskning av aktiekapitalet, vilket avser täckande av förluster (aktiekapitalet var förbrukat till mer än hälften och detta återställs genom nedsättning av aktiekapitalet).

- beslut att bemyndiga styrelsen fram till årsstämma 2012 att fatta beslut om nyemission med företrädare för aktieägarna.

Styrelsen har med stöd av ovan givna bemyndigande fattat beslut om och genomfört en nyemission med företrädare för aktieägarna. Emissionen blev tecknad till 74% och förstärkte kassan med 1,7 mkr före

emissionskostnader som beräknas uppgå till 250 tkr.

Bolagets amerikanska leverantör av kromatografisk media har i samband med upprättandet av denna rapport beslutat att i egen regi sälja på den europeiska marknaden. Detta kommer att påverka försäljningen negativt eftersom Biotech-IgG under 2011 sålde för 0,8 Mkr av dessa produkter främst på den utomnordiska marknaden.

Not 6 Nettoomsättning/anläggningstillgångar

	Koncern	Koncern	Moderbolag	Moderbolag
	2011-01-01- 2011-12-31	2010-01-01- 2010-12-31	2011-01-01- 2011-12-31	2010-01-01- 2010-12-31
Summa (kr)	4 847	11 991	522	1 100

Av moderbolagets omsättning avser 0 tkr försäljning inom koncernen. Geografiskt fördelar sig koncernens nettoomsättning enligt följande: Sverige: 11% (9%), Övriga Norden och EU: 69% (80%) och UK/Irland: 20% (11%). Nettoomsättningen 2010 innefattar försäljning av analysinstrument med förbrukningsartiklar i moderbolaget samt produkter från leverantörer i moderbolaget och övriga koncernen. Anläggningstillgångarna fördelar sig geografiskt enligt följande: Sverige: 2 004 tkr, Danmark: 302 tkr och UK/Irland: 0 tkr. Koncernelimineringar uppgår till -1 597 tkr.

Not 7 Arvode och kostnadsersättning till revisorer

	Koncern	Koncern	Moderbolag	Moderbolag
	2011-01-01- 2011-12-31	2010-01-01- 2010-12-31	2011-01-01- 2011-12-31	2010-01-01- 2010-12-31
Revisionsuppdraget	191	225	100	135
Revisionsverksamhet utöver revisionsuppdraget	0	42	0	42
Skatterådgivning	0	0	0	0
Övriga uppdrag	116	105	116	105
Summa (kr)	307	372	216	282

Uppgifter under moderbolaget är kostnader från Deloitte och kostnader utöver detta är från övriga revisorer.

Not 8 Anställda och personalkostnader

	Medelantalet anställda			
	Koncern	Koncern	Moderbolag	Moderbolag
	2011-01-01- 2011-12-31	2010-01-01- 2010-12-31	2011-01-01- 2011-12-31	2010-01-01- 2010-12-31
Män	1	3	0	1
Kvinnor	2	4	1	2
Totalt	3	7	1	3
Antal ledande befattningshavare	2	2	1	1
Antal styrelseledamöter	7	10	4	6

Löner, andra ersättningar och sociala kostnader

	Koncern	Koncern	Moderbolag	Moderbolag
	2011-01-01- 2011-12-31	2010-01-01- 2010-12-31	2011-01-01- 2011-12-31	2010-01-01- 2010-12-31
Styrelse, VD och övriga ledande befattningshavare (varav tantiem)	1 124	1 214	335	561
Övriga anställda (varav vinstandelar)	618	1 706	201	703
Summa	1 742	2 920	536	1 264
Sociala kostnader (varav pensionskostnader)	313	525	180	470
Utbildning och friskvård	(118)	(104)	(13)	(63)
Summa	2 057	3 449	719	1 738

Till styrelsens ordförande har utgått 30 tkr i arvode och till var och en av övriga ledamöter har utgått 15 tkr i arvode i enlighet med bolagsstämmans beslut. För personer med sin anställning i företaget utgår inget särskilt arvode för styrelsearbetet. Ersättning till verkställande direktören och ledande befattningshavare utgörs av grundlön, pensionsförmån och övriga förmåner. Under år 2011 har till VD för moderbolaget Biotech-IgG AB utbetalats lön med 260 tkr, pensionsförmån med 0 tkr. Inga övriga förmåner har utgått. Fr o m den 1 april 2009 ingår även Alistair Hurst i ledningsgruppen i egenskap av VD för dotterbolagen Biotech-IgG A/S och Biotech-IgG (UK) Ltd. Till VD för Biotech-IgG A/S och Biotech-IgG (UK) Ltd har utbetalats 789 tkr i lön och 0 tkr i pensionsförmån. Pension till VD för Biotech-IgG A/S har uppgitt till 74 tkr.

Inga bindande avtal avseende konsulttjänster finns för någon styrelsemedlem eller någon i ledningsgruppen. Ledande befattningshavare har en uppsägningstid på högst 4 månader vid egen uppsägning. Vid uppsägning från företagets sida gäller en uppsägningstid om högst 4 månader. Inga finansiella instrument har använts som ersättning till styrelse och ledande befattningshavare.

Styrelsens förslag till riktlinjer för lön och annan ersättning till ledande befattningshavare innebär i huvudsak att bolaget skall erbjuda en marknadsmässig kompensation som möjliggör att ledande befattningshavare kan rekryteras och behållas. Förmånerna skall utgöras av fast lön, eventuell rörlig ersättning och övriga sedvanliga förmåner och pension. Rörlig ersättning skall vara maximerad och relaterad till den fasta lönen. Den rörliga ersättningen skall baseras på utfallet i förhållande till uppsatta mål och sammanfalla med aktieägarnas intressen. Motsvarande riktlinjer kommer att föreslås årets stämma.

Pensionsförmåner skall vara avgiftsbestämda och pensionsrätt skall gälla från tidigast 65 års ålder. Rörlig ersättning skall i huvudsak inte vara pensionsgrundande. Bolaget tillämpar i dagsläget inga bonus- eller incitamentsprogram för sina anställda. Marknadsmässig ersättning skall utgå till styrelseledamöter som utför arbete för bolaget utöver styrelsearbetet. Styrelsen skall ha rätt att fråga riktlinjerna om det i ett enskilt fall finns särskilda skäl för detta.

Biotech-IgG har endast pensionsförpliktelser enligt avgiftsbestämda planer. I avgiftsbestämda planer betalar företaget fastställda avgifter till SPP Livförsäkring AB. När avgiften är betald har företaget inga ytterligare förpliktelser. Ersättning till anställda så som lön och pension redovisas som kostnad under den period när de anställda utfört de tjänster som ersättningen avser. För verkställande direktören är pensionsförmånen premiebaserad med en årlig premie om 6% (upp till 7.5 basbelopp) samt 8% (på belopp överstigande 7.5 basbelopp) av den avtalade lönen. Pensionsåldern är 65 år. Verkställande direktören har en uppsägningstid på 4 månader vid egen uppsägning. Vid uppsägning från företagets sida gäller en uppsägningstid om 4 månader. Förändringar i avtal med verkställande direktören förhandlas direkt med styrelsens ordförande. Ansvarig för motsvarande förhandling med övriga ledande befattningshavare är verkställande direktören.

Not 9 Av- och nedskrivning av materiella och immateriella anläggningstillgångar

	Koncern	Koncern	Moderbolag	Moderbolag
	2011-01-01- 2011-12-31	2010-01-01- 2010-12-31	2011-01-01- 2011-12-31	2010-01-01- 2010-12-31
Immateriella anläggningstillgångar	4 111	254	491	270
Materiella				



anläggningstillgångar	66	87	45	68
Summa	4 177	341	536	338

Not 10 Räntor  
Moderbolagets koncerninterna ränteintäkter uppgår till 183 tkr (år 2010 162 tkr).

Not 11 Skatt  
Skillnaden mellan redovisad skatt och skatt baserad på gällande skattesats består av följande komponenter.

	Koncern	Koncern	Moderbolag	Moderbolag
	2011	2010	2011	2010
Redovisat resultat före skatt	-7 424	-4 483	-9 024	-3 726
Skatt enligt gällande skattesats	1 953	1 179	2 373	980
Skatteeffekt av kostnader som inte är skattemässigt avdragsgilla	-17	-3	-17	-3
Skatt avseende ej balanserade underskottsavdrag	-1 936	-1 176	-2 356	-977
Redovisad skatt	0	0	0	0

Vid utgången av 2011 uppgick utgående underskottsavdrag till ca 55 Mkr som kan nyttjas utan tidsbegränsning. Ingen del är upptagen som uppskjuten skattefordran.

Not 12 Aktier i dotterbolag, moderbolaget

	2011
Ingående bokfört värde	737
Lämnat aktieägartillskott	860
Lånet till A/S omvandlas till aktieägartillskott	5 073
Nedskrivning av aktieägartillskott	-5 073
Förvärv	0
Redovisat värde vid årets slut	1 597

Aktier ägda av moderbolaget, 2011-12-31

Bolag	Org nr	Säte	Antal andelar	Kapital andel	Bokfört värde
Biotech-IgG-IgG A/S	32099807	Köpenhamn (DK)	100 %	100 %	1 596 tkr
Biotech-IgG-IgG (UK) Ltd	04028374	Winslow (UK)	100 %	100 %	1 kr

Not 13 Andel i intresseföretag

	Koncern	Koncern	Moderbolag	Moderbolag
	2011	2010	2011	2010
Ingående bokfört värde	60	60	60	60
Förvärv av verksamhet	0	0	0	0
Avveckling intressebolag	-60	0	-60	0
Redovisat värde vid årets slut	0	60	0	60

Aktier ägda per 2011-12-31

Intressebolaget Raytest Nordic AB har under året avvecklats i syfte att minska förvaltning-kostnader.

Not 14 Varumärke, kundregister, affärssystem, leverantörsavtal

	Koncern	Koncern	Moderbolag	Moderbolag
	2011-01-01-2011-12-31	2010-01-01-2010-12-31	2011-01-01-2011-12-31	2010-01-01-2010-12-31

Ackumulerade anskaffningsvärden:

Vid årets början	499	348	0	0
Nyanskaffningar	0	151	0	0
Summa	499	499	0	0

Ackumulerade avskrivningar enligt plan:

Vid årets början	-117	-53	0	0
Årets avskrivningar enligt plan	-91	-64	0	0
Summa	-208	-117	0	0
Omräkningsdifferens	-36	-35	0	0
Redovisat värde vid årets slut	255	347	0	0

Not 15 Patent och liknande rättigheter

	Koncern	Koncern	Moderbolag	Moderbolag
	2011-01-01-2011-12-31	2010-01-01-2010-12-31	2011-01-01-2011-12-31	2010-01-01-2010-12-31

Ackumulerade anskaffningsvärden:

-Vid årets början	2 268	2 059	2 268	2 059
-Nyanskaffningar	209	209	209	209
Summa	2 477	2 268	2 477	2 268

Ackumulerade avskrivningar enligt plan:

-Vid årets början	-1 938	-1 751	-1 938	-1 751
-Årets avskrivning enligt plan	-180	-187	-180	-187
Summa	-2 118	-1 938	-2 118	-1 938
Redovisat värde vid årets slut	359	330	359	330

Företagsledningen fastställer bedömd nyttjandeperiod och därmed sammanhängande avskrivning för de immateriella anläggningstillgångarna. Dessa uppskattningar baseras, i möjligaste mån, på historisk kunskap om liknande tillgångars nyttjandeperiod. Nyttjande-

perioden samt bedömda restvärden prövas varje balansdag och justeras vid behov.

Not 16 Goodwill

	Koncern	Koncern	Moderbolag	Moderbolag
	2011-01-01-2011-12-31	2010-01-01-2010-12-31	2011-01-01-2011-12-31	2010-01-01-2010-12-31

Ackumulerade anskaffningsvärden:

-Vid årets början	4 264	4 264	415	415
-Nyanskaffningar	0	0	0	0
Summa	4 264	4 264	415	415

Ackumulerade avskrivningar enligt plan:

-Vid årets början	0	0	-104	-21
Årets avskrivning enligt plan	0	0	-83	-83
Årets nedskrivning	-3 841	0	-228	
Summa	0	0	-415	-104
Omräkningsdifferens	423	-423	0	0
Redovisat värde vid årets slut	0	3 841	0	311

Antaganden: Vid prövning av eventuellt nedskrivningsbehov för goodwill jämförs återvinningsvärdet med det redovisade värdet för den kassagenererande enheten. Det förvärv som gjorts under 2009 betecknas och mäts som en kassagenererande enhet. Som bedömt återvinningsvärde används nyttjandevärdet. Nyttjandevärdet för den förvärvade enheten beräknas baserat på prognosticerade diskonterade kassaflöden. Kassaflödet för det första året baseras på av styrelsen fastställd budget. Kassaflödena för de följande fyra åren baseras på företagsledningens bästa bedömning om framtiden. De viktigaste antagandena gäller intäkter, rörelseresultat, rörelsekapitalbehov och diskonteringsfaktor. Intäkstillväxten uppskattas utifrån förväntad marknadsposition och förväntad marknadsutveckling. Genomsnittlig prognosticerad tillväxttakt för de kommande 5 åren uppgår till 10 %. Tillväxttak efter prognosperioden uppgår till 4%. Vid beräkning av nyttjandevärde har en diskonteringsränta om 10,8 % använts. Återvinningsvärdet understiger det redovisade värdet för den kassagenererande enheten (förvärvet 2009) och därmed har det utförts nedskrivning. Styrelsen har bedömt att hela koncernens goodwill ska skrivas ner.

Not 17 Inventarier, verktyg och installationer

	Koncern	Koncern	Moderbolag	Moderbolag
	2011-01-01-2011-12-31	2010-01-01-2010-12-31	2011-01-01-2011-12-31	2010-01-01-2010-12-31

Ackumulerade anskaffningsvärden:

-Vid årets början	1 519	1 463	1 399	1 343
-Nyanskaffningar	0	56	0	56
-Försäljning	-265	0	-248	0
Summa	1 254	1 519	1 151	1 399

Ackumulerade avskrivningar enligt plan:

-Vid årets början	-1 253	-1 166	-1 216	-1 148
Årets avskrivning enligt plan	-66	-87	-45	-68
Försäljning	175	0	158	0
Summa	-1 144	-1 253	-1 103	-1 216
Omräkningsdifferens	-15	-14	0	0
Redovisat värde vid årets slut	95	252	48	183

Not 18 Eget kapital

Specifikation över förändringen i eget kapital framgår av den finansiella rapporten Förändringar i eget kapital på sidan 17.

	Antal aktier (st)
Utgående antal aktier 2010-12-31	9 402 836
Ingående antal aktier 2011-01-01	9 402 836
Aktier registrerade i jan 2011	965 737
Nyemission juni 2011	1 951 975
Nyemission aug 2011	1 196 093
Nyemission dec 2011	1 115 346
Utgående antal aktier 2011-12-31	14 631 987

Villkorad återbetalningsskyldighet finns om 5 872 092 kr avseende erhållna aktieägartillskott. Återbetalning kan ske, efter beslut av bolagsstämman, när beloppet ryms inom utdelningsbara medel.

Not 19 Kundfordringar

	Koncern	Koncern	Moderbolag	Moderbolag
	2011-12-31	2010-12-31	2011-12-31	2010-12-31

Kundfordran, brutto	652	693	126	152
Reservering för osäkra fordringar	-55	-51	-39	-19
Kundfordran, netto	597	642	87	133

Per den 31 december 2011 var 432 tkr förfallna. Åldersanalys över kundfordran är som följer:

	Koncern	Koncern	Moderbolag	Moderbolag
	2011-12-31	2010-12-31	2011-12-31	2010-12-31
Ej förfallna	220	368	52	59
Förfallna sedan mindre än 30 dagar	319	84	0	45
Förfallna sedan 30-90 dagar	36	98	0	16
Förfallna sedan mer än 90 dagar	77	143	74	32



Summa	652	693	126	152
-------	-----	-----	-----	-----

Det är bolagets uppfattning att erforderliga reserveringar har gjorts.

Not 20 Förutbetalda kostnader och upplupna intäkter

	Koncern	Koncern	Moderbolag	Moderbolag
	2011	2010	2011	2010
Förutbetalda hyror	0	86	0	0
Övriga förutbetalda kostnader	65	17	47	17
Summa	65	103	47	17

Not 21 Upplupna kostnader och förutbetalda intäkter

	Koncern	Koncern	Moderbolag	Moderbolag
	2011	2010	2011	2010
Upplupna semesterlöner	53	172	38	45
Upplupna sociala avgifter	11	24	11	24
Konsultarvoden	0	77	0	77
Övriga upplupna kostnader	150	189	150	100
Summa	214	462	199	246

Not 22 Finansiella instrument

Nedan presenteras finansiella tillgångar och skulder per kategori. För dessa tillgångar och skulder sammanfaller bokfört värde och verkligt värde.

2011-12-31	Lånefordringar kundfordringar och övriga fordringar	Andra skulder	Derivat använda för försäkrings- redovisning	Summa
TILLGÅNGAR	Verkligt värde	Nominellt värde	Verkligt värde	
Finansiella omsättningstillgångar				
Kundfordringar	597	-	-	597
Övriga fordringar	358	-	-	358
Bank	894	-	-	894
Summa Finansiella Tillgångar	1 849	-	-	1 849
SKULDER				
Kortfristiga skulder				
Leverantörsskulder	-	623	-	623
Övriga skulder	-	291	-	291
Summa Finansiella Skulder	-	914	-	914

2010-12-31	Lånefordringar kundfordringar och övriga fordringar	Andra skulder	Derivat använda för försäkrings- redovisning	Summa
TILLGÅNGAR	Verkligt värde	Nominellt värde	Verkligt värde	
Finansiella omsättningstillgångar				
Kundfordringar	642	-	-	642
Övriga fordringar	1 169	-	-	1 169
Bank	1 485	-	-	1 485
Summa Finansiella Tillgångar	3 296	-	-	3 296
SKULDER				
Kortfristiga skulder				
Leverantörsskulder	-	1 658	-	1 658
Övriga skulder	-	359	-	359
Summa Finansiella Skulder	-	2 017	-	2 017

Nettovinst/-förlust per kategori av finansiella tillgångar och skulder

Nettovinst/-förlust	2011	2010
Finansiella tillgångar	-55	-51
Finansiella skulder	0.0	0.0

Not 23 Riskfaktorer

En investering i Biotech-IgG vilket innefattar Biotech-IgGkoncernen, innebär betydande risker. Bolaget befinner sig i ett tidigt skede av sin utveckling, vilket innebär att risken är hög såväl tekniskt, affärsmässigt som finansiellt. En investering i Biotech-IgG medför hög risknivå, vilket vid negativ utveckling kan innebära att hela det investerade kapitalet förloras. Varje investerare måste själv bilda sig en uppfattning om bolagets möjligheter och risker. Följande faktorer, som inte framställs i någon prioritetsordning och heller inte gör anspråk på att vara heltäckande, bör övervägas noga vid en utvärdering av bolaget. Vid osäkerhet gällande riskbedömning bör råd inhämtas från kvalificerade rådgivare.

*Tidigt utvecklingsstadium*

Biotech-IgGs produkter kräver ytterligare aktiviteter, bla marknads- och försäljningsaktiviteter, innan betydande försäljningsintäkter kan förväntas. Det finns ingen garanti för att utfallet av sådana aktiviteter kommer att bli positivt eller att produkterna kommer att tas väl emot på marknaden. En ytterligare risk är att potentiella satsningar innebärande förvärv eller uppbyggnad av en marknadsorganisation inte lyckas och att prognosticerade resultat inte uppnås.

*Forskning och utveckling*

Även om de resultat som hittills kommit fram är mycket lovande när det gäller detektering av små molekyler kan det inte garanteras att utfallet av Biotech-IgGs fortsatta forskning och utveckling inom proteomanalys kommer att vara positiv. Dessutom kan andra bolag utveckla

metoder som visar sig vara överlägsna Biotech-IgGs. I båda fallen skulle detta inverka negativt på Biotech-IgGs möjligheter att generera framtida intäkter.

*Konkurrenter*

De laboratorieanalytiska och medicintekniska områdena utvecklas snabbt och antas fortsätta göra så. Andra företag forskar och utvecklar analysinstrument som kan komma att konkurrera med Biotech-IgGs produkter. Vissa av dessa företag både inom och utanför Sverige har avsevärt större resurser och längre verksamhetshistorik än Biotech-IgG. Uppkomsten av konkurrerande produkter som idag är okända kan innebära en förlust av förväntade framtida marknadsandelar. Konkurrerande produkter kan också störa etableringen av viktiga strategiska allianser med något eller några av de företag som utvecklar analysinstrument. Rätt timing kan vara helt avgörande för denna produkts genomslagskraft.

*Distributionskanal*

Det kan inte garanteras att förvärvet av Biotech-IgG A/S kommer att påverka resultatet positivt eller att synergieffekter med Biotech-IgGs egna produkter kan uppnås. Det kan heller inte uteslutas att risken finns att Biotech-IgGs verksamhet och likviditet kan komma att påverkas negativt pga förvärvet. Det kan heller inte garanteras att leverantörer knutna till distributionskanalen kan bibehållas eller nyrekrytering ske.

*Framtida kapitalbehov*

Såväl storleken som tidpunkten för Biotech-IgGs framtida kapitalbehov beror bland annat på möjligheterna att gå in i partnerskap och/eller licensavtal, framgångar i forskningsprojekt, både externt och internt, testning av produkten samt erhållande av nödvändiga godkännande från myndigheter av patent och produkter. Biotech-IgG kan behöva genomföra framtida nyemissioner. Det finns inga garantier för att nytt kapital, om behov uppstår, kan anskaffas eller att det kan anskaffas på för befintliga aktieägare fördelaktiga villkor.

*Immateriella rättigheter*

Eftersom Biotech-IgGs patentskydd är fördelat på olika patentfamiljer och dessa har begränsat till vissa geografiska områden kan konkurrenter lansera produkter som bygger på liknande teknik på de marknader som inte skyddas av befintliga patent. Bolaget avser dock att driva en fortsatt aktiv patentstrategi för vidareutveckling av patentskydd för existerande samt nyutvecklade produkter. Värdet av Biotech-IgG är delvis beroende av förmågan att erhålla och försvara patent och andra immateriella rättigheter. Det finns ingen garanti för att patenten kommer att ge tillräckligt skydd eller att de inte kommer att kringgåas av andra.

*Beroende av nyckelpersoner*

Biotech-IgGkoncernen är beroende av ett fåtal nyckelpersoner. Biotech-IgGs framtida utveckling beror i hög grad på förmågan att attrahera och behålla kompetent personal. Om någon eller några av dessa nyckelpersoner skulle lämna Biotech-IgGkoncernen, skulle detta kunna få en negativ effekt på Biotech-IgGs möjligheter att nå sina planerade utvecklingsmål.

*Aktiens likviditet och kurs*

Biotech-IgGs aktie är sedan 3 maj 2010 noterad på AktieTorget som står under övervakning av Finansinspektionen. Fram till 2 maj 2010 var Biotech-IgGs aktie noterad på NGM Equity. Övergången bedöms inte ha påverkat aktiekursen nämnvärt. Kursen påverkas av ett antal olika omvärldsfaktorer. Eftersom avståndet mellan köp- och säljkurs varierar från tid till annan i mindre noterade bolag finns ingen garanti att aktier som förvärvats kan säljas av innehavaren vid varje given tidpunkt.

*Ägare med betydande inflytande*

Ett fåtal av Biotech-IgGs aktieägare äger tillsammans en väsentlig andel av samtliga utestående aktier. Följaktligen har dessa aktieägare möjlighet att utöva inflytande på alla ärenden som kräver godkännande av aktieägarna.

## Årsstämma

Årsstämman kommer att hållas den 3 maj 2012 kl. 10:00 på IDEON Agora, Scheelevägen 15, Lund. Registrering till stämman börjar kl. 9.45.

## Utdelning per aktie

Styrelsen föreslår årsstämman att ingen utdelning skall ske för 2011.

## Årsredovisningens undertecknande

Årsredovisningen och koncernredovisningen har godkänts av styrelsen den 10 april 2012. Koncernens resultat- och balansräkning och moderbolagets resultat- och balansräkning blir föremål för fastställelse på årsstämman den 3 maj 2012.

Styrelsen och verkställande direktören intygar härmed att årsredovisningen har upprättats enligt Årsredovisningslagen samt RFR 2 och ger en rättvisande bild av företagets ställning och resultat och att förvaltningsberättelsen ger en rättvisande översikt över utvecklingen av företagets verksamhet, ställning och resultat samt beskriver väsentliga risker och osäkerhetsfaktorer som företaget står inför. Styrelsen och verkställande direktören intygar härmed att koncernredovisningen har upprättats enligt International Financial Reporting Standards (IFRS), såsom de antagits av EU, Årsredovisningslagen samt RFR 1, och ger en rättvisande bild av koncernens ställning och resultat och att förvaltningsberättelsen för koncernen ger en rättvisande översikt över utvecklingen av koncernens verksamhet, ställning och resultat samt beskriver väsentliga risker och osäkerhetsfaktorer som de företag som ingår i koncernen står inför.

Lund den 10 april 2012

Margareta Krook  
Styrelseordförande

Kirstin Kriz  
Verkställande direktör

Margareta Kriz  
Styrelseledamot

Ulric Aspegren  
Styrelseledamot

Edvard Skodic  
Styrelseledamot

Min revisionsberättelse har lämnats den 11 april 2012 och den avviker från standardutformningen.

Elna Lembrér Åström  
Auktoriserad revisor  
Deloitte AB

# REVISIONSBERÄTTELSE

Till årsstämman i Biotech-IgG AB (publ)

Organisationsnummer 556529-6224

## Rapport om årsredovisningen och koncernredovisningen

Jag har reviderat årsredovisningen och koncernredovisningen för Biotech-IgG AB (publ) för räkenskapsåret 2011-01-01 - 2011-12-31. Bolagets årsredovisning och koncernredovisning ingår i den tryckta versionen av detta dokument på sidorna 9-24.

### *Styrelsens och verkställande direktörens ansvar för årsredovisningen och koncernredovisningen*

Det är styrelsen och verkställande direktören som har ansvaret för att upprätta en årsredovisning som ger en rättvisande bild enligt årsredovisningslagen och en koncernredovisning som ger en rättvisande bild enligt internationella redovisningsstandarder IFRS, såsom de antagits av EU, och årsredovisningslagen, och för den interna kontroll som styrelsen och verkställande direktören bedömer är nödvändig för att upprätta en årsredovisning och koncernredovisning som inte innehåller väsentliga felaktigheter, vare sig dessa beror på oegentligheter eller på fel.

### *Revisorns ansvar*

Mitt ansvar är att uttala mig om årsredovisningen och koncernredovisningen på grundval av min revision. Jag har utfört revisionen enligt International Standards on Auditing och god revisionssed i Sverige. Dessa standarder kräver att jag följer yrkesetiska krav samt planerar och utför revisionen för att uppnå rimlig säkerhet att årsredovisningen och koncernredovisningen inte innehåller väsentliga felaktigheter.

En revision innefattar att genom olika åtgärder inhämta revisionsbevis om belopp och annan information i årsredovisningen och koncernredovisningen. Revisorn väljer vilka åtgärder som ska utföras, bland annat genom att bedöma riskerna för väsentliga felaktigheter i årsredovisningen och koncernredovisningen, vare sig dessa beror på oegentligheter eller på fel. Vid denna riskbedömning beaktar revisorn de delar av den interna kontrollen som är relevanta för hur bolaget upprättar årsredovisningen och koncernredovisningen för att ge en rättvisande bild i syfte att utforma granskningsåtgärder som är ändamålsenliga med hänsyn till omständigheterna, men inte i syfte att göra ett uttalande om effektiviteten i bolagets interna kontroll. En revision innefattar också en utvärdering av ändamålsenligheten i de redovisningsprinciper som har använts och av rimligheten i styrelsens och verkställande direktörens uppskattningar i redovisningen, liksom en utvärdering av den övergripande presentationen i årsredovisningen och koncernredovisningen.

Jag anser att de revisionsbevis jag har inhämtat är tillräckliga och ändamålsenliga som grund för mina uttalanden.

### *Uttalanden*

Enligt min uppfattning har årsredovisningen upprättats i enlighet med årsredovisningslagen och ger en i alla väsentliga avseenden rättvisande bild av moderbolagets finansiella ställning per den 31 december 2011 och av dess finansiella resultat och kassaflöden för året enligt årsredovisningslagen, och koncernredovisningen har upprättats i enlighet med årsredovisningslagen och ger en i alla väsentliga avseenden rättvisande bild av koncernens finansiella ställning per den 31 december 2011 och av dess resultat och kassaflöden enligt internationella redovisningsstandarder, såsom de antagits av EU, och årsredovisningslagen. Förvaltningsberättelsen är förenlig med årsredovisningens och koncernredovisningens övriga delar.

Jag tillstyrker därför att årsstämman fastställer resultaträkningen och balansräkningen för moderbolaget och koncernen.

Årsredovisning 2011 Biotech-IgG AB (publ) org. nr. 556529 - 6224

### *Upplysning av särskild betydelse*

Utän att det påverkar mitt uttalande ovan vill jag fästa uppmärksamheten på vad som anges i årsredovisningen i not 2 om att årsredovisningen har upprättats under antagande om fortsatt drift. Som framgår av förvaltningsberättelsen bedömer styrelsen och verkställande direktören att tillräckligt rörelsekapital finns för 2012, men att det inte kan uteslutas att lånebehov kan komma att föreligga eller att ytterligare nyemissioner kan komma att genomföras för att säkerställa den fortsatta utvecklingen under kommande år. Vid tidpunkten för undertecknandet av denna revisionsberättelse är bolagets långsiktiga finansiering därmed inte säkerställd. Detta förhållande tyder på att det finns en väsentlig osäkerhetsfaktor som kan leda till tvivel om företagets förmåga att fortsätta sin verksamhet.

Som framgår av årsredovisningen understiger moderbolagets egna kapital hälften av bolagets registrerade aktiekapital per den 31 december 2011. Moderbolagets aktiekapital har återställts i sin helhet genom beslut om nedläggning av aktiekapitalet vid extra bolagsstämma i februari 2012.

### **Rapport om andra krav enligt lagar och andra författningar**

Utöver min revision av årsredovisningen och koncernredovisningen har jag även reviderat förslaget till dispositioner beträffande bolagets vinst eller förlust samt styrelsens och verkställande direktörens förvaltning för Biotech-IgG AB (publ) för räkenskapsåret 2011-01-01 - 2011-12-31.

### *Styrelsens och verkställande direktörens ansvar*

Det är styrelsen som har ansvaret för förslaget till dispositioner beträffande bolagets vinst eller förlust, och det är styrelsen och verkställande direktören som har ansvaret för förvaltningen enligt aktiebolagslagen.

### *Revisorns ansvar*

Mitt ansvar är att med rimlig säkerhet uttala mig om förslaget till dispositioner beträffande bolagets vinst eller förlust och om förvaltningen på grundval av min revision. Jag har utfört revisionen enligt god revisions sed i Sverige.

Som underlag för mitt uttalande om styrelsens förslag till dispositioner beträffande bolagets vinst eller förlust har jag granskat om förslaget är förenligt med aktiebolagslagen.

Som underlag för mitt uttalande om ansvarsfrihet har jag utöver min revision av årsredovisningen och koncernredovisningen granskat väsentliga beslut, åtgärder och förhållanden i bolaget för att kunna bedöma om någon styrelseledamot eller verkställande direktören är ersättningsskyldig mot bolaget. Jag har även granskat om någon styrelseledamot eller verkställande direktören på annat sätt har handlat i strid med aktiebolagslagen, årsredovisningslagen eller bolagsordningen.

Jag anser att de revisionsbevis jag inhämtat är tillräckliga och ändamålsenliga som grund för mina uttalanden.

### *Uttalanden*

Jag tillstyrker att årsstämman behandlar förlusten enligt förslaget i förvaltningsberättelsen och beviljar styrelsens ledamöter och verkställande direktören ansvarsfrihet för räkenskapsåret.

Särskild förteckning över lån och säkerheter har upprättats i enlighet med vad som föreskrivs i aktiebolagslagen.

Malmö den 11 april 2012

Elna Lembrér Åström  
Auktoriserad revisor

## STYRELSENS ARBETE OCH SAMMANSÄTTNING

### Styrelse

Sedan årsstämman 2011 har 16 protokollförda styrelsemöten hållits varvid ledamöterna, vars förordnanden löper ut vid tiden för årsstämma 2012, har varit närvarande till 100 %. VD har löpande informerat såväl styrelsens ordförande som övriga styrelseledamöter om utvecklingen i bolaget. Styrelsen har följande sammansättning:



#### **Dr Margareta Krook, Ordförande**

Född 1967. Teknologie doktor (Lunds Tekniska Högskola) samt civilingenjörsexamen i kemiteknik (Lunds Tekniska Högskola). Har flerårig erfarenhet av företagsledning. Har arbetat med teknik, företagsledning samt affärsutveckling sedan år 2000 och var VD 2003-2010 i Biotech-IgG AB samt koncernchef 2009-2010. Tillförordnad VD jan-maj 2011. VD i Implementa Hebe AB. Har följande styrelseuppdrag: Biotech-IgG A/S, Biotech-IgG (UK)

Ltd, Implementa Hebe AB, Science House AB. Har ett tiotal vetenskapliga publikationer samt två patent. Innehar 17 250 aktier samt 27 600 BTA i Biotech-IgG AB. Invald år 2002.



#### **Ulric Aspegrén, styrelseledamot**

Född 1964. Har akademisk examen (Bachelor of Science) i elektro- och datateknik (University of Colorado, Boulder, USA). Har under mer än 20 år arbetat på olika ledande positioner inom Tetrapak, bland annat försäljnings- och produktchef. Han har genom detta skaffat en gedigen erfarenhet av internationella marknadskontakter. Styrelseledamot i Amiralen AB samt Tomtebogården AB. Ulric Aspegrén är oberoende från övriga större aktieägare i Biotech-IgG AB. Innehar 300 000 aktier samt 471 000 BTA i Biotech-IgG AB. Invald år 2011.



#### **Margareta Kriz (fd Pené), styrelseledamot**

Född 1967. Har mångårig erfarenhet av ekonomiska frågor och finansiell administration. Ekonomichef i börsbolaget LifeAssays AB. Styrelseledamot i Biotech-IgG A/S. Styrelseordförande i Implementa Hebe AB. Avslutade uppdrag: European Institute of Science AB (ledamot 1999-2011), H2CWARE AB, LifeAssays AB. Innehar 58 950 aktier i Biotech-IgG AB samt 700 000 aktier och 1 643 800 BTA genom European Institute of Science AB (se tabell och fotnot till tabell, sid 21). Invald år 2002.



#### **Edvard Skodic**

Född 1974. Slovensk medborgare. Universitetsexamen i telekommunikation (Universitetet i Ljubjana, Slovenien). Arbetar som specialist inom informationsteknologi på ett ledande bolag i Slovenien. Har tidigare arbetat inom informationsteknologi hos Delta Malta Ltd (Malta) samt Telemach doo (Slovenien). Har inga övriga styrelseuppdrag, har ej haft några tidigare styrelseuppdrag och är ej eller har varit delägare i något bolag. Edvard Skodic är oberoende från de större aktieägarna i Biotech-IgG AB. Innehar 0 aktier i Biotech-IgG AB. Invald år 2010.

Styrelseledamöterna har alla följande kontorsadress: Biotech-IgG AB, Odarslövsvägen 50, 225 92 LUND

## Ledande befattningshavare



### Dr Kirstin Kriz, VD

Född 1975. Fil. kand. 1997 (University of California, San Diego, USA) och Technologie doktor 2003 (Lunds Universitet). Hon har tidigare arbetat som kvalitetskontrollansvarig samt som forskningschef i börsbolaget LifeAssays AB och hanterat kommunikationen med internationella leverantörer och distributörer inom LifeScience området. Hon är huvudägare samt styrelseledamot i European Institute of Science AB sedan 2004. Kirstin Kriz har publicerat ett tiotal vetenskapliga artiklar och patentansökningar. Hon har belönats med flera amerikanska prestigefyllda utmärkelser bl a UCSD Regents Scholarship (1995) samt ett honorärt medlemskap i Phi Beta Kappa (1997). Innehar tillsammans med Dario Kriz 268 450 aktier i Biotech-IgG AB och 700 000 aktier samt 1 643 800 BTA genom European Institute of Science AB (se tabell och fotnot till tabell, sid 20). Kontorsadress: Biotech-IgG AB, Odarslösvägen 50, 225 92 LUND



### Helene Vester, CFO

Född 1967. Har mångårig erfarenhet av finansiell administration och rapportering. Hon har varit CFO på det listade företaget Pilum AB. VD och grundare av Hekona AB. Har följande styrelseuppdrag: Hekona AB. Innehar 0 aktier i Biotech-IgG AB. Kontorsadress: Hekona AB, Svanvägen 11, 246 32 Löddeköpinge.

## Revisorer 2009-

### Elna Lembrér Åström

Invald 2009-05-08. Född 1961. Auktoriserad revisor hos Deloitte AB och medlem i FAR. Innehar inga aktier i Biotech-IgG AB. Kontorsadress: Deloitte AB, Hjälmarekajen 3, 201 23 Malmö.

## NYCKELTAL

	Koncern			Moderbolag					
	2011	2010	2009*	2011	2010	2009	2008	2007	2006
Nettoomsättning (tkr)	4 847	11 991	15 726	522	1 100	580	452	587	410
Rörelseres f avskr (tkr)	-7 301	-4 459	-5 890	-3 088	-3 912	-6 010	-3 855	-4 186	-3 093
Resultat per aktie (kr)	-0,62	-0,53	-0,97	-0,75	-0,44	-0,95	-0,99	-1,19	-0,92
Vinstmarginal	neg	neg	neg	neg	neg	neg	neg	neg	neg
Utdelning per aktie (kr)	0	0	0	0	0	0	0	0	0
Eget kapital (tkr)	2 882	6 726	7 883	3 147	7 582	8 007	5 533	8 906	12 962
Eget kapital per aktie (kr)	0,20	0,72	1,11	0,22	0,81	1,31	1,62	2,60	3,79
Kassaflöde per aktie (kr)	-0,04	0,10	-0,85	-0,03	0,08	-0,82	-0,95	-1,22	-0,98
Räntabilitet på totalt kapital (%)	neg	neg	neg	neg	neg	neg	neg	neg	neg
Soliditet (%)	70	73	71	74	77	84	94	92	94

#### Definition av nyckeltal:

**Resultat per aktie**  
Årets resultat dividerat med antalet aktier per årsskiftet.

**Vinstmarginal**  
Rörelseresultat efter avskrivningar i procent av rörelsens netto-omsättning.

**Utdelning per aktie**  
Utdelning dividerat med antalet aktier per årsskiftet.

**Eget kapital per aktie**  
Eget kapital samt minoritetsintressen dividerat med antalet aktier i marknaden per årsskiftet.

**Kassaflöde per aktie**  
Kassaflöde från den löpande verksamheten dividerat med antal aktier i marknaden per årsskiftet.

**Räntabilitet på totalt kapital**  
Resultat efter finansnetto plus finansiella kostnader i förhållande till totalt kapital uttryckt i %.

**Soliditet**  
Eget kapital i förhållande till balansomslutningen.

**Biotech-IgG AB (publ)**

Adress: Odarslövsvägen 50

Tel: 046-286 45 00 Fax: 046-12 37 60

info@biotech-igg.com, www.biotech-igg.com