



Årsredovisning för verksamhetsåret 2014



Biotech-IgG AB (publ)
Orgnr 556529-6224



År 2011 certifierat enligt
ISO 9001:2008



AKTIETORGET^{AT}



Medlem i EURIS Gruppen
(www.euris.org)

Biotech-IgG

- med sjukvårdsdiagnostik och LifeScience i fokus

Biotech-IgG är leverantör av ett brett sortiment av högkvalitativa produkter för sjukvårdsdiagnostik samt för forskning, rutin- och processapplikationer för LifeScience och livsmedelsindustrin.

Vision

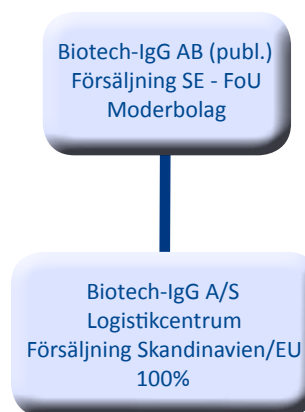
Biotech-IgG koncernens vision är att bli den ledande Skandinaviska distributören av immundiagnostik och LifeScience produkter till sjukvården och som även erbjuder ett komplett sortiment av egna produkter till en väldefinierad kundgrupp som verkar inom analys, produktion och utveckling proteiner, främst antikroppar.

Viktiga milstolpar

- 1996** - Bolaget bildas
- 2005** - Notering på Nordic Growth Market
- 2006** - Första licensavtalet tecknat för non-invasiv SIRE® blodglukosmätning med VivoMedical, USA. Avtalet uppsagt augusti 2007
- 2008** - SIRE® Laboratorieanalyssystem för glukos inom bioprocess/livsmedel
- 2009** - Förvärv av internationell säljkanal med ett trettiotal agenturer
 - Chemelkoncernen bildas
- 2010** - Analys av antikroppar (immunoglobulin G) för industriella applikationer med Biotech-IgG Tube Assay Reader.
 - Besparingsplan genomförs.
 - Utvecklingsfasen avslutas
 - Chemel AB byter lista till AktieTorget
- 2011** - Nytt marknadsfokus mot kunder som arbetar med sjukvårdsdiagnostik och analys, produktion och utveckling av proteiner, främst antikroppar.
 - Chemel byter namn till Biotech-IgG
 - Biotech-IgG AB erhåller ISO-certifiering
- 2012** - Bolaget omvandlat från utvecklingsbolag till försäljningskoncern
- 2013** - Biotech-IgG tecknar avtal med Biofire Diagnostics om ensamrätt för distribution av FilmArray System på de svenska och danska marknaderna.
 - Nya agenturer för danska och norska marknaderna.
 - Bolaget blir under Q3 antagna som medlemmar i DiaMondiaL.
- 2014** - Fler nya agenturer på den skandinaviska marknaden.
 - Distributionsrättigheterna för FilmArray överläts till bioMérieux.
 - Bolaget börjar delta i upphandlingar.
 - Koncernen erhåller certifiering enligt ISO 14001:2004.
 - Biotech-IgG tecknar avtal med Enigma Diagnostics Ltd om ensamrätt för distribution av Enigma® MiniLab System på de svenska, norska och danska marknaderna.

INNEHÅLL

	Sida
VD har ordet	3
Marknad	4
Vetenskapligt råd	7
Bolagsstyrningsrapport	8
Förvaltningsberättelse	10
Finansiella rapporter	15
Resultaträkningar	15
Balansräkningar	16
Rapporter över förändringar i eget kapital	17
Kassaflödesanalyser	18
Tilläggsupplysningar och noter	19
Underskrifter	24
Revisionsberättelse	25
Styrelse, Ledande befattningshavare och revisorer	26
Nyckeltal	27



Biotech-IgG Koncernen

Biotech-IgG AB (publ)

Postadress: Odarslövsvägen 50, 225 92 Lund
Besöksadress: Odarslövsvägen 50, Lund
Tel: 046-286 45 00 Fax: 046-12 37 60
info@biotech-igg.com, www.biotech-igg.com



Detta är mitt tredje verksamhetsår som VD och koncernchef för Biotech-IgG. Jag kan med stor glädje konstatera att koncernen växer snabbt! Vår försäljning av produkter för sjukvårdsdiagnostik har för andra året i rad ökat i hela Skandinavien. Nettoomsättningen på totalt 6,35 MSEK för år 2014 ökade med 86 % jämfört med år 2013. Detta kan jämföras med föregående år då motsvarande

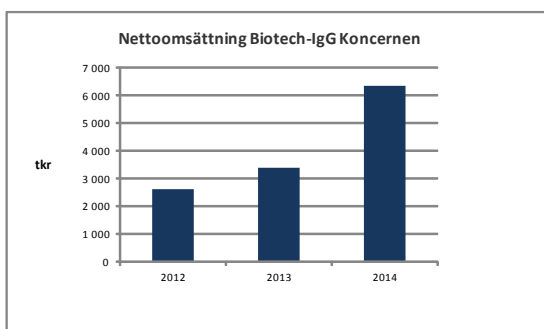
ökning var 30 %. Se illustrationen nedan. Koncernens resultat förbättrades till -3,48 MSEK för år 2014 från -3,83 MSEK för motsvarande period föregående år.

Omsättningsökning i Q4 på 43 %

En analys av det fjärde kvartalet 2014 visar att koncernens nettoomsättning har stigit till 1,86 MSEK från 1,30 MSEK för motsvarande period föregående år. Detta motsvarar en ökning på 43 %. Koncernens resultat för fjärde kvartalet 2014 blev -1,06 MSEK jämfört med -0,93 MSEK för motsvarande period föregående år. Min bedömning är att Biotech-IgG Koncernen fortsatt står inför en rejäl försäljningsökning vilket kommer att drivas av den redan framgångsrika expansionen av produktportföljen samt av att investerat försäljningsarbete fortsatt kommer att generera allt fler konkreta affärer.

Med positivt resultat i sikte

Koncernens tillväxt är naturligtvis kopplad till ökade operativa kostnader. Eftersom jag bedömer att dessa kommer att ligga kvar på nuvarande nivå förväntas en fortsatt ökning av nettoomsättningen att under 2015 på allvar börja förbättra koncernens resultat. Denna positiva trend är en bra indikation på att koncernens utveckling fortsatt pekar i rätt riktning och att vi nu kan arbeta med målsättningen att kunna uppvisa vårt första resultatmässigt positiva kvartal i slutet av 2015. En intressant notis är att vårt danska dotterbolag för första gången sedan 2009 uppvisade ett positivt helårsresultat på 0,6 MSEK för verksamhetsåret 2014.



Gedigen produktportfölj

I koncernen arbetar vi både med framtagandet av nya egna OEM produkter samt nya distributionsavtal med leverantörer som ger oss rätt att sälja externa produkter på den Skandinaviska marknaden. Kundmålgruppen är akutmottagningar, intensivvårdsenheter, pediatrika avdelningar samt vårdcentraler. Snabbare resultat förbättrar behandlingen av patienter, förhindrar spridning av sjukdomar och sparar kostnader inom hälso- och sjukvården.

Inför verksamhetsåret 2015 har vi förstärkt vår produktportfölj för att bättre kunna möta våra kunders behov. En spännande nyhet under december 2014 var upprättandet av ett exklusivt avtal med det brittiska bolaget Enigma Diagnostics Ltd. (Salisbury, Wiltshire, UK) om distribution av Enigma® MiniLab System, ett användarvänligt diagnostiksystem för sjukvården, bestående av instrument och tillhörande förbrukningsartiklar. Avtalet ger Biotech-IgG AB ensamrätt till försäljning av Enigma® MiniLab System på de svenska, danska och norska marknaderna. Systemet kommer att valideras lokalt i samarbete med svenska och danska sjukhus under januari-mars 2015 varefter försäljningen förväntas starta under andra kvartalet 2015. Med Enigma® MiniLab System har Biotech-IgG koncernen åter igen ett multiplext molekylärdiagnostiskt system för patientnära testning av virus och bakterier. Med Enigma® MiniLab System kan bolaget erbjuda en användarvänlig och prismässigt konkurrenskraftig produkt.

Vidare har Biotech-IgG AB har erhållit utökade försäljningsrättigheter från det tyska immundiagnostikbolaget Labor Diagnostika Nord (LDN). Försäljningsrättigheterna som tidigare enbart gällt Danmark har utökats till att gälla hela Skandinavien och innefattar under tre år framåt i tiden de danska, norska och svenska marknaderna med möjlighet till ytterligare förlängning därefter. Diagnostikprodukterna från LDN används i kliniska laboratorier, i livsmedelsanalys samt för forskningsändamål.

Ännu ett exempel är att Biotech-IgG AB tecknade ett distributionsavtal med AKSA Medical (NL). Avtalet ger Biotech-IgG Koncernen exklusiv rätt att distribuera ett nytt och unikt snabbtest för vitamin D, Test4D™, på de svenska, norska och isländska marknaderna. Testet är utvecklat för nära patient, sk Point-of-Care-Test (POCT) användning på t ex vårdcentraler, sjukhus, äldreomsorg och läkarmottagningar. En droppe blod tas från patientens finger och appliceras på en teststrip som efter 10 min indikerar om patienten lider av vitamin D-brist.

Biotech-IgG Koncernens kommande utveckling

I mina tidigare VD ord har jag vid flera tillfällen framhåvt att vår ambition är att bygga upp Biotech-IgG till en ledande Skandinavisk koncern inom sjukvårdsdiagnostik och LifeScience. Vi arbetar målmedvetet med att utöka antalet distributionsavtal och leverantörer för expansion av verksamheten med nya lovande affärsmöjligheter för ökad nettoomsättning under 2015-2016. Vår målsättning är att i ett snabbt tempo fortsätta att öka nettoomsättningen så att koncernens resultat blir positivt. Vi bedömer att den konjunkturedgång och finansiella oro som råder globalt inte kommer att påverka Biotech-IgGs möjligheter nämnvärt eftersom bolaget verkar inom hälso- och sjukvårdssektorn som är en relativt konjunkturokänslig bransch.

Jag vill avsluta med att tacka Biotech-IgG:s aktieägare för deras finansiella stöd utan vilket bolaget inte hade kunnat utvecklas. En kombination av en framgångsrik kapitalanskaffning och bolagets försäljningsinsatser ökar Biotech-IgG:s möjligheter att inom en snar framtid kunna uppvisa ett positivt resultat för koncernen.

Lund i april 2015
Dario Kriz, Doc. Dr.
VD och Koncernchef

MARKNAD

Ny tydlig marknadsstrategi mot väldefinierad kundgrupp inom sjukvårdsdiagnostik

Bolaget strävar från och med år 2011 efter att erbjuda ett komplett utbud av produkter inom immundiagnostik och LifeScience till sjukvården med fokus på hemmamarknaderna i Skandinavien samt egna produkter till en väldefinierad kundgrupp som definieras av kunder inom LifeScience och BioTech industrier som arbetar med att analysera, producera och utveckla proteiner som t ex antikroppar. En mera utförlig beskrivning av de egna produkterna återfinns på sid 7.

Produktområden

Immundiagnostik

I denna grupp ingår produkter för diagnostik åt t ex sjukhus för att upptäcka sjukdomstillstånd. Dessa innefattar bland annat isotopanalyser (RIA¹, IRMA² etc.) och enzymatiska non-isotopanalyser (EIA³, ELISA⁴). Den här gruppen inkluderar även bio- och chemiluminiscenta analyser (LIA⁵) och molekylärbiologiska tekniker som PCR⁶ och multiplex PCR för DNA⁷-amplifiering. Användarna fördelar sig inom ett flertal olika områden inom klinisk rutindiagnostik samt medicinska och industriella forskningslaboratorier. Immundiagnostik fortsätter kontinuerligt att komplettera och ersätta långsammare och mindre specifika analysmetoder och har applikationer inom många områden inom human- och veterinärmedicin:

- Ben- och mineralmetabolism
- Tillväxtfaktorer
- Sköldkörtelfunktion
- Mineral/Salt balans
- Metabolism
- Infektionssjukdomar
- Fertilitet och fortplantning
- Sjukdoms- och cancermarkörer
- Inflammationsmarkörer
- Multipel Skleros
- Autoimmuna tillstånd

Radiokemikalier och Nukleär instrumentering

Specialistlösningar för detektion och kvantifiering av radioisotopa ämnen. Applikationsområdena innefattar farmakokinetik samt metabolitstudier. Även automatiserad syntes och uppreningssystem för PET⁸ spårämnes- forskning och produktion ryms inom det här området. Biotech-IgG kan även genom sina leverantörer erbjuda reagens i form skräddarsydda antikroppar för olika forsknings- och analysändamål. Kundmålgrupper är främst forskningslaboratorier inom medicinsk och farmakokinetisk forskning, men även kliniska sjukvårdslaboratorier.

Molekylärbiologi

Den här gruppen innefattar bland annat tester och reagens för molekylärbiologiska applikationer, men även högkvalitativ PCR⁶/HRM⁹ instrumentering. Kundmålgruppen är främst forskningslaboratorier inom LifeScience området.

¹RIA - Radio Immuno Assay, ²IRMA - Immuno Ratio Measurment Analysis, ³EIA - Enzyme Immuno Assay,

⁴ELISA - Enzyme Linked ImmunoSorbent Assay, ⁵LIA - Line Immuno Assay, ⁶PCR - Polymerase Chain Reaction, ⁷DNA - Desoxy ribonuklein syra,

⁸PET - Positron Emission Tomography, ⁹HRM - High Resolution Melting

Instrument

Den här gruppen består av olika instrument för laboratorier och inkluderar bla annat automatiserad vätskehantering, molekylärbiologi och automatiserade ELISA⁴-system. Fokus ligger på instrument som förutom den initiala köpesumman även tillför ytterligare intäkter från försäljning av förbrukningsartiklar (reagens, kits och reservdelar).

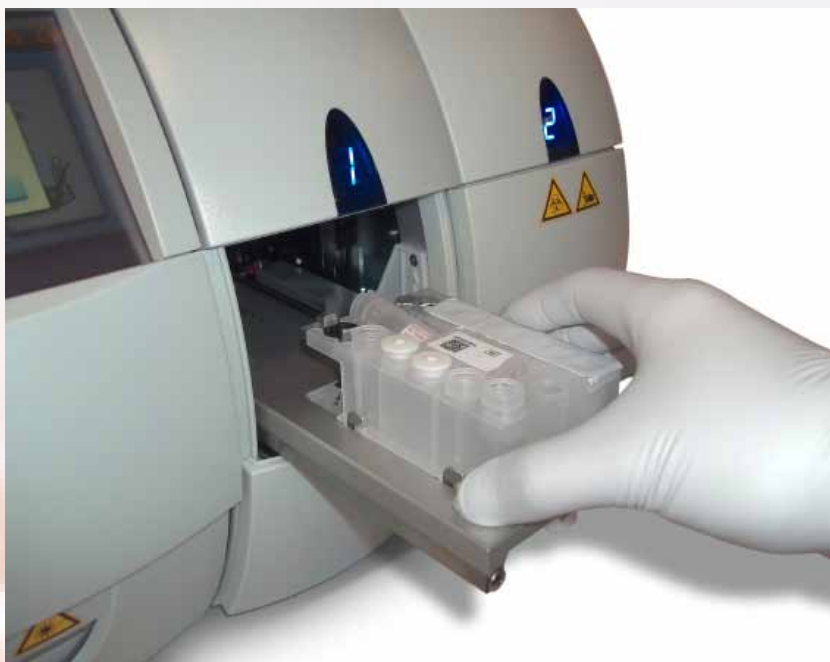
Enigma[®] MiniLab System-instrument och förbrukningsartiklar för snabb och användarvänlig sjukvårdsdiagnostik
Instrumentkategorin har utökats genom att Biotech-IgG i konkurrens med andra aktörer på marknaden i december 2014 slutit ett avtal med det brittiska bolaget Enigma Diagnostics Ltd. (Salisbury, Wiltshire, UK) gällande exklusiv distribution av Enigma[®] MiniLab System system i Sverige, Norge och Danmark.

Enigma[®] MiniLab System har utvecklats av Enigma Diagnostics Ltd. (www.enigmadiagnostics.com) och är ett användarvänligt multiplex PCR-system som kan användas i ett flertal olika diagnostiska applikationer. Enigma[®] MiniLab System integrerar multipel provbearbetning, amplifiering, detektion och analys i en enda process som ger tillförlitliga resultat inom loppet av endast 70-90 minuter. Det kräver minimal träning av personalen och en arbetsinsats på endast ca 2 min utan exakt pipettering av operatören. Analyspanelen för detektion av luftvägsrelaterade sjukdomar kommer att valideras under Q1-Q2 2015. Denna panel omfattar analys av influensa A & B och RSV (Respiratory Syncytial (sin-SISH-uhl) virus). Nya analyspaneler förväntas lanseras senare under året.

Kundmålgruppen är akutmottagningar, intensivvårdsenheter, pediatrika avdelningar samt vårdcentraler. Snabbare resultat förbättrar behandlingen av patienter, förhindrar spridning av sjukdomar och sparar kostnader inom hälso- och sjukvården. Mer information om Enigma[®] MiniLab System återfinns på www.biotech-igg.com samt www.enigmadiagnostics.com



Enigma[®] MiniLab System



Bioteknik

Produkterna inom den här gruppen används för uppströms- och nedströms steg inom olika bioprocesser och innefattar bland annat utrustning för upprensning av produkter då en mikrobiell odling avslutats. Exempel på sådan utrustning är bland annat kromatografikolonner - separerar olika produkter från t ex bioprocesser från varandra - och fyllnadsmaterial till dessa.

MARKNAD - forts

Biotech-IgG Koncernen opererar i dagsläget på den Nordiska marknaden med huvudfokus på de svenska, danska och norska marknaderna. Den svenska marknaden är i dagsläget minst utvecklad och därför den marknad där försäljningen av de externa produkterna bedöms ha störst potential att utvecklas med nuvarande organisation. Den danska marknaden står i dagsläget för huvuddelen av försäljningen. Den svenska marknaden bedöms vara minst likvärdig jämfört med den danska då befolkningmängden är dubbelt så stor i Sverige. Andra tänkbara närmarknader är Finland och de baltiska staterna.

Konkurrens

Konkurrenssituationen varierar beroende på produktgrupp och land. Nedan ges en bild över olika typer av konkurrenter sedda utifrån typ och ur geografiskt perspektiv:

Stora leverantörer av laboratorieprodukter - Typiska exempel på sådana är VWR, Sigma-Aldrich och Fisher Scientific. Dessa bolag går vanligen in på marknader genom uppköp av mindre distributörer och blir ofta med tiden mindre specialiserade på tekniskt krävande produkter inom diagnostik och bioteknik, men desto mer när det gäller instrument eftersom de kan hålla större lager och har tillgång till större säljorganisationer och marknadsföringsmöjligheter.

Multinationella tillverkningsföretag - De har förutom tillverkning också ofta sin egen säljorganisation. Som tillverkare kan de här företagen tillåta en lägre prissättning och på så sätt konkurrera.

Specialistdistributörer - Detta är ofta mindre, privatägda företag med endast en eller ett fåtal ägare.

E-handel - På senare år har e-handeln utvecklats, inte minst genom utvidgandet av EU. E-handeln har fördelar av att mellanhänder kan tas bort samt att företaget får direktkontakt med slutanvändaren.



Geografisk konkurrensöverblick

Sverige: Diagnostik - En reglerad marknad med många sjukhus som är ISO-certifierade, vilket innebär en högre acceptans för CE-märkta produkter. Bioteknik/Instrument - Domineras i hög grad av GE (Pharmacia), speciellt i nedströmsprocesser.

Danmark: Diagnostik - Som medlem i EU följer Danmark In Vitro Diagnostics Direktivet (IVDD), men konkurrens finns även från äldre metoder. Bioteknik/Instrument - Dessa marknader är mycket öppna i Danmark med konkurrens från alla typer av ovanstående organisationer.

Norge: Diagnostik - Norge är inte medlem i EU, men följer EU-direktiven. Den geografiska belägenheten och den låga befolkningssiffran gör att POCT-instrument är mer etablerat i Norge än i de övriga nordiska länderna. Bioteknik/Instrument - Konkurrensen kommer i första hand från mindre specialistdistributörer. Norge har en växande agrikulturell marknad med fokus på marinbiologi samt stora statliga och EU-finansierade forskningsprogram.

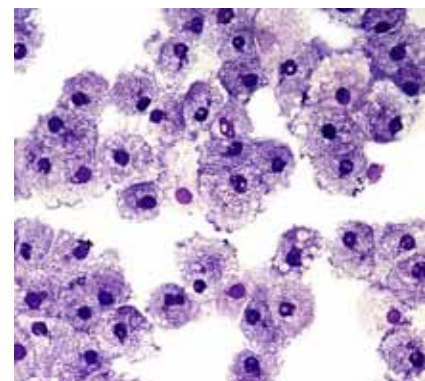
Konkurrens - egna produkter

I dagsläget opererar ett antal leverantörer på marknaden med laboratorieutrustning samt utrustning för cellodling. Exempel på några sådana är:

Laboratorieutrustning - BergmanLabora, Buch & Holm, FischerScientific, Millipore, VWR m fl.

Cellodlingsutrustning - ABB Automation Technologies, Belach Bioteknik, L.A.B Sweden m fl.

Om det bedöms ekonomiskt fördelaktigt kan Bolaget tänka sig att bilda strategiska allianser eller samarbeten med något eller några av dessa eller liknande bolag nationellt eller internationellt.



Egna Produkter

SIRE® Bio Laboratory Systems - ett helhetskoncept för laboratorieanalys



SIRE® Bio Laboratory Systems är ett väl sammanhållet koncept som erbjuder ett snabbt, användarvänligt, prisvärt och mycket specifikt sätt att analysera olika biologiska komponenter, t ex glukos eller mjölktsyra, i komplexa provlösningar, tex. bioprocessmedia (antikroppsproduktion) men även livsmedel. För att effektivisera produktionsprocessen har produktionen av SIRE Bio Laboratory Systems överförs till en extern partner.

BITAR - Biotech-IgG Tube Assay Reader

BITAR är avsedd för direkt, kvantitativ mätning av IgG (Immunoglobulin G) i cellkulturer och andra biologiska produkter (antikroppslosningar, jästsuspensioner m.m.), och produceras i Lund av LifeAssays® AB med Bolagets egenutvecklade reagenser.

Produktkonceptet utvecklades på direkt förfrågan av potentiella kunder. Produktens marknadspotential gentemot konkurrensen ser mycket lovande ut. Här följer en sammanfattning av de starkaste försäljningsargumenten för Tube Assay Reader i jämförelse med de största konkurrentteknologierna:



HPLC ⁹	Biosensor/PCR ⁶	ELISA ⁴ metoder	TubeAssayReader
Arbetskrävande	Medel arbetsinsats	Arbetskrävande	Låg arbetsinsats
Hög känslighet	Hög känslighet	Ofta låg känslighet	Medium känslighet
Provpreparering	Provpreparering	Provpreparering	Kort provpreparering
Lång analystid (1-3 h)	Kort-lång analystid	Lång analystid (1-12h)	Kort analystid (11 min)
Dyr utrustning	Rel dyr utrustning	Dyr utrustning	Låg instrumentkostnad

För samtliga produkter gäller att utvecklingsarbetet är avslutat. Optimering av nya reagens till framförallt BITAR och SIRE kommer att initieras om marknadsbehov kan konstateras.

Forskningspolicy

Bolagets policy för Forsknings & Utveckling har sedan år 1996 varit att bedriva en aktiv patentstrategi i syfte att skydda potentiella produkter som utvecklats av bolaget, vilka redovisas i marginalen till höger. Bolaget har efter färdigställande av produkterna under 2010 lagt om sin utvecklingsstrategi till att mer lägga ut specifika utvecklingsuppdrag på några väl utvalda underleverantörer i syfte att dels få en högre utvecklingstakt och dels undvika höga utvecklingskostnader. Under 2012 har Bolaget även sett över antalet patent och genomfört rationaliseringsåtgärder för att minimera kostnader för immateriella rättigheter.

VETENSKAPLIGT RÅD

Bolaget har även ett vetenskapligt råd, till vilket inga ersättningar har utgått. Det vetenskapliga rådet är tillsammans med marknadsinformation från säljorganisationen mycket värdefullt då det gäller att bedöma projektens vetenskapliga höjd och marknadspotential. Rådet består av:

Lars-Olof Hansson, Docent - Invald år 2003. Född 1944. Leg. läkare 1977, specialist i klinisk kemi 1984, medicine doktor 1996 och docent 1998. Docent Hansson har lång erfarenhet av klinisk kemi och immundiagnostik från fem av våra svenska universitetssjukhus. Mellan 2005-2008 var docent Hansson verksamhetschef för Akademiska laboratoriet i Uppsala. Idag arbetar han på Karolinska Universitet Laboratoriet. Docent Hanssons huvudintresse inom klinisk kemi är plasmaproteiner, markörer för inflammatoriska reaktioner, njurfunktion, inflammatorisk tarmsjukdom och tumörmarkörer. Docent Hansson har publicerat drygt 100 vetenskapliga artiklar. Dessutom har docent Hansson ett stort intresse för organistations- och ledarskapsfrågor. Utöver sin sjukvårdstjänst arbetar han, via sitt bolag Institute for Diagnostics Development. Innehar följande styrelseuppdrag: European Institute of Science AB (Ordförande), Biotech-IgG A/S (ledamot). Han är ordförande för Equalis expertgrupp för plasmaproteiner samt associerad medlem i IFCCs (International Federation of Clinical Chemistry) committee on plasma proteins. Innehar 4 346 aktier i Biotech-IgG AB.

Förteckning över patentfamiljer

SIRE®-teknologin

Instrument och förfarande

Beviljade patent:

Sverige nr 9500020-4
USA nr 6 706 160
Japan nr 4 079 452

Pågående ansökningar:

Inga
Avslutade patent:
Kanada nr 2 209 412
Sista giltighetsår:
2015-2021

Förfarande

Beviljade patent:

USA nr 6 214 206
Sista giltighetsår: 2015

SIRE® Flödescell

Instrument och förfarande

Beviljade patent:

Sverige nr 0401814-9
Sverige nr 0402078-0
Japan nr 4 801 062
Japan nr 4 777 986
Kina nr ZL2005800
22254.2
Mexico nr 275 844
USA nr 7 780 917

Pågående ansökningar:

EU, Sydkorea
Avslutade patent:
Kanada
Sista giltighetsår: 2024

Förteckning över varumärken

Varumärke: Chemel®

Registrerat i:

Sverige nr 331 625
EU nr 1 219 633
Avslutade varumärken:
USA nr 2 833 461

Varumärke: SIRE®

Registrerat i:

Sverige nr 331 626
EU nr 1 287 432
USA nr 2 365 641

Förteckning över mönsterskydd

Mönsterskydd: Behållare för SIRE

Registrerat i:

EU nr 804679-0001
klass 24-02
Sista giltighetsår: 2032

BOLAGSSTYRNINGSRAPPORT

God bolagsstyrning handlar om att säkerställa att bolag sköts på ett så för aktieägarna effektivt sätt som möjligt. Förtroendet hos befintliga och potentiella investerare för att så sker är avgörande för deras intresse i att investera i bolagen. Därigenom tryggas näringslivets riskkapitalförsörjning. Det främsta syftet med Svensk Kod för Bolagsstyrning är att stärka förtroendet för de svenska börsbolagen genom att främja en positiv utveckling av bolagsstyrningen i dessa bolag. Koden kompletterar lagstiftningen och andra regler genom att ange en norm för god bolagsstyrning på en högre ambitionsnivå. Denna norm är emellertid inte tvingande utan kan frångås på enskilda punkter förutsatt att bolaget för varje avvikelse öppet redovisar hur man har gjort istället och motiverar varför. Då Biotech-IgG AB inte är noterat på någon reglerad marknad finns det inga formella krav på att Bolaget att leva upp till Svensk Kod för Bolagsstyrning. Dock har Bolaget som målsättning att leva upp till denna standard.

Biotech-IgG s Bolagsstyrning

Biotech-IgG ABs högsta beslutande organ är bolagsstämman på vilken samtliga aktieägare kan utöva sitt inflytande i Bolaget. Sammanställande av bolagsstämma sker minst en gång per år. Bolagsstämman beslutar bland annat om hur valberedningen ska utses samt val av styrelse och dess arvodering. Valberedningens ledamöter utses av styrelsen enligt de riktlinjer som har beslutats av bolagsstämman. Valberedningen ger förslag om styrelsens sammansättning, styrelsens ordförande samt styrelsens arvodering, vilket beslutas av bolagsstämman. Styrelsen svarar för bolagets organisation och förvaltningen av bolagets angelägenheter. Styrelsen har fastställt en skriftlig arbetsordning för sitt eget arbete. Styrelsen utser den verkställande direktören. Verkställande direktören ansvarar för Bolagets löpande förvaltning i enlighet med styrelsens anvisningar. Ansvarsfördelningen mellan styrelsen och verkställande direktören är tydliggjord med instruktioner och arbetsordning som fastställts av styrelsen. Således, i enlighet med aktiebolagslagen, har Bolaget tre beslutande organ: bolagsstämma, styrelse och verkställande direktör, vilka står i ett hierarkiskt förhållande till varandra. Vidare finns ett kontrollorgan, revisor, vilket utses av bolagsstämman för att granska dels Bolagets årsredovisning och bokföring, dels styrelsens och verkställande direktörens förvaltning. Revisorn rapporterar till bolagsstämman och arbetar oberoende i förhållande till styrelsen och bolagsledningen.

Vid den extra bolagsstämman tisdagen den 13 februari 2014 beslutades att godkänna styrelsens förslag om nyemission med företräde för aktieägarna mellan 3 mars-17 mars 2014. Emissionskursen var 0:25 kr per aktie av serie B. Teckningstiden förlängdes efter beslut av styrelsen till 31 mars 2014. Emissionen tecknades till 32 %. Nyemissionslikviden uppgick till 4,2 Mkr före emissionskostnader, vilka var 286 tkr.

Bolagets styrelse har med stöd av bemyndigande från extra bolagsstämma 2015-02-24 beslutat om och genomfört en nyemission med företräde för aktieägarna mellan 9 mars till 23 mars 2015. Emissionskursen var 0:25 kr per aktie av serie B. Emissionen tecknades till 31 %. Nyemissionslikviden uppgick till 2,55 MSEK före emissionskostnader, vilka beräknas uppgå till ca 250 tkr.

Bolagets revisor har inte granskat några delar av denna bolagsstyrningsrapport.

Avvikelser från Svensk Kod för Bolagsstyrning

Biotech-IgG AB har valt alternativa lösningar på en del punkter i förhållande till Svensk Kod för Bolagsstyrning (numrering i enlighet med denna):

- *9.1 Ersättningsutskott* - Styrelsen har med hänsyn tagen till Bolagets storlek och verksamhetens omfattning valt att inte inrätta ett ersättningsutskott utan denna fråga handläggs av styrelsen i sin helhet. Avvikelsen syftar till att skapa en effektiv organisation med ett hanterbart mått av administration.

Styrelsens förslag till riktlinjer för lön och annan ersättning till ledande befattningshavare innebär i huvudsak att Bolaget skall erbjuda en marknadsmässig kompensation som möjliggör att ledande befattningshavare kan rekryteras och behållas. Förmånerna skall utgöras av fast lön, eventuell rörlig ersättning och övriga sedvanliga förmåner och pension. Rörlig ersättning skall vara maximerad och relaterad till den fasta lönen. Den rörliga ersättningen skall baseras på utfallet i förhållande till uppsatta mål och sammanfalla med aktieägarnas intressen. Pensionsförmåner skall vara avgiftsbestämda och pensionsrätt skall gälla från tidigast 65 års ålder.

Rörlig ersättning skall i huvudsak inte vara pensionsgrundande. Bolaget tillämpar i dagsläget inga bonus- eller incitamentsprogram för sina anställda. Marknadsmässig ersättning skall utgå till styrelseledamöter som utför arbete för Bolaget utöver styrelsearbetet. Styrelsen skall ha rätt att frånga riktlinjerna om det i ett enskilt fall finns särskilda skäl för detta. Styrelsemedlem som ingår i bolagsledningen deltar inte i handläggning av ersättningsärenden. I jämförelse med andra börsbolag är Bolagets verksamhet av begränsad omfattning.

- *10.1 Revisionsutskott* - Styrelsen har med hänsyn tagen till Bolagets storlek och verksamhetens omfattning valt att inte inrätta ett revisionsutskott utan denna fråga handläggs av styrelsen i sin helhet. Styrelseledamot som ingår i bolagsledningen deltar inte i handläggning av revisionsärenden. I jämförelse med andra börsbolag är Bolagets verksamhet av begränsad omfattning. Avvikelsen syftar till att skapa en effektiv organisation med ett hanterbart mått av administration.

Valberedningen

Valberedningen inför årsstämma 2015 består av följande ledamöter: Lars-Olof Hansson, Ordförande (representerar European Institute of Science AB, som är Biotech-IgGs största aktieägare), Bo Leander (som är Biotech-IgGs näst största aktieägare och oberoende i förhållande till Bolaget och dess största aktieägare) samt Ulric Aspegrén (som är Biotech-IgGs tredje största aktieägare och oberoende i förhållande till Bolaget och dess två största aktieägare). Alla ledamöterna har utsetts av styrelsen på grundval av beslut på årsstämma 2014. Sammansättningen uppfyller kraven enligt Svensk Kod för Bolagsstyrning gällande oberoende ledamöter. Förslag till revisor när så är aktuellt samt arvodering av revisor förbereds av valberedningen.

Styrelsen

På Biotech-IgG AB s årsstämma 2014 omvaldes tre styrelseledamöter: Margareta Krook, Ulric Aspegrén och Edvard Skodic. Alla tre styrelseledamöterna är oberoende i förhållande till Bolaget och till övriga större ägare. Årsstämman valde Margareta Krook till ordförande. För närmare presentation av ledamöterna, se Bolagets hemsida www.biotech-igg.com samt sida 26 i årsredovisning för 2014. Sammansättningen uppfyller kraven enligt Svensk Kod för Bolagsstyrning gällande oberoende ledamöter. Styrelsens arbete leds av ordföranden men i övrigt utan permanent arbetsfördelning. Sedan årsstämma 2014 har styrelsen sammanträtt vid 11 tillfällen med en närvaro på 100 %.

VD

VD presenteras närmare på Bolagets hemsida www.biotech-igg.com samt i årsredovisning för 2014, sid 26.

Intern kontroll avseende den finansiella rapporteringen

Inför varje verksamhetsår antar styrelsen en budget, vilket sätter ramarna för VDn och Bolagets verksamhet. Bolagets VD Dario Kriz har dagligen arbetat i verksamheten samt löpande övervakat intäkt- och kostnadsutvecklingen i Biotech-IgGkoncernens bolag. Större investeringar och kostnader godkänns av Biotech-IgGs styrelse. VD har direkt insyn i beställningar av Bolagets produkter och leveranser till Bolagets kunder. VDs finansiella rapportering till styrelsen har skett genom att styrelsen noggrant har gått igenom Bolagets ekonomi och verksamhet i samband med behandlingen av årets fyra rapporter till aktiemarknaden (tre kvartalsrapporter och en bokslutskommuniké). Vidare har VD ansvarat för att till ordförande omgående rapportera större avvikelser från budget och affärsplan samt större oförutsedda kostnader om sådana förekommer, enligt riktlinjerna i styrelsens arbetsordning och VD-instruktion. I dotterbolaget Biotech-IgG A/S har lokala revisorer utsetts. Förutom styrelseposten i Biotech-IgG AB innehar Margareta Krook även styrelsepost i dotterbolaget Biotech-IgG A/S (Ordförande).

FÖRVALTNINGSBERÄTTELSE

Styrelsen och verkställande direktören för Biotech-IgG AB, 556529-6224, får härmed avge årsredovisning för år 2014.

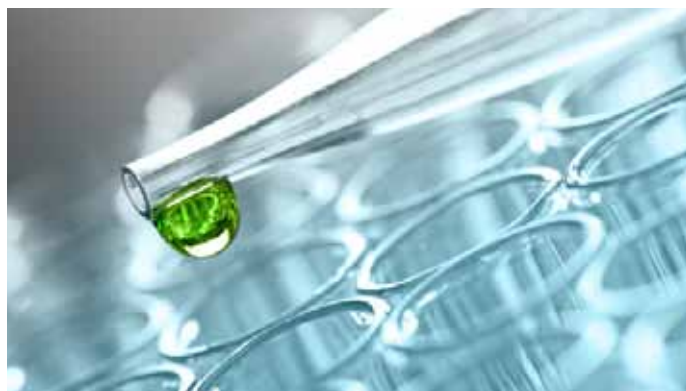
Verksamhetsbeskrivning

Från och med år 2011 strävar Biotech-IgG mot att erbjuda ett komplett utbud av produkter för sjukvårdsdiagnostik och LifeScience produkter med fokus på den Skandinaviska hemmamarknaden. Koncernens vision är att bli den ledande Skandinaviska aktören som erbjuder ett komplett sortiment av sjukvårdsdiagnostiska och LifeScience produkter till sjukvården och som även erbjuder ett komplett sortiment av egna produkter till en väldefinierad kundgrupp som verkar inom analys, produktion och utveckling av proteiner, främst antikroppar. Bolaget är i en begynnande marknadsfas varför Bolagets verksamhet hittills huvudsakligen har finansierats genom riskkapital. Bolaget har genomfört nyemissioner under perioden 1998-2014, vilka tillsammans med riskkapital sammanlagt tillfört Bolaget drygt 80 miljoner kronor före emissionskostnader.

År 2010-2012 har Koncernen genomgått en långrad kostnadsbesparingar som har syftat till att göra verksamheten stabilt lönsam. Moderbolagets produktutvecklingsfas är nu i huvudsak avslutad, vilket har gjort att moderbolagets FoU-relaterade kostnader har kunnat sänkas signifikant samtidigt som alla tillgängliga resurser ägnas åt marknads- och försäljningsarbete. Efter beslut på extra bolagsstämma 17 mars 2011 har Bolaget bytt namn från Chemel AB till Biotech-IgG AB.

Bolagets styrelse beslutade och genomförde med stöd av extra bolagsstämma 13 februari 2014 nyemission med företräde för aktieägarna mellan 3 mars-17 mars 2014. Emissionskursen var 0:25 kr per aktie av serie B. Teckningstiden förlängdes efter beslut av styrelsen till 31 mars 2014. Emissionen tecknades till 32 %. Nyemissionslikviden uppgick till 4,2 Mkr före emissionskostnader, vilka var 286 tkr.

På den extra bolagsstämman den 24 februari 2015 fattades beslut om nyemission med företräde för aktieägarna enligt styrelsens förslag. Nyemissionen genomfördes efter förlängning av teckningstiden mellan 9 mars till 31 mars 2015. Emissionskursen var 0:25 kr per aktie av serie B. Emissionen tecknades till 31 %. Nyemissionslikviden uppgick till 2,57 MSEK före emissionskostnader.



Målsättning

Det är Bolagets målsättning att driva marknadsföring av sjukvårdsdiagnostik samt Bolagets egenutvecklade produkter framöver och Bolaget har därför förvärvat en internationell säljkanal med ett trettiotal agenturer och en etablerad försäljning av sjukvårdsdiagnostiska och LifeScience produkter, främst på den Skandinaviska marknaden. Koncernens fokus ligger på försäljning av sjukvårdsdiagnostik samt produkter för LifeScience och livsmedelsindustrierna. Moderbolagets traditionella forsknings- och utvecklingsfokus har sedan 2011 ersatts av fokus på försäljningen av färdigställda produkter. Vidare är målsättningen att Koncernen under 2015 skall uppvisa ett självgenererande positivt kassaflöde och en långsiktig årlig tillväxt.

Strategier

Koncernen kommer kontinuerligt sträva efter att uppnå lönsamhet genom fokusering och expansion av leverantörer och produkter. Koncernen ska marknadsföra sina egna produkter globalt dels genom den egna försäljningsorganisationen samt via distributörer.

Likviditet och finansiering

Styrelsen bedömer att det finns tillräckligt rörelsekapital för de aktuella behoven under 2015 efter genomförd nyemission. Biotech-IgG AB (publ) genomförde med stöd av beslut på den extra bolagsstämman den 24 februari 2015 en nyemission med företräde för befintliga aktieägare mellan 2015-03-09 och 2015-03-23.

Emissionsvillkoren innebar att Bolagets aktiekapital skall höjas från 4 929 577,65 kronor med högst 1 643 192,55 kronor till högst 6 572 770,20 kronor genom utgivandet av högst 32 863 851 aktier av serie B (BIGG B med ISIN-kod SE00002837955, denominerad i SEK) envar med kvotvärdet 0:05 krona. Emissionskursen fastställdes till 0:25 krona per aktie, vilket medför att bolaget tillförs högst 8 215 962,75 kronor före emissionskostnader, vilka beräknas uppgå till ca 250 tkr. Emissionslikviden skall användas för att utvidga Koncernens marknads- och försäljningsverksamhet fram till att positivt kassaflöde genereras samt för uppbyggnad av en buffert.

Emissionen tecknades till 31 % och Bolaget tillfördes ökade finansiella resurser om 2,55 Mkr före emissionskostnader, som beräknas uppgå till ca 250 tkr. Bolaget ges därmed goda möjligheter att långsiktigt kunna förstärka Bolagets finansiella ställning, att utvidga antalet leverantörer och produkter. Minimumbehovet av rörelsekapital i Bolaget har i upprättat emissionsmemorandum februari 2014 angivits till ca 3 MSEK för återstående 9 månader under 2014. Det kan inte uteslutas att lånebehov kan komma att föreligga eller att ytterligare nyemissioner kan komma att genomföras för att säkerställa den fortsatta utvecklingen under kommande år.

Styrelsen har i inledningen av 2012 tagit beslut om att fokusera försäljningsverksamheten till den Skandinaviska marknaden. Genom förstärkning av försäljningsorganisationen har Bolaget skapat förutsättningar för en ökad försäljning på den Skandinaviska marknaden.



Enigma® MiniLab System

Koncernens målsättning är att kontinuerligt inleda samarbete med nya leverantörer med intressanta kompletterande produkter samt att aktivt söka nya leverantörer och produkter till sitt sortiment. Detta arbete har i december 2014 resulterat i att Biotech-IgG slutit ett avtal med det brittiska bolaget Enigma Diagnostics Ltd. (Salisbury, Wiltshire, UK) gällande exklusiv distribution av Enigma® MiniLab System (se sid 5) i Sverige, Norge och Danmark. Under 2014 har produktsortimentet utökats genom samarbeten med nya leverantörer, bland annat har produktportföljen förstärkts med produkter för *Ebola*-diagnostik samt snabbtester för Vitamin D på den Skandinaviska marknaden. Biotech-IgG har under 2014 även utökat deltagandet i upphandlingar och också vunnit ett antal av dessa. I Q3 2013 blev Biotech-IgG AB (publ) antagna som medlemmar i den europeiska In Vitro Diagnostik (IVD) grupperingen DiaMondiaL. Medlemskapet innebär att Biotech-IgG AB får rätt att representera och exklusivt distribuera DiaMondiaLs produkter på de svenska, danska, finska och norska marknaderna. DiaMondiaL (www.diamondial.com) är en sk European Economic Interest Grouping (EEIG), som genom gemensamma resurser underlättar och utvecklar affärsmöjligheter för dess medlemmar. DiaMondiaL har genom sina 10 medlemmar ett brett samarbete inom IVD-området samt fungerar även som producent och distributör av ett flertal egna IVD-produkter, vilka medlemsföretagen har exklusiv rätt till försäljning av på sina respektive marknader. DiaMondiaLs medlemsföretag har en sammanlagd försäljning på över 300 miljoner Euro, sysselsätter tillsammans över 1000 personer och är representerade i över 30 europeiska länder.



Säljorganisationen har gedigen säljferenhet - inkluderande ledning av distributionsnätverk, distributörsträning, deltagande i vetenskapliga möten samt kommersiella mässor. Koncernens kunder är alla professionella enheter, sk business-to-business kunder. Kunderna återfinns inom sjukhus, vårdcentraler, akademisk och kommersiell forskning och utveckling samt inom industrin, bla läkemedels-, livsmedels- och bioprocessindustrierna. Biotech-IgG har en omfattande produktportfölj, vilket gör det möjligt att även erbjuda produkter för flera behov. Koncernen opererar idag på följande ställen:

- Lund, SE - Huvudkontor för koncernen och svenska marknaden
- Köpenhamn, DK - Huvudkontor för Biotech-IgG A/S och logistikcentrum för externa produkter

Framtiden - ökad försäljning genom ett ökat antal leverantörer och produkter

Koncernen har under 2014 uppvisat en försäljning på sammanlagt 6,3 MSEK (2013: 3,4 MSEK, 2012: 2,6 MSEK). De externa produkterna står för huvuddelen av försäljningen i koncernen och förväntas göra så även i framtiden. Bolaget avser uppnå lönsamhet genom fokusering och expansion av leverantörer och produkter. En av Koncernens målsättningar är t ex att kunna erbjuda ett komplett sortiment av produkter för *Borrelia*-diagnostik till kunder inom sjukvård och forskning. Ett fortsatt utökat deltagande i upphandlingar ligger också i Bolagets plan. Biotech-IgG har under 2014 ytterligare intensifierat marknadsaktiviteterna. Förutom kundbesök, seminarier, utskick samt annonsering marknadsför Biotech-IgG produktsortimentet genom deltagande i mässor och utställningar. Vid skrivandet av denna årsredovisning är följande utställningar och möten genomförda/inbokade under 2015:

- 4-5 februari: NorTick, Kristiansand, Norge
- 6 mars: Danish Society of Clinical Microbiology, Nyborg, Danmark
- 12 mars: EQUALIS Klinisk Mikrobiologi, Sverige
- 13 mars: Dansk Patologiselskab (DPAS), Hotel Nyborg Strand, Nyborg, Danmark
- 19-20 mars: Norske Patologiförening, Stavanger, Norge
- 30 april: Danish Association for Cancer Research, Charlottenlund, Danmark
- 21-22 maj: Substratkonferens 2015, Karlskrona, Sverige
- 16-19 november: Medica 2015, Düsseldorf, Tyskland

Egenutvecklade produkter

Moderbolaget avser sälja de egna produkterna BITAR och SIRE® (se utförligare beskrivning på sid 7) i egen regi på den lokala marknaden i Sverige samt internationellt via den egna säljorganisationen inom koncernen, distributörer eller återförsäljare. I dagsläget söker Bolaget fler samarbetspartners för internationell distribution, alternativt licensiering av tillverkning och distribution för laboratorieanalyssystemen, BITAR och SIRE®-teknologin. 2012-2014 har Bolagets intäkter från egna produkter uteslutande härrört från SIRE Biosensor.

Året i korthet

Q1

Den 13 februari 2014 hölls extra bolagsstämma i Biotech-IgG AB. Stämman beslutade enligt styrelsens förslag att genom nyemission med företrädare för aktieägarna öka bolagets aktiekapital med högst 2 600 839,95 kronor genom nyemission av högst 52 016 799 av serie B (med ett kvotvärde på 0,05 kr per aktie). Styrelsen avsåg med föreslagen nyemission erhålla ett belopp på högst 13 Mkr för att utvidga koncernens marknads- och försäljningsverksamhet samt för uppbyggnad av en buffert. Emissionskursen sattes till 0:25 kr per aktie.

Med anledning av att den ovan föreslagna nyemissionen krävde en ökning av aktiekapitalet samt antalet aktier som inte rymdes inom nuvarande bolagsordning beslutade stämman enligt styrelsens förslag även att bolagsordningens §4 lydelse ändras innebärande en ökning av aktiekapitalets lägsta nivå från 1 500 000 kr till 1 875 000 kr samt högsta nivå från 6 000 000 kr till 7 500 000 kr, samt en ökning av antalet aktier som kan finnas utgivna i bolaget från tidigare lägst 27 500 000 stycken till 37 500 000 stycken samt från tidigare högsta 110 000 000 stycken till 150 000 000 stycken.

Den ovan beslutade nyemissionen genomfördes mellan 3 mars till 31 mars 2014 efter styrelsens beslut om förlängning av teckningstiden. Emissionen tecknades till 32 %. Nyemissionslikviden uppgick till 4,2 MSEK före emissionskostnader, vilka uppgick till 286 tkr.

Bolaget breddade sin produktportfölj inom cancerdiagnostik genom tecknande av nytt distributörsavtal med Amoy Diagnostics.

Biotech-IgG Koncernen fick sin andra skandinaviska order från ett danskt sjukhus om inköp av ett FilmArray® instrument samt tillhörande förbrukningsartiklar under 2014.

Q2

Den under Q1 genomförda emissionen registrerades hos Bolagsverket den 29 april 2014.

Årsstämma hölls den 3 maj 2014. På årsstämman omvaldes Ulric Aspegrén, Margareta Krook och Edvard Skodic som styrelseledamöter för tiden t o m årsstämma 2015. Stämman beslutade välja Margareta Krook till ordförande för styrelsen. Val av revisor var inte aktuellt på årsstämman.

Biotech-IgG Koncernen breddade sin produktportfölj genom att teckna distributionsavtal med Ecoli s.r.o. (SK). Avtalet ger Biotech-IgG Koncernen exklusiv rätt att distribuera Ecoli s.r.o:s produktsortiment inom molekylärbiologisk diagnostik på de svenska, danska och norska marknaderna.

Q3

Biotech-IgG AB signerade under januari 2013 ett distributionsavtal för FilmArray® System på de svenska och danska marknaderna med det amerikanska bolaget Biofire Diagnostics Inc. Under sommaren 2013 pressmeddelade Biofire Diagnostics Inc att den globala franska medicinteknikkoncernen bioMérieux avsåg förvärva Biofire Diagnostics. Förvärvet gick slutförklarad igenom under januari 2014. Under Q3 2014 slutförde Biotech-IgG AB överlåtelse av distributionsrättigheterna för FilmArray® System på de svenska och danska marknaderna till bioMérieux Sweden AB. Ett bindande avtal upprättades samt överlåtelselikviden på 1,1 Mkr erhöles i slutet av Q2 2014.

Biotech-IgG uppfyllde de sista delarna av sitt åtagande enligt avtalet i början av Q3 2014.

Biotech-IgG:s produktportfölj utökades under Q3 2014 med ett helt nytt test från Ecoli s.r.o för diagnostisering av Ebola Zaire virusinfektion på den nordiska marknaden. Testet är utvecklat för användning i kliniska laboratorier samt för forskningsändamål.

Q4

Biotech-IgG AB (publ) samt dess danska dotterbolag Biotech-IgG A/S erhöles för första gången ISO-certifiering enligt ISO 14001:2004 för distribution och försäljning av diagnostik- och biotekprodukter. Certifieringen bedöms kunna ha en positiv effekt gentemot konkurrenter, bland annat i samband med bolagets deltagande i offentliga upphandlingar. ISO 14001 är en internationellt accepterad standard som utgör grunden för fastställande av miljöledning och som kan användas i alla typer av organisationer inom alla slags företag.

Biotech-IgG AB tecknade ett distributionsavtal med AKSA Medical (NL). Avtalet ger Biotech-IgG Koncernen exklusiv rätt att distribuera ett nytt och unikt snabbtest för vitamin D, Test4D™, på de svenska, norska och isländska marknaderna. Testet är utvecklat för nära patient, sk Point-of-Care-Test (POCT) användning på t ex vårdcentraler, sjukhus, äldreomsorg och läkarmottagningar.

Biotech-IgG erhöles utökade försäljningsrättigheter från det tyska immundiagnostikbolaget Labor Diagnostika Nord (LDN). Försäljningsrättigheterna som tidigare enbart gällt Danmark utökades till att gälla hela Skandinavien och innefattar under tre år framåt i tiden de danska, norska och svenska marknaderna med möjlighet till ytterligare förlängning därefter.

Biotech-IgG AB tecknade ett exklusivt avtal med det brittiska bolaget Enigma Diagnostics Ltd. (Salisbury, Wiltshire, UK) om distribution av Enigma® MiniLab System, ett användarvänligt diagnostiksystem för sjukvården, bestående av instrument och tillhörande förbrukningsartiklar. Avtalet ger Biotech-IgG AB ensamrätt till försäljning av Enigma® MiniLab System på de svenska, danska och norska marknaderna. Systemet kommer att valideras lokalt i samarbete med svenska och danska sjukhus under Q1-Q2 2015 varefter försäljningen förväntas starta under senare delen av andra kvartalet 2015.

Viktiga händelser efter periodens utgång

På extra bolagsstämma 24 februari 2015 fattades beslut av stämman att öka bolagets aktiekapital med högst 1 643 192,55 kronor genom nyemission med företrädare för aktieägarna av högst 32 863 851 aktier av serie B (med ett kvotvärde på 0,05 kr per aktie). Föregående nyemission med teckningstid 3-31 mars 2014 inbringade 3,9 Mkr av begärda 13 Mkr. Styrelsen avser med föreslagen nyemission erhålla resterande belopp på högst 8,2 Mkr för att utvidga koncernens marknads- och försäljningsverksamhet samt för uppbyggnad av en buffert. Emissionskursen är fastställd till 0:25 kr per aktie. Tre (3) befintliga aktier av serie B skall berättiga till teckning av en (1) ny aktie av serie B. Teckningstid 9 mars 2015 till 23 mars 2015. Emissionen tecknades till 31 % och Bolaget tillfördes ökade finansiella resurser om 2,55 Mkr före emissionskostnader, som beräknas uppgå till ca 250 tkr.

Biotech-IgG ABs aktie (BIGG B med ISIN-kod SE0002837955) är sedan 3 maj 2010 listad på AktieTorget som är en marknadsplats under Finansinspektionens tillsyn. En handelspost omfattar 1 aktie. Bolaget hade 2 648 aktieägare 2014-12-31 För kursutveckling se graf nedan.

Enligt bolagsordningen kan aktier av två slag utges, A- och B-aktier. En A-aktie har 10 röster och en B-aktie en röst. I Bolaget finns idag enbart B-aktier utgivna. Varje aktie har lika rätt till Bolagets tillgångar och vinst. Vid stämma får varje röstberättigad rösta för fulla antalet av honom/henne ägda och företrädde aktier utan begränsningar i rösträtten. Varje aktie medför lika rätt till vinstutdelning och till eventuellt överskott vid likvidation. På årsstämma eller extra bolagsstämma kan beslut fattas om vinstdelning, vilken normalt utbetalas som ett kontantbelopp per aktie, men kan även avse något annat än pengar. Avstämningsdagen för rätten att erhålla utdelning får inte infalla senare än dagen före nästa årsstämma. I det fall någon aktieägare inte kan nås genom VPC kvarstår dennes fordran på utdelningsbeloppet mot Bolaget och begränsas endast genom regler om preskription. Vid preskription tillfaller utdelningsbeloppet Bolaget. Det föreligger inga restriktioner för utdelning eller särskilda förfaranden för aktieägare bosatta utanför Sverige och utbetalning sker via Euroclear (VPC) på samma sätt som för aktieägare bosatta i Sverige. För aktieägare som inte är skatterättsligt hemmahörande i Sverige utgår dock normal svensk kupongskatt.

Antalet aktier i Bolaget uppgick per 2014-12-31 till 98 591 553 aktier av serie B. Aktiekursen (senaste betalkursen) per 2014-12-31 var 0,18 kr, vilket ger ett börsvärde på 17,7 Mkr. Antalet omsatta aktier på börsen 2014-01-01 till 2014-12-31 var 115 095 540 stycken innebärande att omsättningshastigheten i aktien under denna tid var 117 %.

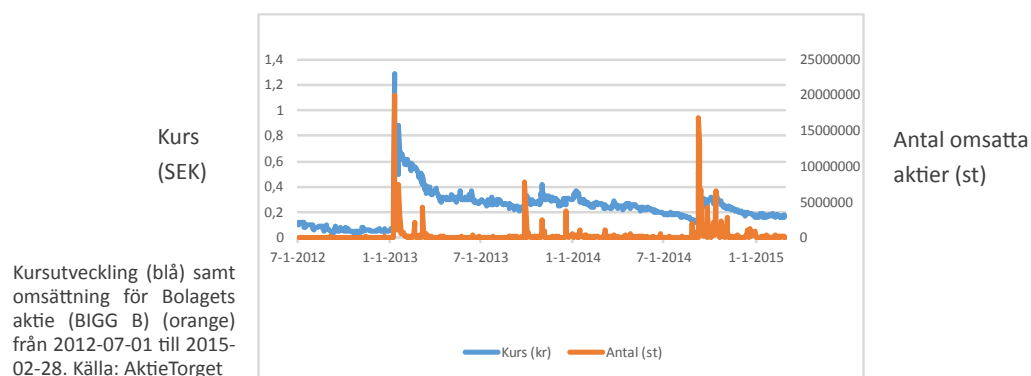
Aktieägare 2014-12-31	Antal aktier (st)	Andel röster (%)	Andel kapital (%)
European Institute of Science AB*	7 531 400	7,6	7,6
Bo Leander	5 900 000	6,0	6,0
Ulric Aspegrén	3 113 000	3,2	3,2
Kirstin Kriz/Dario Kriz m familj**	268 425	0,3	0,3
Övriga	81 778 728	82,9	82,9
Totalt	98 591 553	100,0	100,0

*Kirstin Kriz/Dario Kriz med familj innehar 30 % av rösterna samt 17 % av kapitalet i European Institute of Science.

**Dario Kriz och Kirstin Kriz är gifta.

Valberedning

Styrelsens ordförande skall årligen under tredje kvartalet sammankalla en valberedning som skall bestå av en representant vardera för minst två av Bolagets största ägare per den 31 augusti och den störste aktieägare som är oberoende av ovan nämnda huvudägare samt har varit närvarande vid senaste årsstämman. Om någon av dessa aktieägare skulle välja att avstå från rätten att utse en representant eller om någon ledamot skulle lämna valberedningen innan dess arbete är slutfört skall rätten övergå till den aktieägare som, efter dessa aktieägare, har det största aktieinnehavet. Majoriteten av valberedningens ledamöter skall inte vara styrelseledamöter och styrelsens ordförande eller annan styrelseledamot skall inte vara valberedningens ordförande. Verkställande direktören eller annan person från bolagsledningen skall inte vara ledamot av valberedningen. Valberedningens sammansättning skall meddelas Bolaget i sådan tid att den kan offentliggöras senast sex månader före årsstämman. Valberedningen skall inom sig utse en ordförande. Valberedningen skall utföra de uppgifter som från tid till annan följer av Svensk kod för bolagsstyrning. Valberedningen kan nås via email på info@biotech-igg.com



Övrig information

Personal

Medelantalet anställda i Koncernen uppgick till 3 (0 män), varav moderbolaget uppgick till 2 (0 män). Information om utbetalda löner samt riktlinjer för ersättning till ledande befattningshavare framgår av not 8, (sida 21).

Investeringar

Koncernens investeringar uppgår under 2014 till 7 tkr, vilket är investeringar i immateriella anläggningstillgångar.

Investeringarna i moderbolaget under 2014 uppgår till totalt 521 tkr. De finansiella anläggningstillgångarna uppgick per 2014-12-31 till 2 111 tkr, hela beloppet består av aktieinnehav i Biotech-IgG A/S (100 % ägande).

Kostnader för Forskning och Utveckling

Personalkostnader inklusive sociala avgifter samt råvarukostnader för bolagets forskning och utveckling uppgick för verksamhetsåret 2014 till 0 tkr (0 tkr).

Risker

Biotech-IgGs verksamhet är exponerad för ett flertal risker, såväl marknadsrelaterade, operationella, finansiella, legala och skattemässiga. För vidare beskrivning av dessa risker se Not 3 och Not 21, (sida 20 respektive sida 23).

Övrig information

Miljöinformation: Allt kemiskt och biologiskt material oskadliggörs eller deponeras hos SYSAV AB efter utförda studier och orsakar således ingen miljöpåverkan.

ISO-certifiering: Biotech-IgG AB erhöll ISO-certifiering under 2011. Biotech-IgG AB och Biotech-IgG A/S är certifierade enligt ISO 9001:2008. Sedan november 2014 är koncernens bolag även certifierade enligt ISO 14001:2004.

Finansiella rapporter under 2015/2016

Årsredovisning 2014:	16 april 2015
Delårsrapport Q1:	28 april 2015
Årsstämma 2015:	7 maj 2015
Delårsrapport Q2:	25 augusti 2015
Delårsrapport Q3:	20 oktober 2015
Bokslutskommuniké Q4:	15 februari 2016

Kvartalsrapporter och årsredovisningar kommer från och med 2015 att upprättas enligt BFNAR 2012:1 (K3).

Ekonomisk översikt	Koncern				Moderbolag			
	2014	2013	2012	2011	2014	2013	2012	2011
Resultat efter finansnetto (tkr)	-3 484	-3 384	-3 348	-7 424	-3 983	-3 276	-2 843	-9 024
Soliditet (%)	59	57	74	70	80	80	82	74
Avkastning på eget kapital (%)	Neg	Neg	Neg	Neg	Neg	Neg	Neg	Neg
Nettoomsättning (tkr)	6 351	3 410	2 633	4 847	1 716	542	132	522
Rörelseresultat före ned-/avskr (tkr)	-3 306	-3 649	-2 987	-3 124	-3 870	-3 172	-2 643	-2 552
Resultat per aktie (kr)	-0,04	-0,05	-0,09	-0,62	-0,04	-0,04	-0,08	-0,75
Utdelning per aktie (kr)	0	0	0	0	0	0	0	0
Eget kapital (tkr)	2 451	1 936	2 746	2 882	3 238	3 293	3 555	3 147
Årets kassaflöde (tkr)	1 718	-676	551	-591	573	-862	700	-464

Förslag till behandling av ansamlad förlust

Till årsstämmans förfogande i moderbolaget står:

	Belopp SEK
Överkursfond	5 994 671
Balanserat resultat	-3 703 910
Årets resultat	-3 982 951
Totalt	-1 692 190

Styrelsen och verkställande direktören föreslår att överkursfonden tas i anspråk för att täcka del av den ansamlade förlusten varefter -1 692 190 SEK överförs i ny räkning.

FINANSIELLA RAPPORTER

Resultaträkningar

Belopp i tkr	Not	Koncern	Koncern	Moderbolag	Moderbolag
		2014-01-01- 2014-12-31	2013-01-01- 2013-12-31	2014-01-01- 2014-12-31	2013-01-01- 2013-12-31
Rörelsens intäkter					
Nettoomsättning	6	6 351	3 410	1 716	542
Övriga rörelseintäkter		0	11	0	11
Rörelsens kostnader					
Råvaror och förnödenheter		-3 827	-2 316	-1 048	-458
Övriga externa kostnader	7	-3 494	-2 598	-2 757	-1 896
Personalkostnader	8	-2 336	-2 150	-1 781	-1 371
Av/nedskrivningar av materiella och immateriella anläggningstillgångar	9	-138	-181	-121	-114
Övriga rörelsekostnader		0	-6	0	0
Rörelseresultat		-3 444	-3 830	-3 991	-3 286
Resultat från finansiella poster					
Ränteintäkter och liknande resultatposter		10	36	10	36
Räntekostnader och liknande resultatposter	10	-50	-40	-2	-26
Resultat efter finansiella poster		-3 484	-3 834	-3 983	-3 276
Skatt	11	-	-	-	-
Årets resultat*		-3 484	-3 834	-3 983	-3 276
Övrigt totalresultat					
Poster som kan bli omklassificerade till resultaträkningen					
Omräkningsdifferenser		71	10	-	-
Årets totalresultat*		-3 413	-3 824	-3 983	-3 276
Resultat per aktie					
Genomsnittligt antal aktier		93 143 552	76 863 588	93 143 552	76 863 588
Antal aktier vid årets slut		98 591 553	81 739 684	98 591 553	81 739 684

*Årets resultat samt Årets totalresultat är båda hänförligt till aktieägare i Biotech-IgG AB.

Bolaget har inga utställda eget kapitalinstrument varför det inte föreligger någon utspädningseffekt.

Definition av nyckeltal:

Resultat per aktie

Årets resultat dividerat med genomsnittligt antal aktier.

Eget kapital per aktie

Eget kapital samt minoritetsintressen dividerat med antalet aktier i marknaden per årsskiftet.

Räntabilitet på totalt kapital

Resultat efter finansnetto plus finansiella kostnader i förhållande till totalt kapital uttryckt i %.

Vinstmarginal

Rörelseresultat efter avskrivningar i procent av rörelsens nettoomsättning.

Kassaflöde per aktie

Kassaflöde från den löpande verksamheten dividerat med antal aktier i marknaden per årsskiftet.

Soliditet

Eget kapital i förhållande till balansomslutningen.

Utdelning per aktie

Utdelning dividerat med antalet aktier per årsskiftet.

Not 1-21 utgör en integrerad del av de finansiella rapporterna.

Balansräkningar

		Koncern	Koncern	Moderbolag	Moderbolag
Belopp i tkr	Not	2014-12-31	2013-12-31	2014-12-31	2013-12-31
TILLGÅNGAR					
<i>Anläggningstillgångar</i>					
<i>Immateriella anläggningstillgångar</i>					
Varumärke, kundregister, affärssystem, lev. avtal	13	0	15	0	0
Patent och liknande rättigheter	14	89	157	89	157
<i>Materiella anläggningstillgångar</i>					
Inventarier, verktyg och installationer	15	0	14	0	11
<i>Finansiella anläggningstillgångar</i>					
Aktier i dotterbolag	12	-	-	2 111	1 597
Övriga långfristiga fordringar		49	160	0	160
Summa anläggningstillgångar		138	346	2 200	1 925
<i>Omsättningstillgångar</i>					
<i>Varulager</i>					
		633	1 081	339	396
<i>Kortfristiga fordringar</i>					
Kundfordringar	17	541	748	231	379
Fordran koncernföretag		-	-	0	400
Skattefordran		32	32	32	32
Övriga fordringar	4	235	326	233	316
Förutbetalda kostnader och upplupna intäkter	18	121	80	44	48
<i>Kassa och bank</i>		2 487	769	974	401
Summa omsättningstillgångar		4 049	3 036	1 853	1 972
SUMMA TILLGÅNGAR		4 187	3 382	4 053	3 897
		<i>Koncern</i>	<i>Koncern</i>	<i>Moderbolag</i>	<i>Moderbolag</i>
Belopp i tkr	Not	2014-12-31	2013-12-31	2014-12-31	2013-12-31
EGET KAPITAL OCH SKULDER					
Eget kapital					
<i>Bundet eget kapital i moderbolaget</i>					
Aktiekapital (81 739 684 aktier med kvotvärdet 0,05 kr)	16	4 930	4 087	4 930	4 087
Övrigt tillskjutet kapital		49 880	46 795	-	-
<i>Fritt eget kapital i moderbolaget</i>					
Överkursfond		-	-	5 995	2 910
Reserver		-961	-1 032	-	-
Balanserad förlust		-47 914	-44 080	-3 704	-428
Årets resultat		-3 484	-3 834	-3 983	-3 276
Summa eget kapital		2 451	1 936	3 238	3 293
<i>Avsättningar</i>					
<i>Kortfristiga skulder</i>					
Leverantörsskulder		681	813	329	253
Skulder till koncernföretag		-	-	-	-
Övriga skulder		517	293	52	45
Upplupna kostnader och förutbetalda intäkter	19	534	337	434	306
Summa avsättningar och skulder		1 736	1 446	815	604
SUMMA EGET KAPITAL OCH SKULDER		4 187	3 382	4 053	3 897

Not 1-21 utgör en integrerad del av de finansiella rapporterna.

Poster inom linjen

	Koncern	Koncern	Moderbolag	Moderbolag
Ställda säkerheter och ansvarsförbindelser	2014-12-31	2013-12-31	2014-12-31	2013-12-31
Ställda panter och säkerheter	Inga	Inga	Inga	Inga
Eventualförpliktelser/Ansvarsförbindelser	Inga	Inga	Inga	Inga

Förändringar i eget kapital

KONCERNEN	Aktiekapital	Övrigt tillskjutet kapital	Omräkningsreserver	Balanserad förlust	Summa
Belopp i tkr					
Eget kapital 31 dec 2011*	14 632	43 885	-1 003	-54 632	2 882
Minskning av aktiekapitalet	-13 900	0	0	13 900	0
Nyemission	2 904	347	0	0	3 251
Årets totalresultat	0	0	-39	-3 348	-3 387
Eget kapital 31 dec 2012	3 636	44 232	-1 042	-44 080	2 746
Nyemission	451	2 563	0	0	3 014
Årets totalresultat	0	0	10	-3 834	-3 824
Eget kapital 31 dec 2013	4 087	46 795	-1 032	-47 914	1 936
Nyemission	843	3 085	0	0	3 928
Årets totalresultat	0	0	71	-3 484	-3 413
Eget kapital 31 dec 2014	4 930	49 880	-961	-51 398	2 451

MODERBOLAGET	Aktiekapital	Reservfond	Fond för verkligt värde	Överkursfond	Balanserat resultat	Summa
Belopp i tkr						
Eget kapital 31 dec 2011*	14 632	0	0	0	-11 484	3 147
Minskning av aktiekapitalet	-13 900	0	0	0	13 900	0
Nyemission	2 904	0	0	347	0	3 251
Årets resultat	0	0	0	0	-2 843	-2 843
Eget kapital 31 dec 2012	3 636	0	0	347	-428	3 555
Nyemission	451	0	0	2 563	0	3 014
Årets resultat	0	0	0	0	-3 276	-3 276
Eget kapital 31 dec 2013	4 087	0	0	2 910	-3 704	3 293
Nyemission	843	0	0	3 085	0	3 928
Periodens total resultat	0	0	0	0	-3 983	-3 983
Eget kapital 31 dec 2014	4 930	0	0	5 995	-7 687	3 238

*Hänförligt till moderbolagets aktieägare

Not 1-21 utgör en integrerad del av de finansiella rapporterna.

Kassaflödesanalyser

Belopp i tkr	Koncern	Koncern	Moderbolag	Moderbolag
	2014-01-01- 2014-12-31	2013-01-01- 2013-12-31	2014-01-01- 2014-12-31	2013-01-01- 2013-12-31
<i>Den löpande verksamheten</i>				
Resultat efter finansiella poster	-3 484	-3 834	-3 983	-3 276
Justeringar för poster som inte ingår i kassaflödet	176	191	85	114
Betald skatt	-	-	-	-
Kassaflöde från den löpande verksamheten före förändringar av rörelsekapital	-3 308	-3 643	-3 898	-3 162
<i>Kassaflöde från förändringar i rörelsekapital</i>				
Ökning(-)/Minskning (+) av lager	448	-366	57	90
Ökning(-)/Minskning (+) av rörelsefordringar	367	-147	794	-577
Ökning(+)/Minskning (-) av rörelseskulder	290	504	213	-189
Kassaflöde från den löpande verksamheten	-2 203	-3 652	-2 834	-3 838
<i>Investeringsverksamheten</i>				
Förvärv av immateriella anläggningstillgångar	-7	-38	-7	-38
Förvärv av finansiella anläggningstillgångar	-	-	-514	-
Kassaflöde från investeringsverksamheten	-7	-38	-521	-38
<i>Finansieringsverksamheten</i>				
Nyemission	3 928	3 014	3 928	3 014
Kassaflöde från finansieringsverksamheten	3 928	3 014	3 928	3 014
Årets kassaflöde	1 718	-676	573	-862
Likvida medel vid årets början	769	1 445	401	1 263
Förändring likvida medel	1 718	-676	573	-862
Likvida medel vid årets slut	2 487	769	974	401

Tilläggsupplysningar för kassaflödesanalyser

	Koncern	Koncern	Moderbolag	Moderbolag
	År 2014	År 2013	År 2014	År 2013
<i>Justering för poster som inte ingår i kassaflödet m m</i>				
Justering anläggningstillgångar	-33	181	-36	114
Omräkningsdifferens	71	10	-	-
Rearesultat anläggningstillgångar	-	-	-	-
<i>Likvida medel</i>				
Kassa och bank	2 487	769	974	401
<i>Investeringar</i>				
Investeringar i immateriella anläggningstillgångar	7	38	7	38
Inga av dessa investeringar finansierades genom finansiella leasingavtal.				

Not 1-21 utgör en integrerad del av de finansiella rapporterna.

Tilläggsupplysningar

Noter/redovisningsprinciper

Not 1 Allmän information

Verksamheten i Biotech-IgG AB kännetecknas av kommersiell exploatering av de egna produkterna samt externa produkter inom affärsområdena laboratorieanalys samt sjukvårdsdiagnostik. Bolaget noterades 21 december 2005 på börsen Nordic Growth Market (NGM). Bolaget har under 2010 av besparingsskäl bytt handelsplats till Aktietorget. Sedan 3 maj 2010 handlas aktien på Aktietorget. Minsta handelspost är 1 aktie.

Not 2 Redovisningsprinciper

Allmänt

Årsredovisningen har upprättats i enlighet med Årsredovisningslagen (ÅRL), RFR 1 "Kompletterande redovisningsregler för koncerner" samt International Financial Reporting Standards (IFRS) och tolkningar från IFRIC så som de antagits av EU. Moderföretagets redovisning överensstämmer med Koncernens principer med undantag av vad som framgår nedan under avsnittet "Moderföretagets redovisningsprinciper". Koncern- och årsredovisningarna är avgivna i tusen svenska kronor (Tkr) och avser perioden 1 januari - 31 december för resultaträkningsrelaterade poster respektive den 31 december för balansräkningsrelaterade poster.

Årsredovisningen är liksom tidigare rapporter upprättad i enlighet med fortlevnadsprincipen. Tillgångar och skulder är redovisade i enlighet med anskaffningsvärdemetoden. Det finns inga finansiella tillgångar eller skulder värderade till verkligt värde via resultaträkningen. Kvartalsrapporter och årsredovisningar kommer från och med 2015 att upprättas enligt BFNAR 2012:1 (K3).

Nya och ändrade standarder och tolkningar 2014

Nedan anges de standarder som koncernen tillämpar för första gången för räkenskapsår som börjar 1 januari 2014 och som har haft eller skulle kunna ha haft väsentlig påverkan på koncernens finansiella rapporter.

IFRS 10, "Koncernredovisning", bygger på redan existerande principer för hur man definierar kontroll i samband med konsolidering av koncern. Standarden ger ytterligare vägledning för att fastställa när kontroll över ett annat företag föreligger.

IFRS 11 "Samarbetsarrangemang", fokuserar på de rättigheter och skyldigheter som parterna i en gemensam verksamhet har snarare än på den juridiska formen av arrangemanget. Det finns två typer av samarbetsarrangemang, gemensamma verksamheter och joint ventures där standarden reglerar sättet att redovisa för respektive samarrangemang.

IFRS 12, "Upplysningar om andelar i andra företag", omfattar upplysningskrav för alla former av innehav i andra företag, så som dotterföretag, samarbetsarrangemang, intresseföretag och ej konsoliderade strukturerade företag. Tillämpningen av IFRS 10, 11 och 12 har inte inneburit någon påverkan på koncernens finansiella rapporter.

KONCERNREDOVISNING

Koncernredovisningen omfattar Biotech-IgG AB (publ) med dess helägda dotterföretag Biotech-IgG A/S.

Med dotterföretag avses juridisk person där Biotech-IgG AB (publ) innehar eller förfogar över mer än hälften av rösterna eller äger andelar i den juridiska personen och har rätt att ensamt utöva ett betydande inflytande över denna på grund av avtal eller annan föreskrift. Koncernredovisningen upprättas i enlighet med förvärvsmetoden. Detta innebär att konsoliderade dotterföretags identifierbara tillgångar, skulder och eventualförpliktelser redovisas till verkligt värde vid anskaffningstidpunkten. Överstiger anskaffningsvärdet nettotillgångarna redovisade enligt ovan, utgörs skillnaden av goodwill. Om anskaffningsvärdet understiger verkligt värde för det förvärvade dotterföretagets nettotillgångar, redovisas skillnaden direkt i resultaträkningen. Koncerninterna transaktioner och balansposter samt realiserade vinster på transaktioner mellan koncernföretag elimineras.

Redovisningen i det utländska dotterföretaget inom Biotech-IgG koncernen är upprättad i den valuta som används i den primära ekonomiska miljön där respektive företag bedriver sin huvudsakliga verksamhet, vilket normalt är den lokala valutan. Omräkning av resultat- och balansräkningar till Biotech-IgGs rapportvaluta (SEK) görs enligt följande: I) tillgångar och skulder omräknas till balansdagens kurs, II) intäkter och kostnader omräknas till årets genomsnittliga valutakurs, III) alla valutakursdifferenser som uppstår genom omräkningen redovisas i Övrigt totalresultat. Värderingar till verkligt värde samt goodwill som utförs respektive uppkommer vid förvärv av en utlandsverksamhet behandlas som tillgångar och skulder i dennas

funktionella valuta och omräknas till balansdagens kurs. Intresseföretag är de företag för vilka koncernen har ett betydande inflytande, men inte ett bestämmande inflytande, över den driftsmässiga och finansiella styrningen, vanligtvis genom andelsinnehav på mellan 20 – 50% av röstetalet. Från och med den tidpunkt som det betydande inflytandet erhålls redovisas andelar i intresseföretag enligt kapitalandelsmetoden i koncernredovisningen.

Redovisning av intäkter

Bolagets intäkter genereras i allt väsentligt av försäljning av de egna produkterna samt externa produkter. Intäkterna motsvarar det verkliga värdet av sålda varor och tjänster exklusive mervärdesskatt. Försäljningen redovisas som intäkt i samband med att varan levereras till kund, kunden har godkänt produkten och det är rimligt att anta att betalningen kommer att erhållas.

- Ränteintäkter intäktsredovisas över löptiden med tillämpning av effektivräntemetoden. Övriga rörelseintäkter 2013 består av kursvinster av rörelsekaraktär.

Segmentredovisning

Ett rörelsesegment är en del av ett företag som bedriver affärsverksamhet från vilken den kan få intäkter och ådra sig kostnader, vars rörelseresultat regelbundet granskas av företagets högste verkställande beslutsfattare, och för vilken det finns fristående finansiell information. Bolagets rapportering av rörelsesegment överensstämmer med den interna rapporteringen till den högste verkställande beslutsfattaren. Den högste verkställande beslutsfattaren är den funktion som bedömer rörelsesegmentens resultat och beslutar om fördelning av resurser. Bolagets bedömning är att koncernledningen utgör den högste verkställande beslutsfattaren. Koncernens verksamhet bedrivs inom ett rörelsesegment, då hela verksamheten bedöms ha gemensamma projekt, risker och möjligheter.

Fordringar och skulder

Fordringar har upptagits till det belopp varmed de beräknas inflyta. Skulder har upptagits till nominella belopp. Fordringar och skulder i utländsk valuta har värderats till balansdagens kurs och realiserade kursvinster och kursförluster ingår i resultatet.

Varulager

Varulagret har värderats till det lägsta av anskaffningsvärdet enligt först-in, först-ut principen (FIFU) respektive nettoförsäljningsvärde (lägsta värdets princip). I anskaffningsvärdet inräknas direkta kostnader för material, eventuella direkta lönekostnader samt ett pålägg för omkostnader för att bringa varorna till dess plats och tillstånd. Nettoförsäljningsvärdet utgörs av beräknat försäljningsvärde efter avdrag för beräknade kostnader för varornas färdigställande och andra tillkommande kostnader för försäljning och distribution. Avdrag för inkurans har gjorts utifrån individuell bedömning.

Anläggningstillgångar

Immateriella och materiella anläggningstillgångar med bestämbar nyttjandeperiod redovisas till anskaffningsvärde med avdrag för ackumulerade avskrivningar och eventuella ackumulerade nedskrivningar. Avskrivningar baseras på tillgångarnas anskaffningsvärde med avdrag för beräknat restvärde vid nyttjandeperiodens slut och sker linjärt över tillgångarnas bedömda nyttjandeperiod. Avskrivningarna baseras på nedanstående nyttjandeperioder:

Patent och liknande rättigheter	5 år
Inventarier och maskiner	5 år
Inventarier (Datorer)	5 år

Utgifter för forsknings- och utvecklingsarbeten

Utgifter för forskning kostnadsförs när de uppkommer. Utgifter för utveckling av produkter kostnadsförs till och med prototypstadiet. Utgifter därefter och fram till kommersialisering aktiveras, i den mån det är sannolikt att produkten blir kommersiellt gångbar. Biotech-IgGkoncernen har fram t o m år 2014 inte aktiverat några utgifter för utvecklingsarbeten.

Goodwill

Goodwill som uppstår vid förvärv av dotterföretag motsvarar det värde som anskaffningsvärdet överstiger det verkliga värdet av nettotillgångarna vid förvärvstidpunkten. Goodwill redovisas som en tillgång till anskaffningsvärdet med avdrag för eventuella nedskrivningar. Goodwill härleds till varje kassagenererande enhet för vilken koncernen beräknas tillgodogöra sig ekonomiska fördelar genom förvärvet.

En beräkning på återvinningsvärdet, det högsta av nyttjandevärdet på de beräknade diskonterade framtida kassaflöden som kommer från tillgången och nettoförsäljningsvärdet, utförs på varje kassagenererande enhet årligen. Om det finns anledning att anta värdeminskning eller brister i värderingen sker beräkningen oftare. År nyttjandevärdet lägre än det redovisade värdet på enheten sker nedskrivning till det beräknade återvinningsvärdet. Per 2011-12-31 har goodwillen skrivits ned med 3 841 tkr och restvärdet uppgår därefter till 0 kr.

Nedskrivningar av materiella och immateriella anläggningstillgångar

Vid varje rapporttillfälle görs en bedömning om det föreligger någon indikation på en värdeminskning avseende koncernens tillgångar. Om det föreligger någon indikation på att en tillgång kan ha minskat i värde sker en beräkning av tillgångens återvinningsvärde.

Goodwill har allokerats till kassagenererande enheter och är, tillsammans med immateriella tillgångar med obestämbar nyttjandeperiod och immateriella tillgångar som inte tagits i bruk, föremål för årliga nedskrivningsprövningar även om någon indikation på värdeminskning inte föreligger.

Återvinningsvärdet utgörs av det högsta av nyttjandevärdet av tillgången i verksamheten och det värde som skulle erhållas om tillgången avyttrades till en oberoende part, nettoförsäljningsvärdet. Nyttjandevärdet utgörs av nuvärdet av samtliga in- och utbetalningar som är hänförliga till tillgången under den period den förväntas nyttjas i verksamheten med tillägg av nuvärdet av nettoförsäljningsvärdet vid periodens slut. Om det beräknade återvinningsvärdet understiger det redovisade värdet görs en nedskrivning till tillgångens återvinningsvärde. En nedskrivning redovisas i resultaträkningen. Nedskrivningar återförs om förändringar skett i de antaganden som ledde fram till den ursprungliga nedskrivningen. Återföring av nedskrivning görs inte så att det redovisade värdet överstiger vad som skulle ha redovisats, efter avdrag för avskrivningar, om någon nedskrivning inte gjorts. En återföring av nedskrivningar redovisas i resultaträkningen. Nedskrivning av goodwill återförs inte.

Avsättningar

Avsättningar definieras som skulder som är ovissa med avseende på belopp eller tidpunkt då de kommer att regleras. En avsättning redovisas då det finns ett åtagande som följd av en inträffad händelse, då det är troligt att ett utflöde av resurser kommer att krävas för att reglera åtagandet samt att en tillförlitlig uppskattning av beloppet kan göras.

Inkomstskatter

Resultatredovisade inkomstskatter består av aktuell skatt beräknad på det skattepliktiga resultatet, uppskjuten skatt samt justering av aktuell skatt avseende tidigare år. Alla företag inom koncernen beräknar inkomstskatt i enlighet med de skatteregler och förordningar som gäller i de länder där vinsten beskattas. Vid redovisning av uppskjuten skatt tillämpas balansräkningsmetoden varvid temporära skillnader, skillnader mellan tillgångars eller skulders redovisade och skattemässiga värden, resulterar i uppskjutna skattefordringar eller skatteskulder. Uppskjutna skatteskulder redovisas för samtliga temporära skillnader medan uppskjutna skattefordringar redovisas i den utsträckning det är sannolikt att skattepliktiga överskott kommer att skapas mot vilka de avdragsgilla temporära skillnaderna kan utnyttjas. Uppskjuten skatt beräknas utifrån gällande skattesatser och den uppskjutna skatten redovisas över resultaträkningen. Uppskjuten skattefordran avseende underskottsavdrag eller andra framtida skattemässiga avdrag redovisas endast till den del av värdet som sannolikt kan komma att utnyttjas. Biotech-IgGkoncernen har hittills inte redovisat någon uppskjuten skattefordran avseende underskottsavdrag.

Leasing

Biotech-IgG-koncernen har endast ingått leasingavtal som kan klassas som operationella. Med operationell leasing avses leasingavtal där leasegivaren i allt väsentligt kvarstår som ägare av den leasade tillgången. Leasingavgiften för operationell leasing kostnadsförs linjärt över leasingperioden. Leasingavgifter som erläggs under operationella leasingavtal kostnadsförs i resultaträkningen linjärt över leasingperioden. De operationella leasingavtalen avser huvudsakligen viss kontorsutrustning.

Finansiella instrument

Finansiella tillgångar och skulder redovisas i koncernens balansräkning när koncernen ingår som part i avtalet rörande det finansiella instrumentet. Kundfordringar kategoriseras som "Lånefordringar och andra fordringar" och redovisas löpande till upplupet anskaffningsvärde, vilket motsvarar det nominella beloppet med avdrag för eventuella osäkra fordringar. Se även not 21.

Vid varje balansdag sker en nedskrivningsprövning av denna tillgång. Reservationer för kundförluster redovisas som kostnad i resultaträkningen. Likvida medel består av kassa och bankmedel. Finansiella skulder kategoriseras som "Övriga skulder" och redovisas och värderas till nominellt belopp. Några valutasäkringar, ränteinstrument eller andra liknande instrument förekommer inte. Några andra finansiella instrument som inte ingår i balansräkningen förekommer ej.

Likvida medel

Likvida medel i koncernen utgörs av banktillgodohavanden.

Klassificering av tillgångar och skulder

Anläggningstillgångar och långfristiga skulder består av belopp som förväntas återvinnas eller betalas efter mer än tolv månader räknat från balansdagen. Omsättningstillgångar och kortfristiga skulder består av belopp som förväntas återvinnas eller betalas inom tolv månader räknat från balansdagen.

Ersättning till anställda

De anställdas ersättningar redovisas med intjänade och utbetalda löner samt eventuell intjänad bonus. Full avsättning görs för olika åtaganden som outtagen semester och sociala avgifter. Ersättning till anställda så som lön och pension redovisas som kostnad under den period när de anställda utförde de tjänster som ersättningen avser.

Pensionsåtagande

Biotech-IgGkoncernen har endast pensionsförpliktelser enligt avgiftsbestämda planer, för vilka koncernen gör inbetalningar till offentliga och privata pensionsinstitut. De regelbundna inbetalningarna utgör årets pensionskostnad och ingår i personalkostnader. Koncernens utbetalningar avseende avgiftsbestämda pensionsplaner redovisas som kostnad under den period när de anställda utförde de tjänster avgiften avser. De avgiftsbestämda planerna säkerställer en viss förutbestämd premieinbetalning och förändringar av värdeutvecklingen av inbetalda premier kompenseras inte av Biotech-IgG varför Biotech-IgG inte bär risken vid pensionsutbetalningen.

Kassaflödesanalys

Kassaflödesanalysen utgör en indirekt metod, vilken innebär att resultatet efter finansiella poster justeras för transaktioner som inte medfört in- eller utbetalningar under perioden samt för eventuella intäkter och kostnader som hänförs till investeringsverksamhetens kassaflöden. Som likvida medel räknas kassa och banktillgodohavanden.

Viktiga uppskattningar och antaganden för redovisningsändamål

Uppskattningar och bedömningar utvärderas löpande och baseras på historisk erfarenhet och andra faktorer, inklusive förväntningar på framtida händelser som anses rimliga under rådande förhållanden. Som ett led i arbetet med att upprätta årsredovisning görs uppskattningar och antaganden om framtiden. De uppskattningar för redovisningsändamål som blir följden av dessa kommer, definitionsmässigt, inte alltid att motsvara det verkliga resultatet.

För Biotech-IgGkoncernen kan nämnas;

Nedskrivningsprövning av anläggningstillgångar och för moderbolaget aktier i dotterföretag - Vid indikation på nedskrivningsbehov beräknas återvinningsvärdet. För bedömning av eventuellt nedskrivningsbehov har antaganden om framtida förhållanden och uppskattningar avseende tillväxt, rörelsemarginal och marknadsförutsättningar gjorts.

MODERFÖRETAGETS REDOVISNINGSPRINCIPER

Moderföretaget har upprättat sin årsredovisning enligt årsredovisningslagen och RFR 2 "Redovisning för juridiska personer". RFR 2 innebär att moderföretaget i årsredovisningen för den juridiska personen skall tillämpa samtliga av EU godkända IFRS och uttalanden så långt detta är möjligt inom ramen för årsredovisningslagen och med hänsyn till sambandet mellan redovisning och beskattning. Moderföretagets redovisningsprinciper överensstämmer med Koncernens med nedanstående tillägg.

Andelar i koncernföretag

Andelar i Koncernföretag redovisas enligt anskaffningsvärdemetoden. Vid värdenedgång redovisas nedskrivning av andelarna.

Eget kapital - bundna reserver

I Sverige och vissa andra länder där Koncernen är verksam, har moderföretaget och dess dotterföretag bundna reserver som enligt lag inte får disponeras för utdelning.

Eget kapital - fritt eget kapital.

I fritt eget kapital ingår de vinster som är disponibla för utdelning från moderföretaget.

FÖRVALTAT KAPITAL

Koncernens mål avseende kapitalstruktur är att trygga Koncernens förmåga att fortsätta sin verksamhet och att på sikt kunna generera avkastning till aktieägarna och nytta till andra intressenter samt att kapitalstrukturen är optimal med hänsyn till kostnaden för kapitalet. Biotech-IgG definierar det förvaltade kapitalet som eget kapital och nettoskuld. Det förvaltade egna kapitalet uppgår per den 31 december 2014 till 2 451 tkr. Utdelning till aktieägarna, inlösen av aktier, utfärdande av nya aktier eller försäljning av tillgångar är exempel på åtgärder som Koncernen kan använda sig av för att justera kapitalstrukturen.

Not 3 Finansiella risker

Biotech-IgG utsätts genom sin verksamhet för finansiella risker så som marknadsrisk (inkl. valutarisk, ränterisk och prisrisk), kreditrisk, likviditetsrisk och kassaflödesrisk. Den övergripande riskhanteringspolicy, vilken fastställts av styrelsen, är att eftersträva minimala ogynnsamma effekter på finansiellt resultat och ställning.

Marknadsrisk

Valutarisk: I dagsläget har Biotech-IgG främst affärsverksamhet inom Sverige och övriga Skandinavien. I en framtid kan antalet länder som Biotech-IgG-koncernen är verksam i komma att utökas med ökad exponering för fluktuationer i olika valutor och en ökad risk för påverkan av Biotech-IgGs finansiella ställning. Biotech-IgG har även ett EURO konto. I dagsläget säkras inte valutaflöden.

Prisrisk: Innehavet av finansiella tillgångar vilka klassificerats som tillgångar värderade till verkligt värde via resultaträkningen samt finansiella tillgångar som kan säljas är exponerade för prisrisk. Biotech-IgG har i dagsläget inga sådana tillgångar.

Ränterisk: Företagets ränterisk är begränsad till utvecklingen på banktillgodohavanden. Räntebärande skulder saknas. Ränterisken bedöms inte som väsentlig.

Kreditrisk

Biotech-IgG ABs huvudsakliga finansiella tillgångar är placerade i bank varför kreditrisken är mycket begränsad. Kundfordringarna i Biotech-IgG-koncernen uppgår per 2014-12-31 till 541 tkr. Biotech-IgG har gjort bedömningen att erforderliga reserveringar har gjorts. Övriga kortfristiga fordringar per 2014-12-31 uppgår till 235 tkr och långfristiga fordringar uppgår till 49 tkr, något reserveringsbehov bedöms inte föreligga.

Likviditetsrisk

Styrelsen bedömer att det finns tillräckligt rörelsekapital för de aktuella behoven under 2015 efter genomförd nyemission.

Not 4 Upplysningar om närstående

Transaktioner med närstående innefattar hyreskostnader för lokal och ordförandekonsultuppdrag och övriga konsultuppdrag enligt styrelsebeslut uppgående till 393 tkr (Implementa Hebe AB) samt VD-konsultuppdrag på sammanlagt 931 tkr (European Institute of Science AB). Nettofordran på Ajust Holding A/S uppgår per 2014-12-31 till 158 tkr och löper med 4 % årlig ränta. En återbetalningsplan har avtalats där Ajust Holding A/S skall amortera 50 tkr per kvartal till skulden är reglerad. Samtliga transaktioner bedöms ha skett på marknadsmässiga grunder.

Ingen av styrelseledamöterna, de ledande befattningshavarna eller Bolagets revisor har - vare sig själva, via bolag eller närstående - haft någon direkt eller indirekt delaktighet i affärstransaktion, som var eller är ovanlig till sin karaktär under nuvarande eller föregående verksamhetsår. Biotech-IgG har inte lämnat lån, garantier eller borgensförbindelser till förmån för styrelseledamöterna, de ledande befattningshavarna eller Biotech-IgGs revisor utöver vad som angivits i denna och tidigare rapporter. Biotech-IgG har ej slutit några avtal med medlemmar ur förvaltnings-, lednings- eller kontrollorgan om förmåner efter det att uppdraget har avslutats.

Not 5 Händelser efter balansdagen.

På extra bolagsstämma 24 februari 2015 fattades beslut av stämman att öka bolagets aktiekapital med högst 1 643 192,55 kronor genom nyemission med företräde för aktieägarna av högst 32 863 851 aktier av serie B (med ett kvotvärde på 0,05 kr per aktie). Föregående nyemission med teckningstid 3-31 mars 2014 inbringade 3,9 Mkr av begärda 13 Mkr. Motivet till nyemissionen är att erhålla resterande belopp på högst 8,2 Mkr för att utvidga koncernens marknads- och försäljningsverksamhet samt för uppbyggnad av en buffert. Emissionskursen fastställdes till 0:25 kr per aktie. Tre (3) befintliga aktier av serie B skall berättiga till teckning av en (1) ny aktie av serie B. Teckningstid 9 mars 2015 till 23 mars 2015. Emissionen tecknades till 31 % och Bolaget tillfördes ökade finansiella resurser om 2,55 Mkr före emissionskostnader, som beräknas uppgå till ca 250 tkr. Bolaget ges därmed goda möjligheter att långsiktigt kunna förstärka Bolagets finansiella ställning, att utvidga antalet leverantörer och produkter.

Not 6 Nettoomsättning/anläggningstillgångar

	Koncern	Koncern	Moderbolag	Moderbolag
	2014-01-01- 2014-12-31	2013-01-01- 2013-12-31	2014-01-01- 2014-12-31	2013-01-01- 2013-12-31
Summa (kr)	6 351	3 410	1 716	542

Av moderbolagets omsättning avser 0 tkr försäljning inom Koncernen. Geografiskt fördelar sig Koncernens nettoomsättning enligt följande: Sverige: 24% (16%), Övriga Norden och EU: 76% (84%). Nettoomsättningen 2014 innefattar försäljning av analysinstrument med förbrukningsartiklar i moderbolaget samt produkter från leverantörer i moderbolaget och övriga Koncernen. Av nettoomsättningen 2014 är 756 tkr fakturerat bioMerieux. De immateriella anläggningstillgångarna är lokaliserade i Sverige och uppgår till 89 tkr. De materiella anläggningstillgångarna är i sin helhet avskrivna.

Not 7 Arvode och kostnadsersättning till revisorer

	Koncern	Koncern	Moderbolag	Moderbolag
	2014-01-01- 2014-12-31	2013-01-01- 2013-12-31	2014-01-01- 2014-12-31	2013-01-01- 2013-12-31
Revisionsuppdraget	113	123	73	71
Revisionsverksamhet utöver revisionsuppdraget	-	-	-	-
Skatterådgivning	-	-	-	-
Övriga uppdrag	-	-	-	-
Summa (kr)	113	123	73	71

Uppgifter under moderbolaget är kostnader från Mazars och kostnader utöver detta är från övriga revisorer.

Not 8 Anställda och personalkostnader

Medelantalet anställda

	Koncern	Koncern	Moderbolag	Moderbolag
	2014-01-01- 2014-12-31	2013-01-01- 2013-12-31	2014-01-01- 2014-12-31	2013-01-01- 2013-12-31
Män	-	-	-	-
Kvinnor	3	3	2	2
Totalt	3	3	2	2

Antal ledande befattningshavare	1	1	1	1
Antal styrelseledamöter	6	6	3	3

Löner, andra ersättningar och sociala kostnader

	Koncern	Koncern	Moderbolag	Moderbolag
	2014-01-01- 2014-12-31	2013-01-01- 2013-12-31	2014-01-01- 2014-12-31	2013-01-01- 2013-12-31
Styrelse, VD och övriga ledande befattningshavare (varav tantiem)	707	480	707	480
Övriga anställda (varav vinstandelar)	1 094	1 077	590	409
Summa	1 801	1 557	1 297	889
Sociala kostnader (varav pensionskostnader)	558	504	519	400
Utbildning och friskvård	9	3	9	3
Summa	2 368	2 064	1 825	1 292

Till styrelsens ordförande har utgått 50 tkr i arvode och till var och en av övriga ledamöter har utgått 25 tkr i arvode i enlighet med bolagsstämmans beslut. För personer med sin anställning i företaget utgår inget särskilt arvode för styrelsearbetet. Ersättning till verkställande direktören och ledande befattningshavare utgörs av grundlön, pensionsförmån och övriga förmåner. Under år 2014 har till VD för moderbolaget Biotech-IgG AB utbetalats ersättning för VD-konsultuppdrag (Dario Kriz) till European Institute of Science AB utbetalats 931 tkr. Inga övriga förmåner har utgått. Inga bindande avtal avseende konsulttjänster finns för någon styrelsemedlem eller någon i ledningsgruppen. Ledande befattningshavare har en uppsägningstid på högst 4 månader vid egen uppsägning. Vid uppsägning från företaget sida gäller en uppsägningstid om högst 4 månader. Inga finansiella instrument har använts som ersättning till styrelse och ledande befattningshavare.

Styrelsens förslag till riktlinjer för lön och annan ersättning till ledande befattningshavare innebär i huvudsak att bolaget skall erbjuda en marknadsmässig kompensation som möjliggör att ledande befattningshavare kan rekryteras och behållas. Förmånerna skall utgöras av fast lön, eventuell rörlig ersättning och övriga sedvanliga förmåner och pension. Rörlig ersättning skall vara maximerad och relaterad till den fasta lönen. Den rörliga ersättningen skall baseras på utfallet i förhållande till uppsatta mål och sammanfalla med aktieägarnas intressen.

Pensionsförmåner skall vara avgiftsbestämda och pensionsrätt skall gälla från tidigast 65 års ålder. Rörlig ersättning skall i huvudsak inte vara pensionsgrundande. Bolaget tillämpar i dagsläget inga bonus- eller incitamentsprogram för sina anställda. Marknadsmässig ersättning skall utgå till styrelseledamöter som utför arbete för bolaget utöver styrelsearbetet. Styrelsen skall ha rätt att frångå riktlinjerna om det i ett enskilt fall finns särskilda skäl för detta. Biotech-IgG har endast pensionsförpliktelser enligt avgiftsbestämda planer. I avgiftsbestämda planer betalar företaget fastställda avgifter till SPP Livförsäkring AB. När avgiften är betald har företaget inga ytterligare förpliktelser.

Ersättning till anställda så som lön och pension redovisas som kostnad under den period när de anställda utfört de tjänster som ersättningen avser. För verkställande direktören är pensionsförmånen premiebaserad med en årlig premie om 6 % (upp till 7.5 basbelopp) samt 8 % (på belopp överstigande 7.5 basbelopp) av den avtalade lönen. Pensionsåldern är 65 år. Verkställande direktören har en uppsägningstid på 4 månader vid egen uppsägning. Vid uppsägning från företaget sida gäller en uppsägningstid om 4 månader. Förändringar i avtal med verkställande direktören förhandlas direkt med styrelsens ordförande. Ansvarig för motsvarande förhandling med övriga ledande befattningshavare är verkställande direktören.

Not 9 Av- och nedskrivning av materiella och immateriella anläggningstillgångar

	Koncern 2014-01-01- 2014-12-31	Koncern 2013-01-01- 2013-12-31	Moderbolag 2014-01-01- 2014-12-31	Moderbolag 2013-01-01- 2013-12-31
Immateriella anläggningstillgångar	125	159	110	102
Materiella anläggningstillgångar	13	22	11	12
Summa	138	181	121	114

Not 10 Räntor

Moderbolagets koncerninterna räntekostnader uppgår till 0 tkr (år 2013 18 tkr).

Not 11 Skatt

Skillnaden mellan redovisad skatt och skatt baserad på gällande skattesats består av följande komponenter.

	Koncern 2014	Koncern 2013	Moderbolag 2014	Moderbolag 2013
Redovisat resultat före skatt	-3 484	-3 834	-3 983	-3 276
Skatt enligt gällande skattesats	766	843	876	721
Skatteeffekt av kostnader som inte är skattemässigt avdragsgilla	-7	-10	-7	-10
Skatt avseende ej balanserade underskottsavdrag	-759	-833	-869	-711
Redovisad skatt	0	0	0	0

Vid utgången av 2014 uppgick utgående underskottsavdrag till ca 67 Mkr som kan nyttjas utan tidsbegränsning. Ingen del är upptagen som uppskjuten skattefordran.

Not 12 Aktier i dotterbolag, moderbolaget

	2014	2013
Ingående bokfört värde	1 597	1 597
Redovisat värde vid årets slut	2 111	1 597

Värdet har ökat under året p g a att moderbolaget har gett aktieägartillskott till dotterbolaget på 514 tkr.

Aktier ägda av moderbolaget, 2014-12-31

	Antal andelar	Kapital andel	Bokfört värde
Bolag: Biotech-IgG A/S			
Org nr: 32099807			
Säte: Köpenhamn (DK)	100 %	100 %	2 111 tkr

Not 13 Varumärke, kundregister, affärssystem, leverantörsavtal

	Koncern 2014-01-01- 2014-12-31	Koncern 2013-01-01- 2013-12-31	Moderbolag 2014-01-01- 2014-12-31	Moderbolag 2013-01-01- 2013-12-31
Akkumulerade anskaffningsvärden:				
Vid årets början	499	499	-	-
Summa	499	499	-	-
Akkumulerade avskrivningar enligt plan:				
Vid årets början	-423	-365	-	-
Årets avskrivningar enligt plan	-15	-58	-	-
Årets nedskrivning	-	-	-	-
Summa	-438	-423	-	-
Omräkningsdifferens	-61	-61	-	-
Redovisat värde vid årets slut	0	15	-	-

Not 14 Patent och liknande rättigheter

	Koncern 2014-01-01- 2014-12-31	Koncern 2013-01-01- 2013-12-31	Moderbolag 2014-01-01- 2014-12-31	Moderbolag 2013-01-01- 2013-12-31
Akkumulerade anskaffningsvärden:				
-Vid årets början	2 242	2 204	2 242	2 204
-Nyanskaffningar	41	38	41	38
	2 283	2 242	2 283	2 242
Akkumulerade avskrivningar enligt plan:				
-Vid årets början	-2 085	-1 984	-2 085	-1 984
-Årets avskrivning enligt plan	-109	-101	-109	-101
Summa	-2 194	-2 085	-2 194	-2 085
Redovisat värde vid årets slut	89	157	89	157

Företagsledningen fastställer bedömd nyttjandeperiod och därmed sammanhängande avskrivning för de immateriella anläggningstillgångarna. Dessa uppskattningar baseras, i möjligaste mån, på historisk kunskap om liknande tillgångars nyttjandeperiod. Nyttjandeperioden samt bedömda restvärden prövas varje balansdag och justeras vid behov.

Not 15 Inventarier, verktyg och installationer

	Koncern 2014-01-01- 2014-12-31	Koncern 2013-01-01- 2013-12-31	Moderbolag 2014-01-01- 2014-12-31	Moderbolag 2013-01-01- 2013-12-31
Akkumulerade anskaffningsvärden:				
-Vid årets början	449	449	346	346
Summa	449	449	346	346
Akkumulerade avskrivningar enligt plan:				
-Vid årets början	-394	-372	-335	-323
Årets avskrivning enligt plan	-14	-22	-11	-12
Summa	-408	-394	-346	-335
Omräkningsdifferens	-41	-41	-	-
Redovisat värde vid årets slut	0	14	0	11

Not 16 Eget kapital

Specifikation över förändringen i eget kapital framgår av den finansiella rapporten Förändringar i eget kapital på sidan 17.

	Antal aktier (st)
Utgående antal aktier 2010-12-31	9 402 836
Ingående antal aktier 2011-01-01	9 402 836
Aktier registrerade i jan 2011	965 737
Nyemissioner 2011	4 263 414
Utgående antal aktier 2011-12-31	14 631 987
Nyemissioner 2012	58 085 888
Utgående antal aktier 2012-12-31	72 717 875
Nyemissioner 2013	9 021 809
Utgående antal aktier 2013-12-31	81 739 684
Nyemission 2014	16 851 869
Utgående antal aktier 2014-12-31	98 591 553

Villkorad återbetalningsskyldighet finns om 5 872 092 kr avseende erhållna aktieägartillskott. Återbetalning kan ske, efter beslut av bolagsstämman, när beloppet ryms inom utdelningsbara medel.

Not 17 Kundfordringar

	Koncern 2014-12-31	Koncern 2013-12-31	Moderbolag 2014-12-31	Moderbolag 2013-12-31
Kundfordran, brutto	541	748	231	379
Reservering för osäkra fordringar	-	-	-	-
Kundfordran, netto	541	748	231	379

Per den 31 december 2014 var 85 tkr förfallna. Åldersanalys över kundfordran är som följer:

	Koncern 2014-12-31	Koncern 2013-12-31	Moderbolag 2014-12-31	Moderbolag 2013-12-31
Ej förfallna	456	666	146	352
Förfallna sedan mindre än 30 dagar	21	82	21	27
Förfallna sedan 30-90 dagar	46	-	46	-
Förfallna sedan mer än 90 dagar	18	-	18	-
Summa	541	748	231	379

Det är bolagets uppfattning att erforderliga reserveringar har gjorts.

Not 18 Förutbetalda kostnader och upplupna intäkter

	Koncern 2014	Koncern 2013	Moderbolag 2014	Moderbolag 2013
Övriga förutbetalda kostnader	121	80	44	48
Summa	121	80	44	48

Not 19 Upplupna kostnader och förutbetalda intäkter

	Koncern 2014	Koncern 2013	Moderbolag 2014	Moderbolag 2013
Upplupna semesterlöner	299	176	244	145
Upplupna sociala avgifter	108	72	108	72
Övriga upplupna kostnader	127	89	82	89
Summa	534	337	434	306

Not 20 Finansiella instrument

Nedan presenteras finansiella tillgångar och skulder per kategori. För dessa tillgångar och skulder sammanfaller bokfört värde och verkligt värde.

2014-12-31	Lånefordringar kundfordringar och övriga fordringar	Andra skulder	Derivat använda för säkrings- redovisning	Summa
	Verkligt värde	Nominellt värde	Verkligt värde	

TILLGÅNGAR

Finansiella omsättningstillgångar				
Kundfordringar	541	-	-	541
Övriga fordringar	235	-	-	235
Bank	2 487	-	-	2 487
Summa	3 263	-	-	3 263

SKULDER

Kortfristiga skulder				
Leverantörsskulder	-	681	-	681
Övriga skulder	-	517	-	517
Summa	-	1 198	-	1 198

2013-12-31	Lånefordringar kundfordringar och övriga fordringar	Andra skulder	Derivat använda för säkrings- redovisning	Summa
	Verkligt värde	Nominellt värde	Verkligt värde	

TILLGÅNGAR

Finansiella omsättningstillgångar				
Kundfordringar	748	-	-	748
Övriga fordringar	326	-	-	326
Bank	769	-	-	769
Summa	1 843	-	-	1 843

SKULDER

Kortfristiga skulder				
Leverantörsskulder	-	813	-	813
Övriga skulder	-	293	-	293
Summa	-	1 106	-	1 106

FÖRFALLOSTRUKTUR SKULDER 2014-12-31

Leverantörsskulder	Koncern	Moderbolag
Betala inom 1 månad	681	329
Betala mellan 1-3 månader	0	0
Betala mellan 3 mån - 1 år	0	0
Betala senare än om 1 år	0	0
Summa	681	329

Övriga skulder		
Betala inom 1 månad	43	32
Betala mellan 1-3 månader	454	0
Betala mellan 3 mån - 1 år	0	0
Betala senare än om 1 år	20	20
Summa	517	52

Not 21 Riskfaktorer

En investering i Biotech-IgG vilket innefattar Biotech-IgG-koncernen, innebär betydande risker. Bolaget befinner sig i ett tidigt skede av sin utveckling, vilket innebär att risken är hög såväl tekniskt, affärsmässigt som finansiellt. En investering i Biotech-IgG medför hög risknivå, vilket vid negativ utveckling kan innebära att hela det investerade kapitalet förloras. Varje investerare måste själv bilda sig en uppfattning om Bolagets möjligheter och risker. Följande faktorer, som inte framställs i någon prioriteringsordning och heller inte gör anspråk på att vara heltäckande, bör övervägas noga vid en utvärdering av Bolaget. Vid osäkerhet gällande riskbedömning bör råd inhämtas från kvalificerade rådgivare.

Teknikrelaterade

Biotech-IgGs produkter kräver ytterligare aktiviteter, bla marknads- och försäljningsaktiviteter, innan betydande försäljningsintäkter kan förväntas. Det finns ingen garanti för att utfallet av sådana aktiviteter kommer att bli positivt eller att produkterna kommer att tas väl emot på marknaden. En ytterligare risk är att potentiella satsningar innebärande förvärv eller uppbyggnad av en marknadsorganisation inte lyckas och att prognosticerade resultat inte uppnås. Även om de resultat som hittills kommit fram är mycket lovande när det gäller detektering av små molekyler kan det inte garanteras att utfallet av Biotech-IgGs fortsatta forskning och utveckling inom proteomanalys kommer att vara positiv. Dessutom kan andra bolag utveckla metoder som visar sig vara överlägsna Biotech-IgGs. I båda fallen skulle detta inverka negativt på Biotech-IgGs möjligheter att generera framtida intäkter.

Konkurrenter

De laboratorieanalys- och medicintekniska områdena utvecklas snabbt och antas fortsätta göra så. Andra företag forskar och utvecklar analysinstrument som kan komma att konkurrera med Biotech-IgGs produkter. Vissa av dessa företag både inom och utanför Sverige har avsevärt större resurser och längre verksamhetshistorik än Biotech-IgG. Uppkomsten av konkurrerande produkter som idag är okända kan innebära en förlust av förväntade framtida marknadsandelar. Konkurrerande produkter kan också störa etableringen av viktiga strategiska allianser med något eller några av de företag som utvecklar analysinstrument. Rätt timing kan vara helt avgörande för denna produkts genomslagskraft.

Försäljningsorganisation

Det kan inte garanteras att förvärvet av verksamheten i Biotech-IgG A/S kommer att påverka resultatet positivt eller att synergieffekter med Bolagets egna produkter kan uppnås. Det kan heller inte uteslutas att risken finns att Bolagets verksamhet och likviditet kan komma att påverkas negativt pga förvärvet. Det kan heller inte garanteras att leverantörer knutna till försäljningsorganisationen kan bibehållas eller nyrekrytering ske.

Framtida kapitalbehov

Såväl storleken som tidpunkten för Biotech-IgGs framtida kapitalbehov beror bland annat på möjligheterna att gå in i partnerskap och/eller licensavtal, framgångar i forskningsprojekt, både externt och internt, testning av produkten samt erhållande av nödvändiga godkännande från myndigheter av patent och produkter. Biotech-IgG kan behöva genomföra framtida nyemissioner. Det finns inga garantier för att nytt kapital, om behov uppstår, kan anskaffas eller att det kan anskaffas på för befintliga aktieägare fördelaktiga villkor.

Immateriella rättigheter

Eftersom Biotech-IgGs patentskydd är fördelat på olika patentfamiljer och dessa har begränsats till vissa geografiska områden kan konkurrenter lansera produkter som bygger på liknande teknik på de marknader som inte skyddas av befintliga patent. Bolaget avser dock att driva en fortsatt aktiv patentstrategi för vidareutveckling av patentskydd för existerande samt nyutvecklade produkter. Värdet av Biotech-IgG är delvis beroende av förmågan att erhålla och försvara patent och andra immateriella rättigheter. Det finns ingen garanti för att patenten kommer att ge tillräckligt skydd eller att de inte kommer att kringgås av andra.

Beroende av nyckelpersoner

Biotech-IgGkoncernen är beroende av ett fåtal nyckelpersoner. Biotech-IgGs framtida utveckling beror i hög grad på förmågan att attrahera och behålla kompetent personal. Om någon eller några av dessa nyckelpersoner skulle lämna Biotech-IgGkoncernen, skulle detta kunna få en negativ effekt på Biotech-IgGs möjligheter att nå sina planerade utvecklingsmål.

Aktiens likviditet och kurs

Biotech-IgGs aktie är sedan 3 maj 2010 noterad på AktieTorget som står under övervakning av Finansinspektionen. Fram till 2 maj 2010 var Biotech-IgGs aktie noterad på NGM Equity. Övergången bedöms inte ha påverkat aktiekursen nämnvärt. Kursen påverkas av ett antal olika omvärldsfaktorer. Eftersom avståndet mellan köp- och säljkurs varierar från tid till annan i mindre noterade bolag finns ingen garanti att aktier som förvärvats kan säljas av innehavaren vid varje given tidpunkt.

Ägare med betydande inflytande

Ett fåtal av Biotech-IgGs aktieägare äger tillsammans en väsentlig andel av samtliga utestående aktier. Följaktligen har dessa aktieägare möjlighet att utöva inflytande på alla ärenden som kräver godkännande av aktieägarna.

Årsstämma

Årsstämman kommer att hållas den 7 maj 2015 kl.10:00 på Ideon Science Park, Ideon Agora, Rum Hope, Scheelevägen 15, 223 70 Lund. Registrering till stämman börjar kl. 9.45.

Utdelning per aktie

Styrelsen föreslår årsstämman att ingen utdelning skall ske för 2014.

Årsredovisningens undertecknande

Årsredovisningen och koncernredovisningen har godkänts av styrelsen den 10 april 2015. Koncernens resultat- och balansräkning och moderbolagets resultat- och balansräkning blir föremål för fastställelse på årsstämman den 7 maj 2015.

Styrelsen och verkställande direktören intygar härmed att årsredovisningen har upprättats enligt Årsredovisningslagen samt RFR 2 och ger en rättvisande bild av företagets ställning och resultat och att förvaltningsberättelsen ger en rättvisande översikt över utvecklingen av företagets verksamhet, ställning och resultat samt beskriver väsentliga risker och osäkerhetsfaktorer som företaget står inför. Styrelsen och verkställande direktören intygar härmed att koncernredovisningen har upprättats enligt International Financial Reporting Standards (IFRS), såsom de antagits av EU, Årsredovisningslagen samt RFR 1, och ger en rättvisande bild av koncernens ställning och resultat och att förvaltningsberättelsen för koncernen ger en rättvisande översikt över utvecklingen av koncernens verksamhet, ställning och resultat samt beskriver väsentliga risker och osäkerhetsfaktorer som de företag som ingår i koncernen står inför.

Lund den 10 april 2015

Margareta Krook
Styrelseordförande

Dario Kriz
Verkställande direktör

Edvard Skodic
Styrelseledamot

Ulric Aspegrén
Styrelseledamot

Vår revisionsberättelse har lämnats den 15 april 2015.

Mazars SET Revisionsbyrå AB

Annika Larsson
Auktoriserad revisor

REVISIONSBERÄTTELSE

Till årsstämman i Biotech-IgG AB (publ)

Org nr 556529-6224

Rapport om årsredovisningen och koncernredovisningen

Vi har utfört en revision av årsredovisningen och koncernredovisningen för Biotech-IgG AB (publ) för år 2014. Bolagets årsredovisning och koncernredovisning ingår i den tryckta versionen av detta dokument på sidorna 10-24.

Styrelsens och verkställande direktörens ansvar för årsredovisningen och koncernredovisningen

Det är styrelsen och verkställande direktören som har ansvaret för att upprätta en årsredovisning som ger en rättvisande bild enligt årsredovisningslagen och en koncernredovisning som ger en rättvisande bild enligt International Financial Reporting Standards, såsom de antagits av EU, och årsredovisningslagen och för den interna kontroll som styrelsen och verkställande direktören bedömer är nödvändig för att upprätta en årsredovisning och koncernredovisning som inte innehåller väsentliga felaktigheter, vare sig dessa beror på oegentligheter eller på fel.

Revisorns ansvar

Vårt ansvar är att uttala oss om årsredovisningen och koncernredovisningen på grundval av vår revision. Vi har utfört revisionen enligt International Standards on Auditing och god revisionssed i Sverige. Dessa standarder kräver att vi följer yrkesetiska krav samt planerar och utför revisionen för att uppnå rimlig säkerhet att årsredovisningen och koncernredovisningen inte innehåller väsentliga felaktigheter.

En revision innefattar att genom olika åtgärder inhämta revisionsbevis om belopp och annan information i årsredovisningen och koncernredovisningen. Revisorn väljer vilka åtgärder som ska utföras, bland annat genom att bedöma riskerna för väsentliga felaktigheter i årsredovisningen och koncernredovisningen, vare sig dessa beror på oegentligheter eller på fel. Vid denna riskbedömning beaktar revisorn de delar av den interna kontrollen som är relevanta för hur bolaget upprättar årsredovisningen och koncernredovisningen för att ge en rättvisande bild i syfte att utforma granskningsåtgärder som är ändamålsenliga med hänsyn till omständigheterna, men inte i syfte att göra ett uttalande om effektiviteten i bolagets interna kontroll. En revision innefattar också en utvärdering av ändamålsenligheten i de redovisningsprinciper som har använts och av rimligheten i styrelsens och verkställande direktörens uppskattningar i redovisningen, liksom en utvärdering av den övergripande presentationen i årsredovisningen och koncernredovisningen.

Vi anser att de revisionsbevis vi har inhämtat är tillräckliga och ändamålsenliga som grund för våra uttalanden.

Uttalanden

Enligt vår uppfattning har årsredovisningen upprättats i enlighet med årsredovisningslagen och ger en i alla väsentliga avseenden rättvisande bild av moderbolagets finansiella ställning per den 31 december 2014 och av dess finansiella resultat och kassaflöden för året enligt årsredovisningslagen. Koncernredovisningen har upprättats i enlighet med årsredovisningslagen och ger en i alla väsentliga avseenden rättvisande bild av koncernens finansiella ställning per den 31 december 2014 och av dess finansiella resultat och kassaflöden för året enligt International Financial Reporting Standards, såsom de antagits av EU, och årsredovisningslagen.

Förvaltningsberättelsen är förenlig med årsredovisningens och koncernredovisningens övriga delar.

Vi tillstyrker därför att årsstämman fastställer resultaträkningen och balansräkningen för moderbolaget och för koncernen.

Rapport om andra krav enligt lagar och andra författningar

Utöver vår revision av årsredovisningen och koncernredovisningen har vi även utfört en revision av förslaget till dispositioner beträffande bolagets vinst eller förlust samt styrelsens och verkställande direktörens förvaltning för Biotech-IgG AB (publ) för år 2014.

Styrelsens och verkställande direktörens ansvar

Det är styrelsen som har ansvaret för förslaget till dispositioner beträffande bolagets vinst eller förlust, och det är styrelsen och verkställande direktören som har ansvaret för förvaltningen enligt aktiebolagslagen.

Revisorns ansvar

Vårt ansvar är att med rimlig säkerhet uttala oss om förslaget till dispositioner beträffande bolagets vinst eller förlust och om förvaltningen på grundval av vår revision. Vi har utfört revisionen enligt god revisionssed i Sverige.

Som underlag för vårt uttalande om styrelsens förslag till dispositioner beträffande bolagets vinst eller förlust har vi granskat om förslaget är förenligt med aktiebolagslagen.

Som underlag för vårt uttalande om ansvarsfrihet har vi utöver vår revision av årsredovisningen och koncernredovisningen granskat väsentliga beslut, åtgärder och förhållanden i bolaget för att kunna bedöma om någon styrelseledamot eller verkställande direktören är ersättningsskyldig mot bolaget. Vi har även granskat om någon styrelseledamot eller verkställande direktören på annat sätt har handlat i strid med aktiebolagslagen, årsredovisningslagen eller bolagsordningen.

Vi anser att de revisionsbevis vi inhämtat är tillräckliga och ändamålsenliga som grund för våra uttalanden.

Uttalanden

Vi tillstyrker att årsstämman behandlar förlusten enligt förslaget i förvaltningsberättelsen och beviljar styrelsens ledamöter och verkställande direktören ansvarsfrihet för räkenskapsåret.

Lund den 15 april 2015

Mazars SET Revisionsbyrå AB

Annika Larsson
Auktoriserad revisor

STYRELSE, LEDANDE BEFATTNINGSHAVARE OCH REVISORER

Styrelse

Sedan årsstämman 2014 har 11 protokollförda styrelsemöten hållits varvid ledamöterna, vars förordnanden löper ut vid tiden för årsstämman 2015, har varit närvarande till 100 %. VD har löpande informerat såväl styrelsens ordförande som övriga styrelseledamöter om utvecklingen i Bolaget. Styrelsen har följande sammansättning:



Dr Margareta Krook, Ordförande

Född 1967. Teknologie doktor (Lunds Tekniska Högskola) samt civilingenjörsexamen i kemiteknik (Lunds Tekniska Högskola). Har tioårig erfarenhet av företagsledning. Har arbetat med teknik, företagsledning samt affärsutveckling sedan år 2000 och var VD 2003-2010 i Biotech-IgG AB samt koncernchef 2009-2010. Tillförordnad VD jan-maj 2011. VD i Implementa Hebe AB. Har följande styrelseuppdrag: Biotech-IgG A/S (ordförande sedan 2009), Implementa Hebe AB (ledamot sedan 2010). Tidigare uppdrag: Biotech-IgG (UK) Ltd (ordförande 2009-2013), ScienceHouse Lund AB (ledamot 2011-2013). Har ett tiotal vetenskapliga publikationer samt två patent. Innehar 212 500 aktier i Biotech-IgG AB. Invald år 2002.



Ulric Aspegrén, Styrelseledamot

Född 1964. Har akademisk examen (Bachelor of Science) i elektro- och datateknik (University of Colorado, Boulder, USA). Har under mer än 20 år arbetat på olika ledande positioner inom Tetra Pak, bland annat försäljnings- och produktchef. Han har genom detta skaffat en gedigen erfarenhet av internationella marknadskontakter. Styrelseledamot i Amiralen AB samt Tomtebogården AB. Ulric Aspegrén är oberoende från övriga större aktieägare i Biotech-IgG AB. Innehar 3 113 000 BTA i Biotech-IgG AB. Invald år 2011.



Edvard Škodič, Styrelseledamot

Född 1974. Slovensk medborgare. Universitetsexamen i telekommunikation (Universitetet i Ljubljana, Slovenien). Arbetar som specialist inom informationsteknologi på ett ledande bolag i Slovenien. Har tidigare arbetat inom informationsteknologi hos Delta Malta Ltd (Malta) samt Telemach doo (Slovenien). Har inga övriga styrelseuppdrag, har ej haft några tidigare styrelseuppdrag och har ej eller har varit delägare i något bolag. Edvard Škodič är oberoende från de större aktieägarna i Biotech-IgG AB. Innehar 0 aktier i Biotech-IgG AB. Invald år 2010.

Styrelseledamöterna har alla följande kontorsadress: Biotech-IgG AB, Odarslövsvägen 50, 225 92 LUND

Ledande befattningshavare



Dario Kriz, VD Biotech-IgG AB

Född 1965. Teknologie doktor 1994 (Lunds Universitet), gästprofessor 1997-1998 (University of Regensburg, Tyskland) samt docent 2004 (Lunds Universitet). Företagsledare, entreprenör och uppfinnare sedan 1990. Var VD i Chemel AB (sedermera Biotech-IgG AB) 1997-1999 och 2002-2003. Grundare och VD för European Institute of Science AB. Han är grundare av börsbolaget LifeAssays AB och var VD under åren 2004-2011. Har följande styrelseuppdrag: European Institute of Science AB (ledamot). Tidigare styrelseuppdrag: Implementa Hebe AB (ordförande 2000-2010), Chemel AB (ledamot 1997-2003, ordförande 2003-2011), LifeAssays AB (ordförande 2000-2004, ledamot 2004-2011), ScienceHouse Lund AB (ledamot 2011-2013) samt H2CWARE AB (ledamot och ordförande 2004-2005). Invald år 2002. Innehar tillsammans med Kirstin Kriz 268 450 aktier i Biotech-IgG AB samt 7 531 400 aktier genom European Institute of Science AB (se tabell och fotnot till tabell, sid 25). Kontorsadress: Biotech-IgG AB, Odarslövsvägen 50, 225 92 LUND.

Ledande befattningshavare - forts



Dr Kirstin Kriz, VD Biotech-IgG A/S

Född 1975. Fil. kand. 1997 (University of California, San Diego, USA) och Teknologie doktor 2003 (Lunds Universitet). Hon har tidigare arbetat som kvalitetskontrollansvarig samt som forskningschef i börsbolaget LifeAssays AB och hanterat kommunikationen med internationella leverantörer och distributörer inom LifeScience området. Hon är huvudägare samt styrelseledamot i European Institute of Science AB sedan 2004. Kirstin Kriz har publicerat ett tiotal vetenskapliga artiklar och patentansökningar. Hon har belönats med flera amerikanska prestigefyllda utmärkelser bl a UCSD Regents Scholarship (1995) samt ett honorärt medlemskap i Phi Beta Kappa (1997). Innehar tillsammans med Dario Kriz 268 450 aktier i Biotech-IgG AB samt 7 531 400 aktier genom European Institute of Science AB (se tabell och fotnot till tabell, sid 25). Kontorsadress: Biotech-IgG AB, Odarslösvägen 50, 225 92 LUND.



Helene Vester, CFO

Född 1967. Har mångårig erfarenhet av finansiell administration och rapportering. Hon har varit CFO på det listade företaget Pilum AB. VD och grundare av HeKona AB. Har följande styrelseuppdrag: HeKona AB. Innehar 0 aktier i Biotech-IgG AB. Kontorsadress: HeKona AB, Svanvägen 11, 246 32 Löddeköpinge.

Revisorer 2013 -

Annika Larsson

Invald 2013-05-03 för en tidsperiod om 4 år. Född 1964. Auktoriserad revisor hos Mazars SET och medlem i FAR. Innehar inga aktier i Biotech-IgG AB. Kontorsadress: Mazars SET, Järnvägsgatan 7, 252 24 Helsingborg.

Revisorer 2009 - 2013

Elna Lembrér Åström

Invald 2009-05-08 för en tidsperiod om 4 år. Född 1961. Auktoriserad revisor hos Deloitte AB och medlem

NYCKELTAL

	Koncern				Moderbolag			
	2013	2012	2011	2010	2013	2012	2011	2010
Nettoomsättning (tkr)	3 410	2 633	4 847	11 991	542	132	522	1 100
Rörelseres f avskr (tkr)	-3 649	-2 987	-7 301	-4 459	-3 172	-2 643	-3 088	-3 912
Resultat per aktie (kr)	-0,05	-0,09	-0,62	-0,53	-0,04	-0,08	-0,75	-0,44
Vinstmarginal	neg	neg	neg	neg	neg	neg	neg	neg
Utdelning per aktie (kr)	0	0	0	0	0	0	0	0
Eget kapital (tkr)	1 936	2 746	2 882	6 726	3 293	3 555	3 147	7 582
Eget kapital per aktie (kr)	0,02	0,04	0,20	0,72	0,04	0,05	0,22	0,81
Kassaflöde per aktie (kr)	-0,01	0,01	-0,04	0,10	-0,01	0,01	-0,03	0,08
Räntabilitet på totalt kapital (%)	neg	neg	neg	neg	neg	neg	neg	neg
Soliditet (%)	57	74	70	73	85	82	74	77

Ordlista

Antikropp (IgG) - En del av immunförsvaret som känner igen främmande substanser, bakterier eller virus och binder till dessa.

AktieTorget - En handelsplats som står under Finansinspektionens tillsyn.

Biosensor - Analysinstrument som använder biologiska komponenter i sin detektionsprincip

Biotech-IgG Koncernen - Biotech-IgG AB och Biotech-IgG A/S.

BITAR - Biotech-IgG Tube Assay Reader. Bolagets egna produkt för analys av antikroppar.

Bolaget - Biotech-IgG AB

DNA - Deoxyribonukleinsyra. Den genetiska arvmassan hos levande organismer.

Dotterbolaget - Biotech-IgG A/S

EIA - Enzyme Immuno Assay. Enzymatisk analysmetod.

ELISA - Enzyme Linked Immuno Sorbent Assay. Enzymatisk-immunologisk analysmetod.

EURIS Gruppen - en *sammanslutning* av mindre företag inom LifeScience och Biotech som samarbetar för att uppnå synergieffekter, t ex inom marknadsföring och kapitalanskaffning. I dagsläget ingår European Institute of Science AB, Biotech-IgG Koncernen samt Implementa Hebe AB i EURIS Gruppen.

HPLC - High Performance Liquid Chromatography. Analysmetod för kemiska substanser.

HRM - High Resolution Melting. Analysmetod för kemiska substanser.

In vitro - Analyser utförda på laboratorium till skillnad från *in vivo* där analysen utförs i kroppen.

IRMA - Immuno Ratio Measurement Analysis. Immunokemisk analysmetod.

Koncernen - Biotech-IgG Koncernen

LIA - Line Immuno Assay. Immunokemisk analysmetod.

Moderbolaget - Biotech-IgG AB

NGM - Nordic Growth Market. En av Finansinspektionen övervakad börs.

Patogen - Sjukdomsalstrande mikroorganism, t ex virus eller bakterie.

PCR - Polymerase Chain Reaction. Metod för att multiplicera genetiskt material.

PET - Positron Emission Tomography. Tomografisk metod.

Protein - Ett ämne uppbyggt huvudsakligen av aminosyror med olika funktioner i metabolismen i celler och levande organismer.

RIA - Radio Immuno Assay. Isotopimmunokemisk analysmetod.

SIRE - Den egenutvecklade och patenterade teknikplattform, vars rättigheter innehas av Biotech-IgG AB. SIRE är en akronym med följande betydelse: Sensors based on Injection of the Recognition Element.

Biotech-IgG AB (publ)

Organisationsnr: 556529-6224

Adress: Odarslövsvägen 50

Tel: 046-12 37 40 Fax: 046-12 37 60

info@biotech-igg.com, www.biotech-igg.com