



# Årsredovisning för verksamhetsåret 2016



**Biotech-IgG AB (publ)**  
Orgnr 556529-6224



År 2011 certifierat enligt  
**ISO 9001:2008**



**AKTIE**TORGET<sup>AT</sup>



Medlem i EURIS Gruppen  
([www.euris.org](http://www.euris.org))

# Biotech-IgG

## - med sjukvårdsdiagnostik och LifeScience i fokus

Biotech-IgG är leverantör av ett brett sortiment av högkvalitativa produkter för sjukvårdsdiagnostik samt för forskning, rutin- och processapplikationer för LifeScience och livsmedelsindustrin.

### Vision

Biotech-IgG koncernens vision är att bli den ledande Skandinaviska distributören av immundiagnostik och LifeScience produkter till sjukvården som även erbjuder egna produkter till en väldefinierad kundgrupp som verkar inom analys, produktion samt forskning och utveckling.

### Viktiga milstolpar

**1996**

Bolaget bildas

**2005**

Notering på Nordic Growth Market

**2006**

Första licensavtalet för non-invasiv SIRE® blodglukosmätning med VivoMedical, USA. Avtalet uppsagt augusti 2007

**2008**

SIRE® Labanalyssystem för glukos inom bioprocess/livsmedel

**2009**

Förvärv av internationell säljkanal med ett trettio-tal agenturer. Chemelkoncernen bildas.

**2010**

Analys av antikroppar (immunoglobulin G) för industriella applikationer. Besparingsplan genomförs. Utvecklingsfasen avslutas. Chemel AB byter lista till AktieTorget.

**2011**

Nytt marknadsfokus mot kunder som arbetar med sjukvårdsdiagnostik och analys. Chemel byter namn till Biotech-IgG. Biotech-IgG AB erhåller ISO-certifiering.

**2012**

Bolaget omvandlat från utvecklingsbolag till försäljningskoncern.

**2013**

Avtal tecknas med Biofire Diagnostics om ensamrätt för distribution av FilmArray System i Sverige och Danmark. Nya agenturer för danska och norska marknaderna. Bolaget erhåller medlemskap i DiaMondiaL.

**2014**

Fler nya agenturer på den skandinaviska marknaden. Distributionsrättigheterna för FilmArray överläts till bioMérieux. Bolaget börjar delta i upphandlingar. Koncernen erhåller certifiering enligt ISO 14001:2004. Avtal tecknas med Enigma Diagnostics Ltd om ensamrätt för distribution av Enigma® MiniLab System på de svenska, norska och danska marknaderna.

**2015**

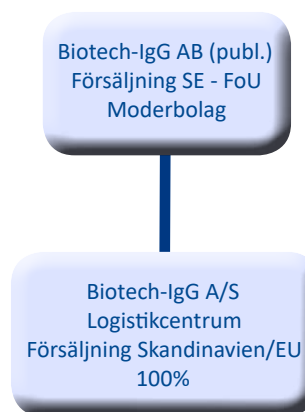
Ytterligare nya agenturer. Bolaget deltar framgångsrikt i upphandlingar.

**2016**

SIRE-teknologin överförs till BVT Technologies mot en årlig royalty på 10 % av framtida försäljning.

## INNEHÅLL

|   | Sida |
|---|------|
| VD har ordet                                      | 3    |
| Marknad   | 4    |
| Vetenskapligt råd                                 | 7    |
| Bolagsstyrning                                    | 8    |
| Förvaltningsberättelse                            | 10   |
| Finansiella rapporter                             | 15   |
| Resultaträkningar                                 | 15   |
| Balansräkningar                                   | 16   |
| Rapporter över förändringar i eget kapital        | 17   |
| Kassaflödesanalyser                               | 18   |
| Tilläggsupplysningar och noter                    | 19   |
| Underskrifter                                     | 24   |
| Revisionsberättelse                               | 25   |
| Styrelse, Ledande befattningshavare och revisorer | 27   |
| Nyckeltal   | 28   |



### Biotech-IgG Koncernen

#### Biotech-IgG AB (publ)

Postadress: Scheelevägen 27, 223 70 Lund

Besöksadress: Scheelevägen 27, Lund

Tel: 046-12 37 40 Fax: 046-12 37 60

info@biotech-igg.com, www.biotech-igg.com



Detta är mitt femte verksamhetsår som VD och Koncernchef för Biotech-IgG. Vår försäljning av produkter för sjukvårdsdiagnostik i Skandinavien uppgick till totalt 7,98 MSEK för perioden Q1-4 år 2016, vilket är en ökning på 29 % jämfört motsvarande siffra för år 2015. Denna försäljningsökning har lett till en förbättring av koncernens resultat, totalt -2,40 MSEK för perioden Q1-4 år 2016 jämfört med -3,20 MSEK för motsvarande period föregående år. Vidare kan konstateras att koncernens resultat för kalendermånaden februari 2016 blev positivt vilket är första gången under bolagets historia.

### **Moderbolagets försäljning av produkter ökade kraftigt under perioden Q1-4 2016**

En analys av perioden Q1-4 2016 visar att moderbolagets försäljning till kunder uppgick till 5,28 MSEK, vilket kan jämföras med 2,92 MSEK för motsvarande period föregående år. Detta motsvarar en ökning på 81 %. Min bedömning är Biotech-IgG koncernen, både moderbolaget och dotterbolaget, fortsatt står inför en rejäl försäljningsökning, vilket kommer att drivas av den redan framgångsrika expansionen av produktportföljen samt av att investerat försäljningsarbete fortsatt kommer att generera allt fler konkreta affärer.

### **Med positivt koncernresultat i sikte**

Koncernens tillväxt under de senaste åren har naturligtvis varit kopplad till ökade operativa kostnader. Eftersom jag bedömer att dessa kommer att ligga kvar på nuvarande nivå förväntas en fortsatt ökning av nettoomsättningen under 2017 förbättra koncernens resultat. Denna positiva trend i rätt riktning är en bra indikation på att koncernens utveckling fortsatt pekar åt rätt håll och att vi nu kan arbeta med målsättningen att kunna uppvisa vårt första resultatmässigt positiva kvartal under året 2017. En intressant notis är att vårt danska dotterbolag under tre verksamhetsår i rad har uppvisat ett positivt resultat. Detta uppgick till 0,02 MSEK (år 2016), 0,22 MSEK (år 2015) och 0,60 MSEK (år 2014).

### **Gedigen produktportfölj**

I koncernen arbetar vi både med framtagandet av nya egna OEM-produkter samt nya distributionsavtal med leverantörer som ger oss rätt att sälja externa produkter på den Skandinaviska marknaden. Kundmålgruppen är akutmottagningar, intensivvårdsenheter, pediatrika avdelningar samt vårdcentraler. Snabbare resultat förbättrar behandlingen av patienter, förhindrar spridning av sjukdomar och sparar kostnader inom hälso- och sjukvården.

Bolagets produktportfölj utvecklas kontinuerligt och är fortsatt inriktad mot expansion inom molekyldiagnostik vilket vi bedömer har en stor tillväxtpotential på den skandinaviska marknaden. Biotech-IgG AB erhöll 8 september 2016 distributionsrättigheter på de svenska, danska och norska marknaderna för det diagnostiska T2Dx 1.1 Instrumentet samt tillhörande T2Candida® reagensförbrukningsartiklar för snabb diagnos av blodförgiftning genom ett exklusivt avtal från T2 Biosystems Inc. (Lexington, Massachusetts, USA). Diagnostikprodukterna från T2 Biosystems används i kliniska laboratorier på sjukhus och i privatdiagnostiska servicelaboratorier. Försäljningsarbetet kommer att påbörjas omedelbart, vilket förväntas generera intäkter tidigast under första halvåret 2017. Instrument samt reagens kommer att köpas in först i samband med försäljning till kund.

### **Biotech-IgG koncernens kommande utveckling**

I mina tidigare VD ord har jag vid flera tillfällen framhållt att vår ambition är att bygga upp Biotech-IgG till en ledande Skandinavisk koncern inom sjukvårdsdiagnostik och LifeScience. Vi arbetar målmedvetet med att utöka antalet distributionsavtal och leverantörer för expansion av verksamheten med nya lovande affärsmöjligheter för ökad nettoomsättning under 2017-2018. Vår målsättning är att i ett snabbt tempo fortsätta att öka nettoomsättningen så att koncernens resultat blir positivt. Vi bedömer att eventuella svängningar i den globala ekonomin inte kommer att påverka Biotech-IgGs möjligheter nämnvärt eftersom bolaget verkar inom hälso- och sjukvårdssektorn som är en relativt konjunkturokänslig bransch.

Jag vill avsluta med att tacka Biotech-IgG:s aktieägare för deras finansiella stöd utan vilket bolaget inte hade kunnat utvecklas. En kombination av en framgångsrik kapitalanskaffning och bolagets försäljningsinsatser ökar Biotech-IgG:s möjligheter att inom en snar framtid kunna uppvisa ett positivt resultat för koncernen.

Lund i april 2017  
Dario Kriz, Docent  
VD och Koncernchef

## MARKNAD

### Ny tydlig marknadsstrategi mot väldefinierad kundgrupp inom sjukvårdsdiagnostik

Bolaget strävar från och med år 2011 efter att erbjuda ett komplett utbud av produkter inom immundiagnostik och LifeScience till sjukvården med fokus på hemmamarknaderna i Skandinavien samt egna produkter till en väldefinierad kundgrupp som definieras av kunder inom LifeScience och BioTech industrier som arbetar med att analysera, producera och utveckla proteiner som t ex antikroppar. En mera utförlig beskrivning av de egna produkterna återfinns på sid 7.

## Produktområden

### Immundiagnostik

I denna grupp ingår produkter för diagnostik åt t ex sjukhus för att upptäcka sjukdomstillstånd. Dessa innefattar bland annat isotopanalyser (RIA<sup>1</sup>, IRMA<sup>2</sup> etc.) och enzymatiska non-isotopanalyser (EIA<sup>3</sup>, ELISA<sup>4</sup>). Den här gruppen inkluderar även bio- och chemiluminiscenta analyser (LIA<sup>5</sup>) och molekylärbiologiska tekniker som PCR<sup>6</sup> och multiplex PCR för DNA<sup>7</sup>-amplifiering. Användarna fördelar sig inom ett flertal olika områden inom klinisk rutindiagnostik samt medicinska och industriella forskningslaboratorier. Immundiagnostik fortsätter kontinuerligt att komplettera och ersätta långsammare och mindre specifika analysmetoder och har applikationer inom många områden inom human- och veterinärmedicin:

- Ben- och mineralmetabolism
- Tillväxtfaktorer
- Sköldkörtelfunktion
- Mineral/Salt balans
- Metabolism
- Infektionssjukdomar
- Fertilitet och fortplantning
- Sjukdoms- och cancermarkörer
- Inflammationsmarkörer
- Multipel Skleros
- Autoimmuna tillstånd

### Radiokemikalier och Nukleär instrumentering

Specialistlösningar för detektion och kvantifiering av radioisotopa ämnen. Applikationsområdena innefattar farmakokinetik samt metabolitstudier. Även automatiserad syntes och uppreningssystem för PET<sup>8</sup> spårämnes- forskning och produktion ryms inom det här området. Biotech-IgG kan även genom sina leverantörer erbjuda reagens i form skräddarsydda antikroppar för olika forsknings- och analysändamål. Kundmålgrupper är främst forskningslaboratorier inom medicinsk och farmakokinetisk forskning, men även kliniska sjukvårdslaboratorier.

### Molekylärbiologi

Den här gruppen innefattar bland annat tester och reagens för molekylärbiologiska applikationer, men även högkvalitativ PCR<sup>6</sup>/HRM<sup>9</sup> instrumentering. Kundmålgruppen är främst forskningslaboratorier inom LifeScience området.

<sup>1</sup>RIA - Radio Immuno Assay, <sup>2</sup>IRMA - Immuno Ratio Measurment Analysis, <sup>3</sup>EIA - Enzyme Immuno Assay,

<sup>4</sup>ELISA - Enzyme Linked ImmunoSorbent Assay, <sup>5</sup>LIA - Line Immuno Assay, <sup>6</sup>PCR - Polymerase Chain Reaction, <sup>7</sup>DNA - Desoxy ribonuklein syra,

<sup>8</sup>PET - Positron Emission Tomography, <sup>9</sup>HRM - High Resolution Melting

### Instrument

Den här gruppen består av olika instrument för laboratorier och inkluderar bla annat automatiserad vätskehantering, molekylärbiologi och automatiserade ELISA<sup>4</sup>-system. Fokus ligger på instrument som förutom den initiala köpesumman även tillför ytterligare intäkter från försäljning av förbrukningsartiklar (reagens, kits och reservdelar).

#### T2 Biosystem - instrument och förbrukningsartiklar för snabb och användarvänlig sjukvårdsdiagnostik

Biotech-IgG AB har i september 2016 erhållit distributionsrättigheter på de svenska, danska och norska marknaderna för det diagnostiska T2Dx 1.1 Instrumentet samt tillhörande T2Candida<sup>®</sup> reagensförbrukningsartiklar för snabb diagnos av blodförgiftning genom ett exklusivt avtal från T2 Biosystems Inc. (Lexington, Massachusetts, USA). Diagnostikprodukterna från T2 Biosystems används i kliniska laboratorier på sjukhus och i privatdiagnostiska servicelaboratorier. Försäljningsarbetet kommer att påbörjas omedelbart, vilket förväntas generera intäkter tidigast under första halvåret 2017. Instrument samt reagens kommer att köpas in först i samband med försäljning till kund.

T2 Biosystems Inc. fokuserar på att utveckla innovativa diagnostiska produkter för att förbättra patienters hälsa. Med två FDA-godkända produkter inriktade på diagnos av blodförgiftning (sepsis) samt en rad andra produkter under utveckling, är T2 Biosystems ett snabbt framväxande företag inom in vitro-diagnostik.

T2Candida<sup>®</sup> reagenspanelen revolutionerar diagnos av blodförgiftning. Den är den första sepsis-patogendiagnostiska panelen som inte kräver förödling av blodkultur, vilket ger snabbare, enklare och korrekta resultat inom tre till fem timmar från provtagning. T2Candida<sup>®</sup> Panelen identifierar tillsammans med det helautomatiska T2Dx instrumentet, de fem kliniskt relevanta arter av Candida direkt från helblod som gör det möjligt för läkare att initiera lämplig behandling på ett mycket tidigt stadium.

Företaget bygger sina diagnostiska instrument på T2 Magnetic Resonance plattformen, (T2MR), och avser utveckla en bred uppsättning program som syftar till att sänka dödligheten, förbättra behandlingsresultaten och minska kostnaderna för hälso- och sjukvården genom att hjälpa vårdpersonal göra riktade behandlingsbeslut på ett tidigare stadium. T2MR möjliggör snabb och känslig detektion av patogener, biomarkörer och andra avvikelser i olika orenade patientprovtyper, inklusive helblod, plasma, serum, saliv, sputum och urin, och kan detektera cellulära mål vid detektionsgränser så låga som en kolonibildande enhet per ml (CFU/mL).

#### Bioteknik

Produkterna inom den här gruppen används för uppströms- och nedströms steg inom olika bioprocesser och innefattar bland annat utrustning för upprepning av produkter då en mikrobiell odling avslutats. Exempel på sådan utrustning är bland annat kromatografikolonner - separerar olika produkter från t ex bioprocesser från varandra - och fyllnadsmaterial till dessa.



## MARKNAD - forts

Biotech-IgG Koncernen opererar i dagsläget på den Nordiska marknaden med huvudfokus på de svenska, danska och norska marknaderna. Den svenska marknaden är i dagsläget minst utvecklad och därför den marknad där försäljningen av de externa produkterna bedöms ha störst potential att utvecklas med nuvarande organisation. Den danska marknaden står i dagsläget för huvuddelen av försäljningen. Den svenska marknaden bedöms vara minst likvärdig jämfört med den danska då befolkningmängden är dubbelt så stor i Sverige. Andra tänkbara närmarknader är Finland och de baltiska staterna.

### Konkurrens

Konkurrenssituationen varierar beroende på produktgrupp och land. Nedan ges en bild över olika typer av konkurrenter sedda utifrån typ och ur geografiskt perspektiv:

*Stora leverantörer av laboratorieprodukter* - Typiska exempel på sådana är VWR, Sigma-Aldrich och Fisher Scientific. Dessa bolag går vanligen in på marknader genom uppköp av mindre distributörer och blir ofta med tiden mindre specialiserade på tekniskt krävande produkter inom diagnostik och bioteknik, men desto mer när det gäller instrument eftersom de kan hålla större lager och har tillgång till större säljorganisationer och marknadsföringsmöjligheter.

*Multinationella tillverkningsföretag* - De har förutom tillverkning också ofta sin egen säljorganisation. Som tillverkare kan de här företagen tillåta en lägre prissättning och på så sätt konkurrera.

*Specialistdistributörer* - Detta är ofta mindre, privatägda företag med endast en eller ett fåtal ägare.

*E-handel* - På senare år har e-handeln utvecklats, inte minst genom utvidgandet av EU. E-handeln har fördelar av att mellanhänder kan tas bort samt att företaget får direktkontakt med slutanvändaren.



### Geografisk konkurrensöverblick

*Sverige*: Diagnostik - En reglerad marknad med många sjukhus som är ISO-certifierade, vilket innebär en högre acceptans för CE-märkta produkter. Bioteknik/Instrument - Domineras i hög grad av GE (Pharmacia), speciellt i nedströmsprocesser.

*Danmark*: Diagnostik - Som medlem i EU följer Danmark In Vitro Diagnostics Direktivet (IVDD), men konkurrens finns även från äldre metoder. Bioteknik/Instrument - Dessa marknader är mycket öppna i Danmark med konkurrens från alla typer av ovanstående organisationer.

*Norge*: Diagnostik - Norge är inte medlem i EU, men följer EU-direktiven. Den geografiska belägenheten och den låga befolkningssiffran gör att POCT-instrument är mer etablerat i Norge än i de övriga nordiska länderna. Bioteknik/Instrument - Konkurrensen kommer i första hand från mindre specialistdistributörer. Norge har en växande agrikulturell marknad med fokus på marinbiologi samt stora statliga och EU-finansierade forskningsprogram.

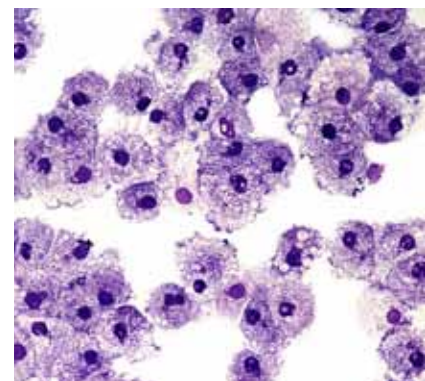
### Konkurrens - egna produkter

I dagsläget opererar ett antal leverantörer på marknaden med laboratorieutrustning samt utrustning för cellodling. Exempel på några sådana är:

*Laboratorieutrustning* - BergmanLabora, Buch & Holm, FischerScientific, Millipore, VWR m fl.

*Cellodlingsutrustning* - ABB Automation Technologies, Belach Bioteknik, L.A.B Sweden m fl.

Om det bedöms ekonomiskt fördelaktigt kan Bolaget tänka sig att bilda strategiska allianser eller samarbeten med något eller några av dessa eller liknande bolag nationellt eller internationellt.



## Egna Produkter

### DiaMondialL

Genom sitt medlemskap i DiaMondial har Biotech-IgG Koncernen tillgång till ett flertal produkter som genom medlemskapet kan räknas som egna. I dagsläget utgörs Biotech-IgG:s DiaMondialL-produkter av:

- Kit för latexbaserad identifikation av *Staphylococcus aureus*
- Kit för latexbaserad gruppbestämning av *Streptococcus*
- Koncentrationssystem för Parasiter
- Immunokromatografiska assayer (Rotavirus, Adenovirus, RSV, Strep A, *Celiac* test, *Clostridium difficile* TOX A/B & GDH)
- Control Slides

Mer information finns tillgänglig på hemsidan: [www.diamondial.com](http://www.diamondial.com)



### SIRE® Bio Laboratory Systems - ett helhetskoncept för laboratorieanalys



SIRE® Bio Laboratory Systems är ett väl sammanhållet koncept som erbjuder ett snabbt, användarvänligt, prisvärt och mycket specifikt sätt att analysera olika biologiska komponenter, t ex glukos eller mjölksyra, i komplexa provlösningar, tex. bioprocessmedia (antikroppsproduktion) men även livsmedel. Efter beslut av extra bolagsstämman 17 februari 2016 har teknologin överförs till tjeckiska BVT Technologies a.s. (Brno, Tjeckien) genom ett royaltybaserat avtal.

### Forskningspolicy

Bolagets policy för Forsknings & Utveckling har sedan år 1996 varit att bedriva en aktiv patentstrategi i syfte att skydda potentiella produkter som utvecklats av bolaget, vilka redovisas i marginalen till höger. Bolaget har efter färdigställande av produkterna under 2010 lagt om sin utvecklingsstrategi till att mer lägga ut specifika utvecklingsuppdrag på några väl utvalda underleverantörer i syfte att dels få en högre utvecklingstakt och dels undvika höga utvecklingskostnader. Under 2012 har Bolaget även sett över antalet patent och genomfört rationaliseringsåtgärder för att minimera kostnader för immateriella rättigheter.

### VETENSKAPLIG EXPERTIS

Bolaget har även tillgång till vetenskaplig expertis, till vilken inga ersättningar utgår. Denna rådgivning är tillsammans med marknadsinformation från säljorganisationen mycket värdefull då det gäller att bedöma projektens vetenskapliga höjd och marknadspotential.

**Lars-Olof Hansson, Docent** - Invald år 2003. Född 1944. Leg. läkare 1977, specialist i klinisk kemi 1984, medicine doktor 1996 och docent 1998. Docent Hansson har lång erfarenhet av klinisk kemi och immundiagnostik från fem av våra svenska universitetssjukhus. Mellan 2005-2008 var docent Hansson verksamhetschef för Akademiska laboratoriet i Uppsala. Idag arbetar han på Karolinska Universitet Laboratoriet. Docent Hanssons huvudintresse inom klinisk kemi är plasmaproteiner, markörer för inflammatoriska reaktioner, njurfunktion, inflammatorisk tarmsjukdom och tumörmarkörer. Docent Hansson har publicerat drygt 100 vetenskapliga artiklar. Dessutom har docent Hansson ett stort intresse för organistaions- och ledarskapsfrågor. Utöver sin sjukvårdstjänst arbetar han, via sitt bolag Institute for Diagnostics Development. Innehar följande styrelseuppdrag: European Institute of Science AB (Ordförande), Biotech-IgG A/S (ledamot). Han är ordförande för Equalis expertgrupp för plasmaproteiner samt associerad medlem i IFCCs (International Federation of Clinical Chemistry) committee on plasma proteins. Innehar 4 346 aktier i Biotech-IgG AB.

### Förteckning över patentfamiljer\*

#### SIRE®-teknologin

Instrument och förfarande

Beviljade patent:

Sverige nr 9500020-4  
USA nr 6 706 160  
Japan nr 4 079 452

Pågående ansökningar:

Inga

Avslutade patent:

Kanada nr 2 209 412

Sista giltighetsår:

2015-2021

Förfarande

Beviljade patent:

USA nr 6 214 206

Sista giltighetsår: 2015

#### SIRE® Flödescell

Instrument och förfarande

Beviljade patent:

Sverige nr 0401814-9

Sverige nr 0402078-0

Japan nr 4 801 062

Japan nr 4 777 986

Kina nr ZL2005800  
22254.2

Mexico nr 275 844

USA nr 7 780 917

Pågående ansökningar:

EU, Sydkorea

Avslutade patent:

Kanada

Sista giltighetsår: 2024

### Förteckning över varumärken

Varumärke: Chemel®

Registrerat i:

Sverige nr 331 625

EU nr 1 219 633

Avslutade varumärken:

USA nr 2 833 461

Varumärke: SIRE®\*

Registrerat i:

Sverige nr 331 626

EU nr 1 287 432

USA nr 2 365 641

### Förteckning över mönsterskydd\*

Mönsterskydd: Behållare för SIRE

Registrerat i:

EU nr 804679-0001

klass 24-02

Sista giltighetsår: 2032

\*Överförs genom avtal till BVT Technologies a.s. (Brno, Tjeckien) 2016.

## BOLAGSSTYRNING

God bolagsstyrning handlar om att säkerställa att bolag sköts på ett så för aktieägarna effektivt sätt som möjligt. Förtroendet hos befintliga och potentiella investerare för att så sker är avgörande för deras intresse i att investera i bolagen. Därigenom tryggas näringslivets riskkapitalförsörjning. Det främsta syftet med Svensk Kod för Bolagsstyrning är att stärka förtroendet för de svenska börsbolagen genom att främja en positiv utveckling av bolagsstyrningen i dessa bolag. Koden kompletterar lagstiftningen och andra regler genom att ange en norm för god bolagsstyrning på en högre ambitionsnivå. Denna norm är emellertid inte tvingande utan kan frångås på enskilda punkter förutsatt att bolaget för varje avvikelse öppet redovisar hur man har gjort istället och motiverar varför. Då Biotech-IgG AB inte är noterat på någon reglerad marknad finns det inga formella krav på att Bolaget att leva upp till Svensk Kod för Bolagsstyrning. Dock har Bolaget som målsättning att leva upp till denna standard.

### Biotech-IgG s Bolagsstyrning

Biotech-IgG ABs högsta beslutande organ är bolagsstämman på vilken samtliga aktieägare kan utöva sitt inflytande i Bolaget. Sammanställande av bolagsstämma sker minst en gång per år. Bolagsstämman beslutar bland annat om hur valberedningen ska utses samt val av styrelse och dess arvodering. Valberedningens ledamöter utses av styrelsen enligt de riktlinjer som har beslutats av bolagsstämman. Valberedningen ger förslag om styrelsens sammansättning, styrelsens ordförande samt styrelsens arvodering, vilket beslutas av bolagsstämman. Styrelsen svarar för bolagets organisation och förvaltningen av bolagets angelägenheter. Styrelsen har fastställt en skriftlig arbetsordning för sitt eget arbete. Styrelsen utser den verkställande direktören. Verkställande direktören ansvarar för Bolagets löpande förvaltning i enlighet med styrelsens anvisningar. Ansvarsfördelningen mellan styrelsen och verkställande direktören är tydliggjord med instruktioner och arbetsordning som fastställts av styrelsen. Således, i enlighet med aktiebolagslagen, har Bolaget tre beslutande organ: bolagsstämma, styrelse och verkställande direktör, vilka står i ett hierarkiskt förhållande till varandra. Vidare finns ett kontrollorgan, revisor, vilket utses av bolagsstämman för att granska dels Bolagets årsredovisning och bokföring, dels styrelsens och verkställande direktörens förvaltning. Revisorn rapporterar till bolagsstämman och arbetar oberoende i förhållande till styrelsen och bolagsledningen.

Vid den extra bolagsstämman den 17 mars 2016 beslutades att godkänna styrelsens förslag att bolagets aktiekapital ska minskas enligt följande:

- Ändamålet med minskningen är täckande av förlust.
- Bolagets aktiekapital ska minskas med 1 312 099,32 kronor.
- Minskningen ska genomföras utan indragning av aktier.

Stämman beslutade enhälligt att godkänna styrelsens förslag att om ändring av bolagsordningen samt minskning av aktiekapital för avsättning till fritt eget kapital enligt följande:

Ändring av bolagsordning §4 ändras så att aktiekapitalet ska utgöra lägst 1 250 000 kronor och högst 5 000 000 kronor istället för nuvarande lägst 1 875 000 kronor och högst 7 500 000 kronor.

Tidigare lydelse: Aktiekapitalet skall utgöra lägst 1 875 000 kronor och högst 7 500 000 kronor.

Ny lydelse: Aktiekapitalet skall utgöra lägst 1 250 000 kronor och högst 5 000 000 kronor.

Minskning av aktiekapitalet för avsättning till fritt eget kapital. Bolagets aktiekapital ska minskas enligt följande:

- Ändamålet med minskningen är avsättning till fritt eget kapital.
- Bolagets aktiekapital ska minskas med 3 936 297,96 kronor.
- Minskningen ska genomföras utan indragning av aktier.

Vid årsstämman den 10 maj 2016 fattades följande beslut:

Beslut om fondemission för utjämning av aktiernas kvotvärde. Stämman beslutade enligt följande:

- genom att aktiekapitalet ökas med 0,35 kronor till 1 312 099,32 kronor varefter kvotvärdet uppgår till 0,01 kronor,
- utan att nya aktier ges ut,
- genom att fritt eget kapital tas i anspråk.

Fondemissionen genomfördes inte då det vid tillfället inte fanns tillräckligt utrymme inom fritt eget kapital.

Vid den extra bolagsstämman den 16 september 2016 beslutades att godkänna styrelsens förslag om nyemission med företräde för aktieägarna mellan 3 oktober - 13 oktober 2016. Emissionskursen var 0:10 kr per aktie av serie B. Emissionen övertecknades. Nyemissionslikviden uppgick till 8,74 Mkr före emissionskostnader, vilka var 280 tkr.

Bolagets revisor har inte granskat några delar av denna bolagsstyrningsrapport.



## Avvikelser från Svensk Kod för Bolagsstyrning

Biotech-IgG AB har valt alternativa lösningar på en del punkter i förhållande till Svensk Kod för Bolagsstyrning (numrering i enlighet med denna):

- *9.1 Ersättningsutskott* - Styrelsen har med hänsyn tagen till Bolagets storlek och verksamhetens omfattning valt att inte inrätta ett ersättningsutskott utan denna fråga handläggs av styrelsen i sin helhet. Avvikelsen syftar till att skapa en effektiv organisation med ett hanterbart mått av administration.

Styrelsens förslag till riktlinjer för lön och annan ersättning till ledande befattningshavare innebär i huvudsak att Bolaget skall erbjuda en marknadsmässig kompensation som möjliggör att ledande befattningshavare kan rekryteras och behållas. Förmånerna skall utgöras av fast lön, eventuell rörlig ersättning och övriga sedvanliga förmåner och pension. Rörlig ersättning skall vara maximerad och relaterad till den fasta lönen. Den rörliga ersättningen skall baseras på utfallet i förhållande till uppsatta mål och sammanfalla med aktieägarnas intressen. Pensionsförmåner skall vara avgiftsbestämda och pensionsrätt skall gälla från tidigast 65 års ålder.

Rörlig ersättning skall i huvudsak inte vara pensionsgrundande. Bolaget tillämpar i dagsläget inga bonus- eller incitamentsprogram för sina anställda. Marknadsmässig ersättning skall utgå till styrelseledamöter som utför arbete för Bolaget utöver styrelsearbetet. Styrelsen skall ha rätt att frånga riktlinjerna om det i ett enskilt fall finns särskilda skäl för detta. Styrelsemedlem som ingår i bolagsledningen deltar inte i handläggning av ersättningsärenden. I jämförelse med andra börsbolag är Bolagets verksamhet av begränsad omfattning.

- *10.1 Revisionsutskott* - Styrelsen har med hänsyn tagen till Bolagets storlek och verksamhetens omfattning valt att inte inrätta ett revisionsutskott utan denna fråga handläggs av styrelsen i sin helhet. Styrelseledamot som ingår i bolagsledningen deltar inte i handläggning av revisionsärenden. I jämförelse med andra börsbolag är Bolagets verksamhet av begränsad omfattning. Avvikelsen syftar till att skapa en effektiv organisation med ett hanterbart mått av administration.

## Valberedningen

Valberedningen inför årsstämma 2017 består av följande ledamöter: Bo Leander, Ordförande (som är Biotech-IgGs största aktieägare), Lars-Olof Hansson (representerar European Institute of Science AB som är Biotech-IgGs näst största aktieägare och oberoende i förhållande till Bolaget och dess största aktieägare) samt Matz Eklund (aktieägare och oberoende i förhållande till Bolaget och dess två största aktieägare). Alla ledamöterna har utsetts av styrelsen på grundval av beslut på årsstämma 2016. Sammansättningen uppfyller kraven enligt Svensk Kod för Bolagsstyrning gällande oberoende ledamöter. Förslag till revisor när så är aktuellt samt arvodering av revisor förbereds av valberedningen.

## Styrelsen

På Biotech-IgG AB s årsstämma 2016 omvaldes tre styrelseledamöter: Margareta Krook, Ulric Aspegrén och Edvard Skodic samt nyval av Lars-Olof Hansson. Alla fyra styrelseledamöterna är oberoende i förhållande till Bolaget och till övriga större ägare. Årsstämman valde Margareta Krook till ordförande. För närmare presentation av ledamöterna, se Bolagets hemsida [www.biotech-igg.com](http://www.biotech-igg.com) samt sida 26 i årsredovisning för 2016. Sammansättningen uppfyller kraven enligt Svensk Kod för Bolagsstyrning gällande oberoende ledamöter. Styrelsens arbete leds av ordföranden men i övrigt utan permanent arbetsfördelning. Sedan årsstämma 2016 har styrelsen sammanträtt vid 7 tillfällen med en närvaro på 93 %.

## VD

VD presenteras närmare på Bolagets hemsida [www.biotech-igg.com](http://www.biotech-igg.com) samt i årsredovisning för 2016, sid 26.

## Intern kontroll avseende den finansiella rapporteringen

Inför varje verksamhetsår antar styrelsen en budget, vilket sätter ramarna för VDn och Bolagets verksamhet. Bolagets VD Dario Kriz har dagligen arbetat i verksamheten samt löpande övervakat intäkt- och kostnadsutvecklingen i Biotech-IgGkoncernens bolag. Större investeringar och kostnader godkänns av Biotech-IgGs styrelse. VD har direkt insyn i beställningar av Bolagets produkter och leveranser till Bolagets kunder. VDs finansiella rapportering till styrelsen har skett genom att styrelsen noggrant har gått igenom Bolagets ekonomi och verksamhet i samband med behandlingen av årets fyra rapporter till aktiemarknaden (tre kvartalsrapporter och en bokslutskommuniké). Vidare har VD ansvarat för att till ordförande omgående rapportera större avvikelser från budget och affärsplan samt större oförutsedda kostnader om sådana förekommer, enligt riktlinjerna i styrelsens arbetsordning och VD-instruktion. I dotterbolaget Biotech-IgG A/S har lokala revisorer utsetts. Förutom styrelseposten i Biotech-IgG AB innehar Margareta Krook även styrelsepost i dotterbolaget Biotech-IgG A/S (Ordförande).

# FÖRVALTNINGSBERÄTTELSE

Styrelsen och verkställande direktören för Biotech-IgG AB, 556529-6224, får härmed avge årsredovisning för år 2016.

## Verksamhetsbeskrivning

Från och med år 2011 strävar Biotech-IgG mot att erbjuda ett komplett utbud av högkvalitativa produkter för sjukvårdsdiagnostik och LifeScience produkter med fokus på den Skandinaviska hemmamarknaden.

Koncernens vision är att bli den ledande Skandinaviska distributören av immundiagnostik och LifeScience produkter till sjukvården som utöver produkter från välrenommerade även erbjuder egna produkter till en väldefinierad kundgrupp som verkar inom analys, produktion samt forskning och utveckling. Bolagets verksamhet har hittills huvudsakligen finansierats genom riskkapital. Bolaget har genomfört nyemissioner under perioden 1998-2016, vilka tillsammans med riskkapital sammanlagt tillfört Bolaget drygt 93,7 miljoner kronor före emissionskostnader.

År 2010-2012 har Koncernen genomgått en långrad kostnadsbesparingar som har syftat till att göra verksamheten stabilt lönsam. Moderbolagets produktutvecklingsfas är i huvudsak avslutad och alla tillgängliga resurser ägnas åt marknads- och försäljningsarbete. Efter beslut på extra bolagsstämma 17 mars 2011 har Bolaget bytt namn från Chemel AB till Biotech-IgG AB.

Vid den extra bolagsstämman den 17 mars 2016 beslutades att godkänna styrelsens förslag att bolagets aktiekapital ska minskas enligt följande:

- Ändamålet med minskningen är täckande av förlust.
- Bolagets aktiekapital ska minskas med 1 312 099,32 kronor.
- Minskningen ska genomföras utan indragning av aktier.

Stämman beslutade enhälligt att godkänna styrelsens förslag att om ändring av bolagsordningen samt minskning av aktiekapital för avsättning till fritt eget kapital enligt följande:

Ändring av bolagsordning §4 ändras så att aktiekapitalet ska utgöra lägst 1 250 000 kronor och högst 5 000 000 kronor istället för nuvarande lägst 1 875 000 kronor och högst 7 500 000 kronor.

Tidigare lydelse: Aktiekapitalet skall utgöra lägst 1 875 000 kronor och högst 7 500 000 kronor.

Ny lydelse: Aktiekapitalet skall utgöra lägst 1 250 000 kronor och högst 5 000 000 kronor.

Minskning av aktiekapitalet för avsättning till fritt eget kapital. Bolagets aktiekapital ska minskas enligt följande:

- Ändamålet med minskningen är avsättning till fritt eget kapital.
- Bolagets aktiekapital ska minskas med 3 936 297,96 kronor.
- Minskningen ska genomföras utan indragning av aktier.

Vid årsstämman den 10 maj 2016 fattades följande beslut:

Beslut om fondemission för utjämning av aktiernas kvotvärde. Stämman beslutade enligt följande:

- genom att aktiekapitalet ökas med 0,35 kronor till 1 312 099,32 kronor varefter kvotvärdet uppgår till 0,01 kronor,
- utan att nya aktier ges ut,
- genom att fritt eget kapital tas i anspråk.

Fondemissionen genomfördes inte då det vid tillfället inte fanns tillräckligt utrymme inom fritt eget kapital.

Vid den extra bolagsstämman den 16 september 2016 beslutades att godkänna styrelsens förslag om nyemission med företräde för aktieägarna mellan 3 oktober - 13 oktober 2016. Emissionskursen var 0:10 kr per aktie av serie B. Emissionen övertecknades. Nyemissionslikviden uppgick till 8,74 Mkr före emissionskostnader, vilka var 280 tkr.

## Målsättning

Det är Bolagets målsättning att driva marknadsföring och försäljning av sjukvårdsdiagnostik från välrenommerade leverantörer samt Bolagets egna produkter framöver. Bolaget förvärvade därför en internationell säljkanal med ett trettiotal agenturer och en etablerad försäljning av sjukvårdsdiagnostiska och LifeScience produkter, främst på den Skandinaviska marknaden. Koncernens fokus ligger på försäljning av sjukvårdsdiagnostik samt produkter för LifeScience och livsmedelsindustrierna. Moderbolagets traditionella forsknings- och utvecklingsfokus har sedan 2011 ersatts av fokus på försäljning. Vidare är målsättningen att Koncernen under 2017 skall uppvisa ett självgenererande positivt kassaflöde och en långsiktig årlig tillväxt.

## Strategier

Koncernen kommer kontinuerligt sträva efter att uppnå lönsamhet genom fokusering och expansion av leverantörer och produkter på den skandinaviska marknaden. Koncernen ska marknadsföra sina egna produkter globalt dels genom den egna försäljningsorganisationen samt via distributörer.

## Likviditet och finansiering

Styrelsen bedömer att det finns tillräckligt rörelsekapital för de aktuella behoven under 2017.

Styrelsen har i inledningen av 2012 tagit beslut om att fokusera försäljningsverksamheten till den Skandinaviska marknaden. Genom förstärkning av försäljningsorganisationen har Bolaget skapat förutsättningar för en ökad försäljning på den Skandinaviska marknaden.

Koncernens målsättning är att kontinuerligt inleda samarbete med nya leverantörer med intressanta kompletterande produkter samt att aktivt söka nya leverantörer och produkter till sitt sortiment. Detta arbete har i september 2016 resulterat i att Biotech-IgG slutit ett exklusivt avtal med det amerikanska bolaget T2 Biosystems Inc. (Lexington, Massachusetts, USA) i Sverige, Norge och Danmark. Diagnostikprodukterna från T2 Biosystems används i kliniska laboratorier på sjukhus och i privatdiagnostiska servicelaboratorier (se sid 5). Försäljningsarbetet kommer att påbörjas omedelbart, vilket förväntas generera intäkter tidigast under första halvåret 2017. Instrument samt reagens kommer att köpas in först i samband med försäljning till kund. Biotech-IgG deltar sedan 2014 i upphandlingar och också vunnit ett antal av dessa. I Q3 2013 blev Biotech-IgG AB (publ) antagna som medlemmar i den europeiska In Vitro Diagnostik (IVD) grupperingen DiaMondialL. Medlemskapet innebär att Biotech-IgG AB får rätt att representera och exklusivt distribuera DiaMondialLs produkter på de svenska, danska, finska och norska marknaderna. DiaMondialL (www.diamondial.com) är en sk European Economic Interest Grouping (EEIG), som genom gemensamma resurser underlättar och utvecklar affärsmöjligheter för dess medlemmar. DiaMondialL har genom sina 10 medlemmar ett brett samarbete inom IVD-området samt fungerar även som producent och distributör av ett flertal egna IVD-produkter, vilka medlemsföretagen har exklusiv rätt till försäljning av på sina respektive marknader. DiaMondialLs medlemsföretag har en sammanlagd försäljning på över 300 miljoner Euro, sysselsätter tillsammans över 1000 personer och är representerade i över 30 europeiska länder.



Säljorganisationen har gedigen säljerfarenhet - inkluderande ledning av distributionsnätverk, distributörsträning, deltagande i vetenskapliga möten samt kommersiella mässor. Koncernens kunder är alla professionella enheter, sk business-to-business kunder. Kunderna återfinns inom sjukhus, vårdcentraler, akademisk och kommersiell forskning och utveckling samt inom industrin, bla läkemedels-, livsmedels- och bioprocessindustrierna. Biotech-IgG har en omfattande produktportfölj, vilket gör det möjligt att även erbjuda produkter för flera behov. Koncernen opererar idag på följande ställen:

- Lund, SE - Huvudkontor för koncernen och svenska marknaden
- Köpenhamn, DK - Huvudkontor för Biotech-IgG A/S och logistikcentrum för externa produkter

### Framtiden - ökad försäljning genom ett ökat antal leverantörer och produkter

Koncernen har under 2016 uppvisat en försäljning på sammanlagt 8,1 MSEK (2015: 6,2 MSEK, 2014: 6,3 MSEK, 2013: 3,4 MSEK). De externa produkterna står för huvuddelen av försäljningen i koncernen och förväntas göra så även i framtiden. Bolaget avser uppnå lönsamhet genom fokusering och expansion av leverantörer och produkter. En av Koncernens målsättningar är t ex att kunna erbjuda ett komplett sortiment av produkter för *Borrelia*-diagnostik till kunder inom sjukvård och forskning. Ett fortsatt utökat deltagande i upphandlingar ligger också i Bolagets plan. Förutom kundbesök, seminarier, utskick samt annonsering marknadsför Biotech-IgG produktsortimentet genom deltagande i mässor och utställningar. Vid skrivandet av denna årsredovisning är följande utställningar och möten genomförda/inbokade under 2017:

- 7-8 mars: Nortick, Oslo, Norway
- 10 mars: Danish Society of Clinical Microbiology, Nyborg, Denmark
- 17 mars: Danish Society of Pathology (DPAS), Aarhus, Denmark
- 23 mars: Norske Patologforening Årsmøte, Tromsø, Norway
- 16-19 maj: Infektionsveckan och Mikrobiologiskt vårmöte, Karlskrona, Sverige
- 6-8 september: Scandinavian Society of Anaesthesiology and Intensive Care (SSAI), Malmö, Sverige
- 13-16 nov: Medica 2016, Düsseldorf, Tyskland

### Egna produkter

Moderbolaget avser sälja de egna produkterna från DiaMondialL (se utförligare beskrivning på sid 7) i egen regi på den lokala marknaden i Sverige samt internationellt via den egna säljorganisationen inom koncernen, distributörer eller återförsäljare. SIRE®-teknologin har efter beslut på extra bolagsstämma 17 februari 2016 överförts till det tjeckiska biosensorbolaget BVT Technologies (Brno, Tjeckien) mot royalty.

## Året i korthet

### Q1

Biotech-IgG Koncernen har under perioden 1 januari till 1 februari 2016 fått en ökad orderingång, vilket har påverkat försäljningen i positiv riktning. För perioden 1 jan till 1 feb 2016 uppgick Biotech-IgG Koncernens nettoomsättning till 2,12 Mkr. För samma period 2015 uppgick Biotech-IgG Koncernens nettoomsättning till 0,63 mkr.

Biotech-IgG erhöll distributionsrättigheter på den norska marknaden för de diagnostiska analysinstrumenten *ARROW Extraction system* och *BULLET PRO Extraction system* samt tillhörande reagensförbrukningsartiklar genom ett icke-exklusivt avtal från DiaSorin Ireland Ltd (Dublin, Ireland).

Vid extra bolagsstämman i Biotech-IgG AB, org nr 556529-6224, torsdagen den 17 mars 2016 fattades beslut om följande:

Stämman beslutade enhälligt att godkänna styrelsens förslag att bolagets aktiekapital ska minskas enligt följande:

- Ändamålet med minskningen är täckande av förlust.
- Bolagets aktiekapital ska minskas med 1 312 099,32 kronor.
- Minskningen ska genomföras utan indragning av aktier.

Stämman beslutade enhälligt att godkänna styrelsens förslag om ändring av bolagsordningen samt minskning av aktiekapital för avsättning till fritt eget kapital enligt följande:

Ändring av bolagsordning §4 ändras så att aktiekapitalet ska utgöra lägst 1 250 000 kronor och högst 5 000 000 kronor istället för nuvarande lägst 1 875 000 kronor och högst 7 500 000 kronor.

Minskning av aktiekapitalet för avsättning till fritt eget kapital. Bolagets aktiekapital ska minskas enligt följande:

- Ändamålet med minskningen är avsättning till fritt eget kapital.
- Bolagets aktiekapital ska minskas med 3 936 297,96 kronor.
- Minskningen ska genomföras utan indragning av aktier.

Stämman godkände styrelsens förslag att överföra Bolagets SIRE-teknologi till BVT Technologies a.s. (BVT) (Brno, Tjeckien).

År 2010 tog Bolagets styrelse ett principbeslut att Biotech-IgG AB inte skall fokusera på utveckling av produkter med resurser inom den egna organisationen. Biotech-IgG AB har därför upprättat ett avtal med BVT med följande huvudsakliga villkor:

- SIRE-teknologin, innefattande immateriella rättigheter som patent, varumärken, och mönster samt lager, produkter, dokumentation, ritningar, tillverkningsutrustning och inventarier kopplade till produktionen och SIRE-teknologin, överförs till BVT efter bolagsstämmans godkännande.

- Som betalning för SIRE-teknologin skall Biotech-IgG AB erhålla en royalty på 10 % av nettoomsättningen för existerande och framtida produkter som kan hänföras till SIRE-teknologin med en maximal royalty på 1 MEURO per år.

- Avtalets giltighetstid sträcker sig fram till år 2025.

### Q2

Årsredovisningen för 2015 publicerades 2016-04-19. Årsstämma hölls 2016-05-10. Balans- och resultaträkningar samt föreslagen resultatdisposition fastställdes. Stämman beslutade att ingen utdelning skall ske för räkenskapsåret 2015. På årsstämman omvaldes Ulric Aspegrén, Margareta Krook och Edvard Skodic samt nyvaldes Lars-Olof Hansson som styrelseledamöter för tiden t o m årsstämma 2017. Stämman beslutade välja Margareta Krook till ordförande för styrelsen.

12

Under perioden presenterades ett intressant förslag om förvärv av en företagsgrupp för Bolaget. Biotech-IgGs styrelse bedömde dock värderingen av företagsgruppen för hög för att förvärvet skulle kunna genomföras. Aktien handelsstoppades under den tid då dessa diskussioner pågick. Handeln återupptogs 2016-06-15.

### Q3

Bolagsverket registrerade den 4 augusti 2016 den under Q1 2016 av extra bolagsstämman beslutade minskningen av aktiekapital för avsättning till fritt eget kapital samt ändring av bolagsordningen.

Biotech-IgG AB erhöll distributionsrättigheter på de svenska, danska och norska marknaderna för det diagnostiska T2Dx 1.1 Instrumentet samt tillhörande T2Candida® reagensförbrukningsartiklar för snabb diagnos av blodförgiftning genom ett exklusivt avtal från T2 Biosystems Inc. (Lexington, Massachusetts, USA). Diagnostikprodukterna från T2 Biosystems används i kliniska laboratorier på sjukhus och i privatdiagnostiska servicelaboratorier. Försäljningsarbetet kommer att påbörjas omedelbart, vilket förväntas generera intäkter tidigast under första halvåret 2017. Instrument samt reagens kommer att köpas in först i samband med försäljning till kund.

Det distributionsavtal som tecknats med DiaSorin Ireland Ltd (Dublin, Ireland) tidigare under året avslutades då produkterna har befunnits ej passa in i Bolagets sortiment då de tagit stora resurser i anspråk.

Extra bolagsstämman 16 september 2016 fattade beslut om nyemission med företräde för aktieägarna enligt följande:

Emissionslikviden på högst 8 747 328,80 kr skall användas för att utvidga koncernens marknads- och försäljningsverksamhet samt för uppbyggnad av en buffert. Teckningstid 3-17 oktober 2016 med avstämningsdag 23 september 2016. Emissionskurs 0,10 kr per aktie av serie B. Aktiekapitalet höjs med högst 874 732,88 kronor genom nyemission av högst 87 473 288 aktier av serie B (med ett kvotvärde på 0,01 kr per aktie);

Med anledning av att ovan nyemission krävde en ökning av antalet aktier som inte rymdes inom nuvarande bolagsordning beslutade extra bolagsstämman även att bolagsordningens §4 lydelse ändras innebärande en ökning av antalet aktier som kan finnas utgivna i bolaget från tidigare lägst 37 500 000 stycken till 62 500 000 stycken samt från tidigare högsta 150 000 000 stycken till 250 000 000 stycken, vilket extra bolagsstämman godkände.

### Q4

Antalet tecknade aktier i emissionen som beslutades i september 2016 och som ägde rum mellan 2016-10-03 och 2016-10-17 uppgick till 61 066 250 aktier med företräde och 36 378 993 aktier utan företräde, vilket resulterade i en teckningsgrad på 111,4 %. Antalet teckningsbara aktier uppgick till 87 473 288 stycken av serie B. Koncernen tillfördes därmed genom nyemissionen 8,75 MSEK före emissionskostnader som uppgick till 269 TSEK. Efter emissionen uppgår aktiekapitalet till 2 186 831,85 kr och antalet aktier i Biotech-IgG AB till 218 683 220 stycken av serie B.

### Viktiga händelser efter periodens utgång

Inga viktiga händelser fanns till rapportering efter periodens utgång.

Biotech-IgG ABs aktie (BIGG B med ISIN-kod SE0002837955) är sedan 3 maj 2010 listad på AktieTorget som är en marknadsplats under Finansinspektionens tillsyn. En handelspost omfattar 1 aktie. Bolaget hade 3 029 aktieägare 2016-12-31. För kursutveckling hänvisas till [www.aktietorget.se](http://www.aktietorget.se).

Enligt bolagsordningen kan aktier av två slag utges, A- och B-aktier. En A-aktie har 10 röster och en B-aktie en röst. I Bolaget finns idag enbart B-aktier utgivna. Varje aktie har lika rätt till Bolagets tillgångar och vinst. Vid stämma får varje röstberättigad rösta för fulla antalet av honom/henne ägda och företrädde aktier utan begränsningar i rösträtten. Varje aktie medför lika rätt till vinstutdelning och till eventuellt överskott vid likvidation. På årsstämma eller extra bolagsstämma kan beslut fattas om vinstdelning, vilken normalt utbetalas som ett kontantbelopp per aktie, men kan även avse något annat än pengar. Avstämningsdagen för rätten att erhålla utdelning får inte infalla senare än dagen före nästa årsstämma. I det fall någon aktieägare inte kan nås genom Euroclear Sweden AB kvarstår dennes fordran på utdelningsbeloppet mot Bolaget och begränsas endast genom regler om preskription. Vid preskription tillfaller utdelningsbeloppet Bolaget. Det föreligger inga restriktioner för utdelning eller särskilda förfaranden för aktieägare bosatta utanför Sverige och utbetalning sker via Euroclear Sweden AB på samma sätt som för aktieägare bosatta i Sverige. För aktieägare som inte är skatterättsligt hemmahörande i Sverige utgår dock normal svensk kupongskatt.

Antalet aktier i Bolaget uppgick per 2016-12-31 till 218 683 220 aktier av serie B. Aktiekursen (senaste betalkursen) per 2016-12-31 var 0,095 kr, vilket ger ett börsvärde på 20,8 Mkr. Antalet omsatta aktier på börsen 2016-01-01 till 2016-12-31 var 201 602 002 stycken innebärande att omsättningshastigheten i aktien under denna tid var 92 %.

| Aktieägare 2016-12-31             | Antal aktier (st)  | Andel röster (%) | Andel kapital (%) |
|-----------------------------------|--------------------|------------------|-------------------|
| Bo Leander                        | 8 500 000          | 3,9              | 3,9               |
| European Institute of Science AB* | 7 531 400          | 3,5              | 3,5               |
| Joachim Gunnarsson Ekdahl         | 6 182 019          | 2,8              | 2,8               |
| Ulric Aspegrén                    | 3 113 000          | 1,4              | 1,4               |
| Övriga                            | 109 215 532        | 88,4             | 88,4              |
| <b>Totalt</b>                     | <b>218 683 220</b> | <b>100,0</b>     | <b>100,0</b>      |

\*Kirstin Kriz/Dario Kriz med familj innehar 26 % av rösterna samt 14 % av kapitalet i European Institute of Science.

\*Margareta Kriz med familj innehar 11 % av rösterna samt 5 % av kapitalet i European Institute of Science.

### Valberedning

Styrelsens ordförande skall årligen under tredje kvartalet sammankalla en valberedning som skall bestå av en representant vardera för minst två av Bolagets största ägare per den 31 augusti och den störste aktieägare som är oberoende av ovan nämnda huvudägare samt har varit närvarande vid senaste årsstämman. Om någon av dessa aktieägare skulle välja att avstå från rätten att utse en representant eller om någon ledamot skulle lämna valberedningen innan dess arbete är slutfört skall rätten övergå till den aktieägare som, efter dessa aktieägare, har det största aktieinnehavet. Majoriteten av valberedningens ledamöter skall inte vara styrelseledamöter och styrelsens ordförande eller annan styrelseledamot skall inte vara valberedningens ordförande. Verkställande direktören eller annan person från bolagsledningen skall inte vara ledamot av valberedningen. Valberedningens sammansättning skall meddelas Bolaget i sådan tid att den kan offentliggöras senast sex månader före årsstämman. Valberedningen skall inom sig utse en ordförande. Valberedningen skall utföra de uppgifter som från tid till annan följer av Svensk kod för bolagsstyrning. Valberedningen kan nås via email på [info@biotech-igg.com](mailto:info@biotech-igg.com)



## Övrig information

### Personal

Medelantalet anställda i Koncernen uppgick till 3 (0 män), varav moderbolaget uppgick till 2 (0 män). Information om utbetalda löner samt riktlinjer för ersättning till ledande befattningshavare framgår av not 8, (sida 21).

### Investeringar

Koncernens investeringar uppgår under 2016 till 0 tkr.

Investeringarna i moderbolaget under 2016 uppgår till totalt 0 tkr. De finansiella anläggningstillgångarna uppgick per 2016-12-31 till 2 111 tkr, hela beloppet består av aktieinnehav i Biotech-IgG A/S (100 % ägande).

### Risker

Biotech-IgGs verksamhet är exponerad för ett flertal risker, såväl marknadsrelaterade, operationella, finansiella, legala och skattemässiga. För vidare beskrivning av dessa risker se Not 3 och Not 20, (sida 20 respektive sida 22).

## Övrig information

**Miljöinformation:** Eventuellt kemiskt och biologiskt material oskadliggörs eller deponeras hos SYSAV AB efter utförda studier och orsakar således ingen miljöpåverkan.

**ISO-certifiering:** Biotech-IgG AB erhöll ISO-certifiering under 2011. Biotech-IgG AB och Biotech-IgG A/S är certifierade enligt ISO 9001:2008. Sedan november 2014 är koncernens bolag även certifierade enligt ISO 14001:2004.

## Finansiella rapporter under 2017/2018

|                       |                  |
|-----------------------|------------------|
| Delårsrapport Q1:     | 5 maj 2017       |
| Årsstämma 2017:       | 10 maj 2017      |
| Delårsrapport Q2:     | 25 augusti 2017  |
| Delårsrapport Q3:     | 27 oktober 2017  |
| Bokslutskommuniké Q4: | 28 februari 2018 |

Kvartalsrapporter och årsredovisningar har från och med 2015 upprättats enligt BFNAR 2012:1 (K3).

| Ekonomisk översikt                    | Koncern |        |        |        | Moderbolag |        |        |        |
|---------------------------------------|---------|--------|--------|--------|------------|--------|--------|--------|
|                                       | 2016    | 2015   | 2014   | 2013   | 2016       | 2015   | 2014   | 2013   |
| Resultat efter finansnetto (tkr)      | -2 396  | -3 203 | -3 484 | -3 384 | -2 412     | -3 380 | -3 983 | -3 276 |
| Soliditet (%)                         | 88      | 71     | 59     | 57     | 91         | 81     | 80     | 80     |
| Avkastning på eget kapital (%)        | Neg     | Neg    | Neg    | Neg    | Neg        | Neg    | Neg    | Neg    |
| Nettoomsättning (tkr)                 | 7 978   | 6 185  | 6 351  | 3 410  | 5 280      | 2 923  | 1 716  | 542    |
| Rörelseresultat före ned-/avskr (tkr) | -2 370  | -3 133 | -3 306 | -3 649 | -2 400     | -3 323 | -3 870 | -3 172 |
| Resultat per aktie (kr)               | -0,02   | -0,03  | -0,04  | -0,05  | -0,02      | -0,03  | -0,04  | -0,04  |
| Utdelning per aktie (kr)              | 0       | 0      | 0      | 0      | 0          | 0      | 0      | 0      |
| Eget kapital (tkr)                    | 9 561   | 3 407  | 2 451  | 1 936  | 10 141     | 4 074  | 3 238  | 3 293  |
| Årets kassaflöde (tkr)                | 6 256   | 215    | 1 718  | -676   | 6 181      | 999    | 573    | -862   |

## Förslag till disposition av balanserad vinst.

Till bolagsstämmans förfogande i moderbolaget står:

|                     | Belopp<br>SEK    |
|---------------------|------------------|
| Överkursfond        | 7 603 212        |
| Balanserat resultat | 2 762 972        |
| Årets resultat      | -2 412 255       |
| <b>Totalt</b>       | <b>7 953 929</b> |

Styrelsen föreslår att:  
in räkning balanseras

**7 953 929**

# FINANSIELLA RAPPORTER

## Resultaträkningar

| Belopp i tkr   | Not   | Koncern                   | Koncern                   | Moderbolag                | Moderbolag                |
|--|-------|---------------------------|---------------------------|---------------------------|---------------------------|
|  |       | 2016-01-01-<br>2016-12-31 | 2015-01-01-<br>2015-12-31 | 2016-01-01-<br>2016-12-31 | 2015-01-01-<br>2015-12-31 |
| <b>Rörelsens intäkter</b>  |       |                           |                           |                           |                           |
| Nettoomsättning  | 6     | 7 978                     | 6 185                     | 5 280                     | 2 923                     |
| Övriga rörelseintäkter   |       | 161                       | 14                        | 109                       | 14                        |
| <b>Rörelsens kostnader</b>   |       |                           |                           |                           |                           |
| Råvaror och förnödenheter  |       | -4 956                    | -3 072                    | -3 223                    | -1 567                    |
| Övriga externa kostnader   | 7, 19 | -3 444                    | -4 099                    | -2 709                    | -2 879                    |
| Personalkostnader  | 8     | -2 031                    | -2 068                    | -1 779                    | -1 770                    |
| Avskrivningar av materiella och immateriella anläggningstillgångar | 9     | -11                       | -53                       | -11                       | -53                       |
| Övriga rörelsekostnader  |       | -78                       | -93                       | -78                       | -44                       |
| <b>Rörelseresultat</b>   |       | <b>-2 381</b>             | <b>-3 186</b>             | <b>-2 411</b>             | <b>-3 376</b>             |
| <b>Resultat från finansiella poster</b>                            |       |                           |                           |                           |                           |
| Ränteintäkter och liknande resultatposter                          |       | 0                         | 2                         | 0                         | 2                         |
| Räntekostnader och liknande resultatposter                         |       | -15                       | -19                       | -1                        | -6                        |
| <b>Resultat efter finansiella poster</b>                           |       | <b>-2 396</b>             | <b>-3 203</b>             | <b>-2 412</b>             | <b>-3 380</b>             |
| Skatt  | 10    | -                         | -                         | -                         | -                         |
| <b>Årets resultat*</b>   |       | <b>-2 396</b>             | <b>-3 203</b>             | <b>-2 412</b>             | <b>-3 380</b>             |
| <b>Resultat per aktie</b>  |       |                           |                           |                           |                           |
| Genomsnittligt antal aktier  |       | 146 787 367               | 110 733 786               | 146 787 367               | 110 733 786               |
| Antal aktier vid årets slut  |       | 218 683 220               | 131 209 932               | 218 683 220               | 131 209 932               |

\*Årets resultat är hänförligt till aktieägare i Biotech-IgG AB.

Bolaget har inga utställda eget kapitalinstrument varför det inte föreligger någon utspädningseffekt.

### Definition av nyckeltal:

#### Resultat per aktie

Årets resultat dividerat med genomsnittligt antal aktier.

#### Vinstmarginal

Rörelseresultat efter avskrivningar i procent av rörelsens nettoomsättning.

#### Utdelning per aktie

Utdelning dividerat med antalet aktier per årsskiftet.

#### Eget kapital per aktie

Eget kapital dividerat med antalet aktier i marknaden per årsskiftet.

#### Kassaflöde per aktie

Kassaflöde från den löpande verksamheten dividerat med genomsnittligt antal aktier.

#### Räntabilitet på totalt kapital

Resultat efter finansnetto plus finansiella kostnader i förhållande till totalt kapital uttryckt i %.

#### Soliditet

Eget kapital i förhållande till balansomslutningen.

Not 1-20 utgör en integrerad del av de finansiella rapporterna.

## Balansräkningar

|   |     | Koncern        | Koncern        | Moderbolag        | Moderbolag        |
|---|-----|----------------|----------------|-------------------|-------------------|
| Belopp i tkr                                      | Not | 2016-12-31     | 2015-12-31     | 2016-12-31        | 2015-12-31        |
| <b>TILLGÅNGAR</b>                                 |     |                |                |                   |                   |
| <i>Anläggningstillgångar</i>                      |     |                |                |                   |                   |
| <i>Immateriella anläggningstillgångar</i>         |     |                |                |                   |                   |
| Varumärke, kundregister, affärssystem, lev. avtal | 12  | -              | -              | -                 | -                 |
| Patent och liknande rättigheter                   | 13  | -              | 42             | -                 | 42                |
| <i>Materiella anläggningstillgångar</i>           |     |                |                |                   |                   |
| Inventarier, verktyg och installationer           | 14  | -              | -              | -                 | -                 |
| <i>Finansiella anläggningstillgångar</i>          |     |                |                |                   |                   |
| Aktier i dotterbolag                              | 11  | -              | -              | 2 111             | 2 111             |
| Övriga långfristiga fordringar                    | 15  | 52             | 47             | -                 | -                 |
| <b>Summa anläggningstillgångar</b>                |     | <b>52</b>      | <b>89</b>      | <b>2 111</b>      | <b>2 153</b>      |
| <i>Omsättningstillgångar</i>                      |     |                |                |                   |                   |
| <i>Varulager</i>                                  |     |                |                |                   |                   |
|   |     | 522            | 773            | -                 | 282               |
| <i>Kortfristiga fordringar</i>                    |     |                |                |                   |                   |
| Kundfordringar                                    |     | 822            | 1 033          | 425               | 531               |
| Skattefordran                                     |     | 32             | 32             | 62                | 32                |
| Övriga fordringar                                 |     | 164            | 76             | 31                | 15                |
| Förutbetalda kostnader och upplupna intäkter      | 17  | 306            | 96             | 306               | 55                |
| <i>Kassa och bank</i>                             |     | 8 958          | 2 702          | 8 154             | 1 973             |
| <b>Summa omsättningstillgångar</b>                |     | <b>10 804</b>  | <b>4 712</b>   | <b>8 978</b>      | <b>2 888</b>      |
| <b>SUMMA TILLGÅNGAR</b>                           |     | <b>10 856</b>  | <b>4 801</b>   | <b>11 089</b>     | <b>5 041</b>      |
|   |     | <i>Koncern</i> | <i>Koncern</i> | <i>Moderbolag</i> | <i>Moderbolag</i> |
| Belopp i tkr                                      | Not | 2016-12-31     | 2015-12-31     | 2016-12-31        | 2015-12-31        |
| <b>EGET KAPITAL OCH SKULDER</b>                   |     |                |                |                   |                   |
| <b>Eget kapital</b>                               |     |                |                |                   |                   |
| <i>Bundet eget kapital i moderbolaget</i>         |     |                |                |                   |                   |
| Aktiekapital                                      | 16  | 2 187          | 6 560          | 2 187             | 6 560             |
| <i>Fritt eget kapital i moderbolaget</i>          |     |                |                |                   |                   |
| Överkursfond                                      |     | -              | -              | 7 603             | 2 586             |
| Övrigt tillskjutet kapital                        |     | 65 388         | 52 537         | -                 | -                 |
| Annat eget kapital/Balanserat resultat            |     | -55 618        | -52 487        | 2 763             | -1 692            |
| Årets resultat                                    |     | -2 396         | -3 203         | -2 412            | -3 380            |
| <b>Summa eget kapital</b>                         |     | <b>9 561</b>   | <b>3 407</b>   | <b>10 141</b>     | <b>4 074</b>      |
| <i>Avsättningar</i>                               |     |                |                |                   |                   |
| <i>Kortfristiga skulder</i>                       |     |                |                |                   |                   |
| Leverantörsskulder                                |     | 408            | 407            | 240               | 344               |
| Skulder till koncernföretag                       |     | -              | -              | 120               | 70                |
| Övriga skulder                                    |     | 351            | 500            | 58                | 70                |
| Upplupna kostnader och förutbetalda intäkter      | 18  | 532            | 483            | 530               | 483               |
| <b>Summa avsättningar och skulder</b>             |     | <b>1 295</b>   | <b>1 394</b>   | <b>948</b>        | <b>967</b>        |
| <b>SUMMA EGET KAPITAL OCH SKULDER</b>             |     | <b>10 856</b>  | <b>4 801</b>   | <b>11 089</b>     | <b>5 041</b>      |

Not 1-20 utgör en integrerad del av de finansiella rapporterna.

## Förändringar i eget kapital

| <b>KONCERNEN</b>                      | Aktiekapital | Övrigt tillskjutet kapital | Annat eget kapital inkl årets resultat | Summa        |
|---------------------------------------|--------------|----------------------------|--|--------------|
| Belopp i tkr                          |              |                            |  |              |
| <b>Eget kapital 31 dec 2014</b>       | <b>4 930</b> | <b>49 951</b>              | <b>-52 430</b>                         | <b>2 451</b> |
| Nyemission                            | 1 630        | 3 155                      | -                                      | 4 785        |
| Kostnader nyemission                  | -            | -569                       | -                                      | -569         |
| Årets omräkningsdifferens             | -            | -                          | -57                                    | -57          |
| Årets resultat                        | -            | -                          | -3 203                                 | -3 203       |
| <b>Eget kapital 31 dec 2015</b>       | <b>6 560</b> | <b>52 537</b>              | <b>-55 690</b>                         | <b>3 407</b> |
| Minskning av aktiekapital enl beslut  | -5 248       | 5 248                      | -                                      | -            |
| Nyemission                            | 875          | 7 603                      | -                                      | 8 478        |
| Omräkningsdifferens utl dotterföretag | -            | -                          | 72                                     | 72           |
| Periodens resultat                    | -            | -                          | -2 396                                 | -2 396       |
| <b>Eget kapital 31 dec 2016</b>       | <b>2 187</b> | <b>65 388</b>              | <b>-58 014</b>                         | <b>9 561</b> |

| <b>MODERBOLAGET</b>                    | Aktiekapital | Överkursfond | Balanserat resultat inkl årets resultat | Summa         |
|--|--------------|--------------|---|---------------|
| Belopp i tkr                           |              |              |   |               |
| <b>Eget kapital 31 dec 2014</b>        | <b>4 930</b> | <b>5 995</b> | <b>-7 687</b>                           | <b>3 238</b>  |
| Nyemission                             | 1 630        | 3 155        | -                                       | 4 785         |
| Kostnader nyemission                   | -            | -569         | -                                       | -569          |
| Årets resultat                         | -            | -            | -3 380                                  | -3 380        |
| Disposition enligt stämmobeslut        | -            | -5 995       | 5 995                                   | -             |
| <b>Eget kapital 31 dec 2015</b>        | <b>6 560</b> | <b>2 586</b> | <b>-5 072</b>                           | <b>4 074</b>  |
| Minskning av aktiekapital enl beslut   | -5 248       | -            | 5 248                                   | -             |
| Nyemission                             | 875          | 7 603        | -                                       | 8 478         |
| Disposition av föregående års resultat | -            | -2 586       | 2 586                                   | 0             |
| Periodens resultat                     | -            | -            | -2 412                                  | -2 412        |
| <b>Eget kapital 31 dec 2016</b>        | <b>2 187</b> | <b>7 603</b> | <b>351</b>                              | <b>10 141</b> |

Not 1-20 utgör en integrerad del av de finansiella rapporterna.

## Kassaflödesanalyser

| Belopp i tkr  | Koncern                   | Koncern                   | Moderbolag                | Moderbolag                |
|---|---------------------------|---------------------------|---------------------------|---------------------------|
|   | 2016-01-01-<br>2016-12-31 | 2015-01-01-<br>2015-12-31 | 2016-01-01-<br>2016-12-31 | 2015-01-01-<br>2015-12-31 |
| <i>Den löpande verksamheten</i>   |                           |                           |                           |                           |
| Resultat efter finansiella poster   | -2 396                    | -3 203                    | -2 412                    | -3 380                    |
| Justeringar för poster som inte ingår i kassaflödet                                 | 83                        | -4                        | 11                        | 53                        |
| Betald skatt  | -                         | -                         | -                         | -                         |
| <b>Kassaflöde från den löpande verksamheten före förändringar av rörelsekapital</b> | <b>-2 313</b>             | <b>-3 207</b>             | <b>-2 401</b>             | <b>-3 327</b>             |
| <i>Kassaflöde från förändringar i rörelsekapital</i>                                |                           |                           |                           |                           |
| Ökning(-)/Minskning (+) av lager  | -31                       | -140                      | -                         | 57                        |
| Ökning(-)/Minskning (+) av rörelsefordringar  | 221                       | -305                      | 123                       | -211                      |
| Ökning(+)/Minskning (-) av rörelseskulder   | -99                       | -343                      | -19                       | 270                       |
| <b>Kassaflöde från den löpande verksamheten</b>                                     | <b>-2 222</b>             | <b>-3 995</b>             | <b>-2 297</b>             | <b>-3 211</b>             |
| <i>Investeringsverksamheten</i>   |                           |                           |                           |                           |
| Förvärv av immateriella anläggningstillgångar                                       | -                         | -6                        | -                         | -6                        |
| <b>Kassaflöde från investeringsverksamheten</b>                                     | <b>-</b>                  | <b>-6</b>                 | <b>-</b>                  | <b>-6</b>                 |
| <i>Finansieringsverksamheten</i>  |                           |                           |                           |                           |
| Nyemission  | 8 478                     | 4 216                     | 8 478                     | 4 216                     |
| <b>Kassaflöde från finansieringsverksamheten</b>                                    | <b>8 478</b>              | <b>4 216</b>              | <b>8 478</b>              | <b>4 216</b>              |
| <b>Årets kassaflöde</b>   | <b>6 256</b>              | <b>215</b>                | <b>6 181</b>              | <b>999</b>                |
| Likvida medel vid årets början  | 2 702                     | 2 487                     | 1 973                     | 974                       |
| Förändring likvida medel  | 6 256                     | 215                       | 6 181                     | 999                       |
| <b>Likvida medel vid årets slut</b>   | <b>8 958</b>              | <b>2 702</b>              | <b>8 154</b>              | <b>1 973</b>              |

## Tilläggsupplysningar för kassaflödesanalyser

|   | Koncern | Koncern | Moderbolag | Moderbolag |
|---|---------|---------|------------|------------|
|   | År 2016 | År 2015 | År 2016    | År 2015    |
| <i>Justering för poster som inte ingår i kassaflödet m m</i>              |         |         |            |            |
| Omräkningsdifferens   | 72      | -57     | -          | -          |
| Avskrivningar av materiella och immateriella anläggningstillgångar        | 11      | 53      | 11         | 53         |
| <i>Likvida medel</i>  |         |         |            |            |
| Banktillgodohavanden  | 8 958   | 2 702   | 8 154      | 1 973      |
| <i>Investeringar</i>  |         |         |            |            |
| Investeringar i immateriella anläggningstillgångar                        | -       | 6       | -          | 6          |
| Inga av dessa investeringar finansierades genom finansiella leasingavtal. |         |         |            |            |

Not 1-20 utgör en integrerad del av de finansiella rapporterna.



# Tilläggsupplysningar

## Noter/redovisningsprinciper

### Not 1 Allmän information

Verksamheten i Biotech-IgG AB kännetecknas av kommersiell exploatering inom affärsområdena laboratorieanalys samt sjukvårdsdiagnostik. Sedan 3 maj 2010 handlas aktien på Aktietorget. Minsta handelspost är 1 aktie.

### Not 2 Redovisningsprinciper och värderingsprinciper

Från och med 2015 tillämpar koncernen och moderbolaget årsredovisningslagen och Bokföringsnämndens allmänna råd BFNAR 2012:1 (K3) vid upprättandet av sina finansiella rapporter.

#### Redovisningsvaluta

Årsredovisningen är upprättad i svenska kronor och beloppen anges i tkr om inget annat anges.

#### Koncernredovisning

Koncernredovisningen omfattar moderbolaget och de dotterföretag i vilka moderbolaget direkt eller indirekt innehar mer än 50 % av rösterna eller på annat sätt har ett bestämmande inflytande. Koncernredovisningen är upprättad enligt förvärvsmetoden vilket innebär att eget kapital som fanns i dotterföretagen vid förvärvstidpunkten elimineras i sin helhet. I koncernens eget kapital ingår härigenom endast den del av dotterföretagens eget kapital som tillkommit efter förvärvet. Om det koncernmässiga anskaffningsvärdet för aktierna överstiger det i förvärvsanalysen upptagna värdet av bolagets nettotillgångar, redovisas skillnaden som koncernmässig goodwill. Internvinster inom koncernen elimineras i sin helhet. Vid omräkning av utländska dotterföretag används dagskursmetoden. Detta innebär att balansräkningarna omräknas efter balansdagens valutakurser och att resultaträkningarna omräknas efter periodens genomsnittskurser. De omräkningsdifferenser som därvid uppkommer förs direkt mot koncernens eget kapital.

#### Kassaflödesanalys

Kassaflödesanalysen har upprättats enligt den indirekta metoden varvid justering skett för transaktioner som inte medfört in- eller utbetalningar. Som likvida medel klassificeras, förutom kassa- och banktillgodohavanden, tillgodohavande på koncernkonto och kortfristiga likvida placeringar som lätt kan omvandlas till ett känt belopp och som är utsatt för en obetydlig risk för värdefluktuation.

#### Värderingsprinciper

Tillgångar, avsättningar och skulder har värderats till anskaffningsvärden om inget annat anges nedan.

#### Intäktsredovisning

Intäkterna genereras i allt väsentligt av försäljning av produkter inom områdena laboratorieanalys samt sjukvårdsdiagnostik. Försäljning av varor redovisas när de har levererats till kund, kunden har godkänt produkten och det är rimligt att anta att betalningen kommer att erhållas.

#### Egenutvecklade immateriella anläggningstillgångar

Utvecklingsutgifter redovisas enligt aktiveringsmodellen som immateriell anläggningstillgång då följande kriterier är uppfyllda:

- det är tekniskt och ekonomiskt möjligt att färdigställa tillgången,
- avsikt och förutsättning finns att sälja eller använda tillgången,
- det är sannolikt att tillgången kommer att generera intäkter eller leda till kostnadsbesparingar,
- utgifterna kan beräknas på ett tillfredsställande sätt.

Anskaffningsvärdet för en internt utvecklad immateriell tillgång utgörs av de direkt hänförliga utgifter som krävs för att tillgången ska kunna användas på det sätt som företagsledningen avsett. Internt utvecklad immateriell tillgång skrivs av över den bedömda nyttjandeperioden.

#### Materiella och immateriella anläggningstillgångar

Materiella och immateriella anläggningstillgångar är redovisade till anskaffningskostnad med avdrag för planmässiga avskrivningar baserade på en bedömning av tillgångarnas nyttjandeperiod. Följande avskrivningstider tillämpas för både moderbolag och koncernföretag.

|                                 |      |
|---------------------------------|------|
| Patent och liknande rättigheter | 5 år |
| Inventarier                     | 5 år |

#### Leasing

Leasingavtal klassificeras antingen som finansiell eller operationell leasing. Finansiell leasing föreligger då de ekonomiska riskerna och förmånerna förknippade med leasingobjektet i all väsentlighet har förts över till leasetagaren. I annat fall är det fråga om operationell leasing. Koncernen har inga väsentliga finansiella leasingavtal varför samtliga leasingavtal redovisas som operationella leasingavtal, vilket innebär att leasingavgifter fördelas linjärt över leasingperioden.

#### Nedskrivningar

Skulle en indikation om en värdenedgång beträffande en tillgång föreligga fastställs dess återvinningsvärde. Överstiger tillgångens bokförda värde återvinningsvärdet skrivs tillgången ner till detta värde. Återvinningsvärdet definieras som det hösta av marknadsvärdet och nyttjandevärdet. Nyttjandevärdet definieras som nuvärdet av de uppskattade framtida betalningar som tillgången genererar. Nedskrivningar redovisas över resultaträkningen.

#### Inkomstskatter

Redovisning av inkomstskatt inkluderar aktuell skatt och uppskjuten skatt. Skatten redovisas i resultaträkningen, förutom i de fall den avser poster som redovisas direkt i eget kapital. I sådana fall redovisas även skatten i eget kapital. Uppskjuten skatt redovisas enligt balansräkningsmetoden på alla väsentliga temporära skillnader. En temporär skillnad finns när det bokförda värdet på en tillgång eller skuld skiljer sig från det skattemässiga värdet. Uppskuten skatt beräknas med tillämpning av den skattesats som har beslutats eller aviseras per balansdag. Uppskjutna skattefordringar redovisas när det finns faktorer som övertygande talar för att tillräckliga överskott kommer att finnas mot vilka de temporära skillnaderna kan nyttjas.

#### Varulager m.m.

Varulagret har värderats till det lägsta av anskaffningsvärdet och nettoförsäljningsvärdet. Vid bestämmande av anskaffningsvärdet har först-in-först-ut-principen tillämpats.

#### Fordringar

Fordringar har upptagits till de belopp varmed de beräknas inflyta.

#### Fordringar och skulder i utländsk valuta

Fordringar och skulder i utländsk valuta har omräknats till balansdagens kurs. Skillnaden mellan anskaffningsvärde och balansdagens värde har redovisats i resultaträkningen. I den mån fordringar och skulder i utländsk valuta har terminssäkrats omräknas de till terminkurs.

#### Avsättningar

Avsättningar redovisas när koncernen har eller kan anses ha en föpliktelse som ett resultat av en inträffad händelse och det är sannolikt att utbetalningar kommer att krävas för att fullgöra föpliktelsen. En förutsättning är att det går att göra en tillförlitlig uppskattning av det belopp som ska utbetalas.

#### Uppskattningar och bedömningar

Företagsledningen gör uppskattningar och antaganden om framtiden. Dessa uppskattningar utvärderas löpande och baseras på historisk erfarenhet och andra faktorer, inklusive förväntningar på framtida händelser, som anses rimliga under rådande förhållanden. Uppskattningarna kommer definitionsmässigt, inte alltid att motsvara det verkliga resultatet. De uppskattningar och antaganden som kan komma att leda till risk för väsentliga justeringar i redovisade värden för tillgångar och skulder är främst värdering av aktier i dotterföretag samt värdet av framtida royaltytäckter från den överlätna SIRE-teknologin vilken redovisats till värdet av de överlätna tillgångarna, 250 tkr. Varje år provas om det finns någon indikation på att tillgångens värden är lägre än det redovisade värdet. Finns en indikation så beräknas tillgångens återvinningsvärde, vilket är det högsta av tillgångens verkliga värde med avdrag för försäljningskostnader och nyttjandevärdet.

### Not 3 Finansiella risker

#### Finansiell riskhantering

De finansiella riskerna kan primärt delas upp i följande kategorier: marknadsrisk (inklusive valutarisk, ränterisk och prISRISK), kreditrisk och likviditetsrisk. Den övergripande riskhanteringspolicyn, vilken fastställts av styrelsen, är att eftersträva minimala ogynnsamma effekter på finansiellt resultat och ställning.

#### Valutarisk

Koncernens försäljning sker i såväl lokal valuta som i utländsk valuta och då främst i DKK och EUR. Inköpen sker företrädesvis i lokal valuta. I dagsläget säkras inte valutaflöden

#### Ränterisk

Koncernens ränterisk är främst kopplad till tillgodohavanden i bank. Räntebärande skulder saknas.

#### Prisrisk

Koncernen innehar inga finansiella tillgångar eller skulder som är utsatta för prisrisk.

#### Kreditrisk

Koncernen eftersträvar bästa möjliga kreditvärdighet på koncernens motparter. Merparten av koncernens försäljning kan ske med låg kreditrisk. Historiskt sett har kreditförlusterna varit låga.

#### Likviditetsrisk

Koncernen arbetar kontinuerligt med sin likviditet. Styrelsen bedömer att det finns tillräckligt rörelsekapital för de aktuella behoven.

### Not 4 Upplysningar om närstående

Transaktioner med närstående innefattar hyreskostnader för lokal och ordförandekonsultuppdrag och övriga konsultuppdrag enligt styrelsebeslut uppgående till 309 tkr (Implementa Hebe AB) samt VD-konsultuppdrag på sammanlagt 1 113 tkr (European Institute of Science AB).

Ingen av styrelseledamöterna, de ledande befattningshavarna eller Bolagets revisor har - vare sig själva, via bolag eller närstående - haft någon direkt eller indirekt delaktighet i affärstransaktion, som var eller är ovanlig till sin karaktär under nuvarande eller föregående verksamhetsår. Biotech-IgG har inte lämnat lån, garantier eller borgensförbindelser till förmån för styrelseledamöterna, de ledande befattningshavarna eller Biotech-IgGs revisor utöver vad som angivits i denna och tidigare rapporter. Biotech-IgG har ej slutit några avtal med medlemmar ur förvaltnings-, lednings- eller kontrollorgan om förmåner efter det att uppdraget har avslutats.

### Not 5 Händelser efter balansdagen.

Inga händelser av väsentlig karaktär har inträffat efter balansdagen.

### Not 6 Nettoomsättning/anläggningstillgångar

|            | Koncern                   | Koncern                   | Moderbolag                | Moderbolag                |
|------------|---------------------------|---------------------------|---------------------------|---------------------------|
|            | 2016-01-01-<br>2016-12-31 | 2015-01-01-<br>2015-12-31 | 2016-01-01-<br>2016-12-31 | 2015-01-01-<br>2015-12-31 |
| Summa (kr) | 7 978                     | 6 185                     | 5 280                     | 2 923                     |

Av moderbolagets omsättning avser 0 tkr försäljning inom Koncernen. Geografiskt fördelar sig Koncernens nettoomsättning enligt följande: Sverige: 45 % (30 %), Övriga Norden och EU: 55 % (70 %). Nettoomsättningen 2016 innefattar försäljning av analysinstrument med förbrukningsartiklar i moderbolaget samt produkter från leverantörer i moderbolaget och övriga Koncernen.

### Not 7 Arvode och kostnadsersättning till revisorer

|   | Koncern                   | Koncern                   | Moderbolag                | Moderbolag                |
|---|---------------------------|---------------------------|---------------------------|---------------------------|
|   | 2016-01-01-<br>2016-12-31 | 2015-01-01-<br>2015-12-31 | 2016-01-01-<br>2016-12-31 | 2015-01-01-<br>2015-12-31 |
| Revisionsuppdraget                            | 166                       | 271                       | 117                       | 193                       |
| Revisionsverksamhet utöver revisionsuppdraget | -                         | -                         | -                         | -                         |
| Skatterådgivning                              | -                         | -                         | -                         | -                         |
| Övriga uppdrag                                | -                         | -                         | -                         | -                         |
| Summa (kr)                                    | 166                       | 271                       | 117                       | 193                       |

Uppgifter under moderbolaget är kostnader från Mazars och kostnader utöver detta är från övriga revisorer.

### Not 8 Anställda och personalkostnader

#### Medelantalet anställda

|         | Koncern                   | Koncern                   | Moderbolag                | Moderbolag                |
|---------|---------------------------|---------------------------|---------------------------|---------------------------|
|         | 2016-01-01-<br>2016-12-31 | 2015-01-01-<br>2015-12-31 | 2016-01-01-<br>2016-12-31 | 2015-01-01-<br>2015-12-31 |
| Män     | -                         | -                         | -                         | -                         |
| Kvinnor | 3                         | 3                         | 2                         | 2                         |
| Totalt  | 3                         | 3                         | 2                         | 2                         |

#### Antal ledande

|                         |   |   |   |   |
|-------------------------|---|---|---|---|
| befattningshavare       | 1 | 1 | 1 | 1 |
| Antal styrelseledamöter | 6 | 6 | 3 | 3 |

#### Löner, andra ersättningar och sociala kostnader

|   | Koncern                   | Koncern                   | Moderbolag                | Moderbolag                |
|---|---------------------------|---------------------------|---------------------------|---------------------------|
|   | 2016-01-01-<br>2016-12-31 | 2015-01-01-<br>2015-12-31 | 2016-01-01-<br>2016-12-31 | 2015-01-01-<br>2015-12-31 |
| Styrelse, VD och övriga ledande befattningshavare (varav tantiem) | 775                       | 771                       | 775                       | 771                       |
| Övriga anställda (varav vinstandelar)                             | 839                       | 790                       | 590                       | 526                       |
| Summa   | 1 614                     | 1 561                     | 1 365                     | 1 297                     |
| Sociala kostnader (varav pensionskostnader)                       | 517                       | 537                       | 514                       | 522                       |
| Utbildning och friskvård  | 0                         | 1                         | 0                         | 1                         |
| Summa   | 2 131                     | 2 099                     | 1 879                     | 1 820                     |

Till styrelsens ordförande har utgått 40 tkr i arvode och till var och en av övriga ledamöter har utgått 20 tkr i arvode i enlighet med bolagsstämmans beslut. För personer med sin anställning i företaget utgår inget särskilt arvode för styrelsearbetet. Ersättning till verkställande direktören och ledande befattningshavare utgörs av grundlön, pensionsförmån och övriga förmåner. Under år 2016 har ersättning för VD-konsultuppdrag (Dario Kriz) utbetalats till European Institute of Science AB med 1 113 tkr samt har för ordförandekonsultuppdrag (Margareta Krook), hyreskostnader för lokal och övriga konsultuppdrag uppgående till 309 tkr utbetalats till Implementa Hebe AB. Inga övriga förmåner har utgått. Inga bindande avtal avseende konsulttjänster finns för någon styrelsemedlem eller någon i ledningsgruppen. Ledande befattningshavare har en uppsägningstid på högst 4 månader vid egen uppsägning. Vid uppsägning från företagets sida gäller en uppsägningstid om högst 4 månader. Inga finansiella instrument har använts som ersättning till styrelse och ledande befattningshavare.

Styrelsens förslag till riktlinjer för lön och annan ersättning till ledande befattningshavare innebär i huvudsak att bolaget skall erbjuda en marknadsmässig kompensation som möjliggör att ledande befattningshavare kan rekryteras och behållas. Förmånerna skall utgöras av fast lön, eventuell rörlig ersättning och övriga sedvanliga förmåner och pension. Rörlig ersättning skall vara maximerad och relaterad till den fasta lönen. Den rörliga ersättningen skall baseras på utfallet i förhållande till uppsatta mål och sammanfalla med aktieägarnas intressen.

Pensionsförmåner skall vara avgiftsbestämda och pensionsrätt skall gälla från tidigast 65 års ålder. Rörlig ersättning skall i huvudsak inte vara pensionsgrundande. Bolaget tillämpar i dagsläget inga bonus- eller incitamentsprogram för sina anställda. Marknadsmässig ersättning skall utgå till styrelseledamöter som utför arbete för bolaget utöver styrelsearbetet. Styrelsen skall ha rätt att frånga riktlinjerna om det i ett enskilt fall finns särskilda skäl för detta. Biotech-IgG har endast pensionsförpliktelser enligt avgiftsbestämda planer. I avgiftsbestämda planer betalar företaget fastställda avgifter till SPP Livförsäkring AB. När avgiften är betald har företaget inga ytterligare förpliktelser.

Ersättning till anställda så som lön och pension redovisas som kostnad under den period när de anställda utfört de tjänster som ersättningen avser. Pensionsåldern är 65 år. Verkställande direktören har en uppsägningstid på 4 månader vid egen uppsägning. Vid uppsägning från företagets sida gäller en uppsägningstid om 4 månader. Förändringar i avtal med verkställande direktören förhandlas direkt med styrelsens ordförande. Ansvarig för motsvarande förhandling med övriga ledande befattningshavare är verkställande direktören.

**Not 9 Avskrivningar av materiella och immateriella anläggningstillgångar**

|                                    | Koncern<br>2016-01-01-<br>2016-12-31 | Koncern<br>2015-01-01-<br>2015-12-31 | Moderbolag<br>2016-01-01-<br>2016-12-31 | Moderbolag<br>2015-01-01-<br>2015-12-31 |
|------------------------------------|--------------------------------------|--------------------------------------|---|---|
| Immateriella anläggningstillgångar | 11                                   | 53                                   | 11                                      | 53                                      |
| Materiella anläggningstillgångar   | -                                    | -                                    | -                                       | -                                       |
| Summa                              | 11                                   | 53                                   | 11                                      | 53                                      |

**Not 10 Skatt**

Skillnaden mellan redovisad skatt och skatt baserad på gällande skattesats består av följande komponenter.

|   | Koncern<br>2016 | Koncern<br>2015 | Moderbolag<br>2016 | Moderbolag<br>2015 |
|---|-----------------|-----------------|--------------------|--------------------|
| Redovisat resultat före skatt   | -2 396          | -3 203          | -2 412             | -3 380             |
| Skatt enligt gällande skattesats  | 527             | 705             | 531                | 744                |
| Skatteeffekt av kostnader som inte är skattemässigt avdragsgilla                  | -1              | -5              | -1                 | -5                 |
| Skatteeffekt av avdragsgilla kostnader som inte ingår i det redovisade resultatet | 59              | 126             | 59                 | 126                |
| Skatteeffekt av ej balanserade underskottsavdrag                                  | -585            | -826            | -589               | -865               |
| Redovisad skatt   | 0               | 0               | 0                  | 0                  |

Vid utgången av 2016 uppgick utgående underskottsavdrag till ca 74 Mkr som kan nyttjas utan tidsbegränsning. Ingen del är upptagen som uppskjuten skattefordran.

**Not 11 Aktier i dotterbolag, moderbolaget**

|   | 2016             | 2015             |
|---|------------------|------------------|
| Ingående bokfört värde                  | 2 111            | 2 111            |
| Redovisat värde vid årets slut          | 2 111            | 2 111            |
| Aktier ägda av moderbolaget, 2016-12-31 |                  |                  |
|   | Antal<br>andelar | Kapital<br>andel |
| Bolag: Biotech-IgG A/S                  |                  |                  |
| Org nr: 32099807                        |                  |                  |
| Säte: Köpenhamn (DK)                    | 100 %            | 100 %            |
|   |                  | 2 111 tkr        |

**Not 12 Varumärke, kundregister, affärssystem, leverantörsavtal**

|   | Koncern<br>2016-01-01-<br>2016-12-31 | Koncern<br>2015-01-01-<br>2015-12-31 | Moderbolag<br>2016-01-01-<br>2016-12-31 | Moderbolag<br>2015-01-01-<br>2015-12-31 |
|---|--------------------------------------|--------------------------------------|---|---|
| Akkumulerade anskaffningsvärden:        |                                      |                                      |   |   |
| Vid årets början                        | 499                                  | 499                                  | -                                       | -                                       |
| Summa                                   | 499                                  | 499                                  | -                                       | -                                       |
| Akkumulerade avskrivningar enligt plan: |                                      |                                      |   |   |
| Vid årets början                        | -499                                 | -499                                 | -                                       | -                                       |
| Årets avskrivningar enligt plan         | -                                    | -                                    | -                                       | -                                       |
| Summa                                   | -499                                 | -499                                 | -                                       | -                                       |
| Omräkningsdifferens                     | -                                    | -                                    | -                                       | -                                       |
| Redovisat värde vid årets slut          | -                                    | -                                    | -                                       | -                                       |

**Not 13 Patent och liknande rättigheter**

|   | Koncern<br>2016-01-01-<br>2016-12-31 | Koncern<br>2015-01-01-<br>2015-12-31 | Moderbolag<br>2016-01-01-<br>2016-12-31 | Moderbolag<br>2015-01-01-<br>2015-12-31 |
|---|--------------------------------------|--------------------------------------|---|---|
| Akkumulerade anskaffningsvärden:        |                                      |                                      |   |   |
| -Vid årets början                       | 2 289                                | 2 283                                | 2 289                                   | 2 283                                   |
| -Nyanskaffningar                        | 0                                    | 6                                    | 0                                       | 6                                       |
| -Årets avyttring                        | -2 289                               | 0                                    | -2 289                                  | 0                                       |
|   | 0                                    | 2 289                                | 0                                       | 2 289                                   |
| Akkumulerade avskrivningar enligt plan: |                                      |                                      |   |   |
| -Vid årets början                       | -2 247                               | -2 194                               | -2 247                                  | -2 194                                  |
| -Årets avskrivning enligt plan          | -11                                  | -53                                  | -11                                     | -53                                     |
| -Årets avyttring                        | 2 258                                | 0                                    | 2 258                                   | 0                                       |
| Summa                                   | 0                                    | -2 247                               | 0                                       | -2 247                                  |
| Redovisat värde vid årets slut          | 0                                    | 42                                   | 0                                       | 42                                      |

Årsredovisning 2016 Biotech-IgG AB (publ) org. nr. 556529 - 6224

I samband med överföringen av SIRE teknologin till BVT Technologies har under året patent i sin helhet bokats bort.

Företagsledningen fastställer bedömd nyttjandeperiod och därmed sammanhängande avskrivning för de immateriella anläggningstillgångarna. Dessa uppskattningar baseras, i möjligaste mån, på historisk kunskap om liknande tillgångars nyttjandeperiod. Nyttjandeperioden samt bedömda restvärden prövas varje balansdag och justeras vid behov.

**Not 14 Inventarier, verktyg och installationer**

|   | Koncern<br>2016-01-01-<br>2016-12-31 | Koncern<br>2015-01-01-<br>2015-12-31 | Moderbolag<br>2016-01-01-<br>2016-12-31 | Moderbolag<br>2015-01-01-<br>2015-12-31 |
|---|--------------------------------------|--------------------------------------|---|---|
| Akkumulerade anskaffningsvärden:        |                                      |                                      |   |   |
| -Vid årets början                       | 449                                  | 449                                  | 346                                     | 346                                     |
| Årets avyttring                         | -299                                 | -                                    | -299                                    | -                                       |
| Summa                                   | 150                                  | 449                                  | 47                                      | 346                                     |
| Akkumulerade avskrivningar enligt plan: |                                      |                                      |   |   |
| -Vid årets början                       | -449                                 | -449                                 | -346                                    | -346                                    |
| Årets avskrivning enligt plan           | -                                    | -                                    | -                                       | -                                       |
| Årets avyttring                         | 299                                  | -                                    | 299                                     | -                                       |
| Summa                                   | -150                                 | -449                                 | -47                                     | -346                                    |
| Redovisat värde vid årets slut          | -                                    | -                                    | -                                       | -                                       |

**Not 15 Övriga långfristiga fordringar**

Övriga långfristiga fordringar är depositioner enligt hyresavtal för dotterbolaget i Danmark.

**Not 16 Eget kapital**

Specifikation över förändringen i eget kapital framgår av den finansiella rapporten Förändringar i eget kapital på sidan 17.

|                                  | Antal aktier (st) |
|----------------------------------|-------------------|
| Utgående antal aktier 2010-12-31 | 9 402 836         |
| Ingående antal aktier 2011-01-01 | 9 402 836         |
| Aktier registrerade i jan 2011   | 965 737           |
| Nyemissioner 2011                | 4 263 414         |
| Utgående antal aktier 2011-12-31 | 14 631 987        |
| Nyemissioner 2012                | 58 085 888        |
| Utgående antal aktier 2012-12-31 | 72 717 875        |
| Nyemissioner 2013                | 9 021 809         |
| Utgående antal aktier 2013-12-31 | 81 739 684        |
| Nyemission 2014                  | 16 851 869        |
| Utgående antal aktier 2014-12-31 | 98 591 553        |
| Nyemission 2015                  | 32 618 379        |
| Utgående antal aktier 2015-12-31 | 131 209 932       |
| Nyemission 2016                  | 87 473 288        |
| Utgående antal aktier 2016-12-31 | 218 683 220       |

Villkorad återbetalningsskyldighet finns om 5 872 092 kr avseende erhållna aktieägartillskott. Återbetalning kan ske, efter beslut av bolagsstämman, när beloppet ryms inom utdelningsbara medel.

**Not 17 Förutbetalda kostnader och upplupna intäkter**

|                           | Koncern<br>2016 | Koncern<br>2015 | Moderbolag<br>2016 | Moderbolag<br>2015 |
|---------------------------|-----------------|-----------------|--------------------|--------------------|
| Övriga interimsfordringar | 306             | 96              | 306                | 55                 |
| Summa                     | 306             | 96              | 306                | 55                 |

**Not 18 Upplupna kostnader och förutbetalda intäkter**

|                           | Koncern<br>2016 | Koncern<br>2015 | Moderbolag<br>2016 | Moderbolag<br>2015 |
|---------------------------|-----------------|-----------------|--------------------|--------------------|
| Upplupna semesterlöner    | 338             | 286             | 338                | 286                |
| Upplupna sociala avgifter | 137             | 121             | 137                | 121                |
| Övriga upplupna kostnader | 57              | 76              | 55                 | 76                 |
| Summa                     | 532             | 483             | 530                | 483                |

## Not 19 Leasingavgifter

|   | Koncern<br>2016-01-01-<br>2016-12-31 | Koncern Moderbolag<br>2015-01-01-<br>2015-12-31 | Moderbolag<br>2016-01-01-<br>2016-12-31 | Moderbolag<br>2015-01-01-<br>2015-12-31 |
|---|--------------------------------------|---|---|---|
| <i>Operationell leasing, inkl. hyra för lokal</i>             |                                      |   |   |   |
| Leasingavg., årets kostnad                                    | 433                                  | 365   | 95                                      | 110                                     |
| Summa   | 433                                  | 365   | 95                                      | 110                                     |
| <i>Återstående leasingavgifter förfaller enligt följande:</i> |                                      |   |   |   |
| Inom ett år   | 433                                  | 365   | 95                                      | 110                                     |
| Senare än 1 år men<br>inom 5 år                               | 433                                  | 365   | 95                                      | 110                                     |
| Senare än 5 år  | 0                                    | 0   | 0                                       | 0                                       |
| Summa   | 866                                  | 730   | 190                                     | 220                                     |

De mest väsentliga hyresavtalen avser hyresavtal för lokaler för moderbolagets och koncernföretagets verksamhet samt leasingavgifter för tjänstebil.

## Not 20 Riskfaktorer

En investering i Biotech-IgG vilket innefattar Biotech-IgG-koncernen, innebär betydande risker. Bolaget befinner sig i ett tidigt skede av sin utveckling, vilket innebär att risken är hög såväl tekniskt, affärsmässigt som finansiellt. En investering i Biotech-IgG medför hög risknivå, vilket vid negativ utveckling kan innebära att hela det investerade kapitalet förloras. Varje investerare måste själv bilda sig en uppfattning om Bolagets möjligheter och risker. Följande faktorer, som inte framställs i någon prioriteringsordning och heller inte gör anspråk på att vara heltäckande, bör övervägas noga vid en utvärdering av Bolaget. Vid osäkerhet gällande riskbedömning bör råd inhämtas från kvalificerade rådgivare.

### *Teknikrelaterade*

Biotech-IgGs produkter kräver ytterligare aktiviteter, bla marknads- och försäljningsaktiviteter, innan betydande försäljningsintäkter kan förväntas. Det finns ingen garanti för att utfallet av sådana aktiviteter kommer att bli positivt eller att produkterna kommer att tas väl emot på marknaden. En ytterligare risk är att potentiella satsningar innebärande förvärv eller uppbyggnad av en marknadsorganisation inte lyckas och att prognosticerade resultat inte uppnås. Även om de resultat som hittills kommit fram är mycket lovande när det gäller detektering av små molekyler kan det inte garanteras att utfallet av Biotech-IgGs fortsatta forskning och utveckling inom proteinanalys kommer att vara positivt. Dessutom kan andra bolag utveckla metoder som visar sig vara överlägsna Biotech-IgGs. I båda fallen skulle detta inverka negativt på Biotech-IgGs möjligheter att generera framtida intäkter.

### *Konkurrenser*

De laboratorieanalys- och medicintekniska områdena utvecklas snabbt och antas fortsätta göra så. Andra företag forskar och utvecklar analysinstrument som kan komma att konkurrera med Biotech-IgGs produkter. Vissa av dessa företag både inom och utanför Sverige har avsevärt större resurser och längre verksamhetshistorik än Biotech-IgG. Uppkomsten av konkurrerande produkter som idag är okända kan innebära en förlust av förväntade framtida marknadsandelar. Konkurrerande produkter kan också störa etableringen av viktiga strategiska allianser med något eller några av de företag som utvecklar analysinstrument. Rätt timing kan vara helt avgörande för denna produkts genomslagskraft.

### *Försäljningsorganisation*

Det kan inte garanteras att förvärvet av verksamheten i Biotech-IgG A/S kommer att påverka resultatet positivt eller att synergieffekter med Bolagets egna produkter kan uppnås. Det kan heller inte uteslutas att risken finns att Bolagets verksamhet och likviditet kan komma att påverkas negativt pga förvärvet. Det kan heller inte garanteras att leverantörer knutna till försäljningsorganisationen kan bibehållas eller nyrekrytering ske.

### *Framtida kapitalbehov*

Såväl storleken som tidpunkten för Biotech-IgGs framtida kapitalbehov beror bland annat på möjligheterna att gå in i partnerskap och/eller licensavtal, framgångar i forskningsprojekt, både externt och internt, testning av produkten samt erhållande av nödvändiga godkännande från myndigheter av patent och produkter. Biotech-IgG kan behöva genomföra framtida nyemissioner. Det finns inga garantier för att nytt kapital, om behov uppstår, kan anskaffas eller att det kan anskaffas på för befintliga aktieägare fördelaktiga villkor.

### *Beroende av nyckelpersoner*

Biotech-IgG-koncernen är beroende av ett fåtal nyckelpersoner. Biotech-IgGs framtida utveckling beror i hög grad på förmågan att attrahera och behålla

kompetent personal. Om någon eller några av dessa nyckelpersoner skulle lämna Biotech-IgG-koncernen, skulle detta kunna få en negativ effekt på Biotech-IgGs möjligheter att nå sina planerade utvecklingsmål.

### *Aktiens likviditet och kurs*

Biotech-IgGs aktie är sedan 3 maj 2010 noterad på AktieTorget som står under övervakning av Finansinspektionen. Kursen påverkas av ett antal olika omvärldsfaktorer. Eftersom avståndet mellan köp- och säljkurs varierar från tid till annan i mindre noterade bolag finns ingen garanti att aktier som förvärvats kan säljas av innehavaren vid varje given tidpunkt.

### *Ägare med betydande inflytande*

Ett fåtal av Biotech-IgGs aktieägare äger tillsammans en väsentlig andel av samtliga utestående aktier. Följaktligen har dessa aktieägare möjlighet att utöva inflytande på alla ärenden som kräver godkännande av aktieägarna.





## Årsstämma

Årsstämman kommer att hållas den 10 maj 2017 kl.10:00 på Ideon Science Park, Scheelevägen 27, 223 70 Lund. Registrering till stämman börjar kl. 9.45.

## Utdelning per aktie

Styrelsen föreslår årsstämman att ingen utdelning skall ske för 2016.

## Årsredovisningens undertecknande

Årsredovisningen och koncernredovisningen har godkänts av styrelsen den 17 april 2017. Koncernens resultat- och balansräkning och moderbolagets resultat- och balansräkning blir föremål för fastställelse på årsstämman den 10 maj 2017. Styrelsen och verkställande direktören intygar härmed att årsredovisningen och koncernredovisningen har upprättats enligt årsredovisningslagen och BFNAR 2012:1 (K3) och ger en rättvisande bild av företagets ställning och resultat samt beskriver väsentliga risker och osäkerhetsfaktorer som företaget står inför.

Lund den 17 april 2017

Margareta Krook  
Styrelseordförande

Dario Kriz  
Verkställande direktör

Edvard Skodic  
Styrelseledamot

Ulric Aspegrén  
Styrelseledamot

Lars Olof Hansson  
Styrelseledamot

Vår revisionsberättelse har lämnats den 19 april 2017.

Mazars SET Revisionsbyrå AB

Annika Larsson  
Auktoriserad revisor

# REVISIONSBERÄTTELSE

## Till bolagsstämman i Biotech-IgG AB (publ), Organisationsnummer 556529-6224

### Rapport om årsredovisningen och koncernredovisningen

#### Uttalanden

Vi har utfört en revision av årsredovisningen och koncernredovisningen för Biotech-IgG AB för år 2016. Bolagets årsredovisning och koncernredovisning ingår på sidorna 10-24 i detta dokument.

Enligt vår uppfattning har årsredovisningen och koncernredovisningen upprättats i enlighet med årsredovisningslagen och ger en i alla väsentliga avseenden rättvisande bild av moderbolagets och koncernens finansiella ställning per den 31 december 2016 och av dessas finansiella resultat och kassaflöde för året enligt årsredovisningslagen. Förvaltningsberättelsen är förenlig med årsredovisningens och koncernredovisningens övriga delar.

Vi tillstyrker därför att bolagsstämman fastställer resultaträkningen och balansräkningen för moderbolaget och koncernen.

#### Grund för uttalanden

Vi har utfört revisionen enligt International Standards on Auditing (ISA) och god revisionssed i Sverige. Vårt ansvar enligt dessa standarder beskrivs närmare i avsnittet Revisorns ansvar. Vi är oberoende i förhållande till moderbolaget och koncernen enligt god revisorssed i Sverige och har i övrigt fullgjort vårt yrkesetiska ansvar enligt dessa krav.

Vi anser att de revisionsbevis vi har inhämtat är tillräckliga och ändamålsenliga som grund för våra uttalanden.

#### Annan information än årsredovisningen och koncernredovisningen

Detta dokument innehåller även annan information än årsredovisningen och koncernredovisningen och återfinns på sidorna 1-9 respektive 27-29. Det är styrelsen och verkställande direktören som har ansvaret för denna andra information.

Vårt uttalande avseende årsredovisningen och koncernredovisningen omfattar inte denna information och vi gör inget uttalande med bestyrkande avseende denna andra information.

I samband med vår revision av årsredovisningen och koncernredovisningen är det vårt ansvar att läsa den information som identifieras ovan och överväga om informationen i väsentlig utsträckning är oförenlig med årsredovisningen och koncernredovisningen. Vid denna genomgång beaktar vi även den kunskap vi i övrigt inhämtat under revisionen samt bedömer om informationen i övrigt verkar innehålla väsentliga felaktigheter.

Om vi, baserat på det arbete som har utförts avseende denna information, drar slutsatsen att den andra informationen innehåller en väsentlig felaktighet, är vi skyldiga att rapportera detta. Vi har inget att rapportera i det avseendet.

#### Styrelsens och verkställande direktörens ansvar

Det är styrelsen och verkställande direktören som har ansvaret för att årsredovisningen och koncernredovisningen upprättas och att de ger en rättvisande bild enligt årsredovisningslagen. Styrelsen och verkställande direktören ansvarar även för den interna kontroll som de bedömer är nödvändig för att upprätta en årsredovisning och koncernredovisning som inte innehåller några väsentliga felaktigheter, vare sig dessa beror på oegentligheter eller på fel. Vid upprättandet av årsredovisningen och koncernredovisningen ansvarar styrelsen och verkställande direktören för bedömningen av bolagets och koncernens förmåga att fortsätta verksamheten. De upplyser, när så är tillämpligt, om förhållanden som kan påverka förmågan att fortsätta verksamheten och att använda antagandet om fortsatt drift. Antagandet om fortsatt drift tillämpas dock inte om styrelsen och verkställande direktören avser att likvidera bolaget, upphöra med verksamheten eller inte har något realistiskt alternativ till att göra något av detta.

#### Revisorns ansvar

Vårt mål är att uppnå en rimlig grad av säkerhet om huruvida årsredovisningen och koncernredovisningen som helhet inte innehåller några väsentliga felaktigheter, vare sig dessa beror på oegentligheter eller på fel, och att lämna en revisionsberättelse som innehåller våra uttalanden. Rimlig säkerhet är en hög grad av säkerhet, men är ingen garanti för att en revision som utförs enligt ISA och god revisionssed i Sverige alltid kommer att upptäcka en väsentlig felaktighet om en sådan finns. Felaktigheter kan uppstå på grund av oegentligheter eller fel och anses vara väsentliga om de enskilt eller tillsammans rimligen kan förväntas påverka de ekonomiska beslut som användare fattar med grund i årsredovisningen och koncernredovisningen.

Som del av en revision enligt ISA använder vi professionellt omdöme och har en professionellt skeptisk inställning under hela revisionen. Dessutom:

- identifierar och bedömer vi riskerna för väsentliga felaktigheter i årsredovisningen och koncernredovisningen, vare sig dessa beror på oegentligheter eller på fel, utformar och utför granskningsåtgärder bland annat utifrån dessa risker och inhämtar revisionsbevis som är tillräckliga och ändamålsenliga för att utgöra en grund för våra uttalanden. Risken för att inte upptäcka en väsentlig felaktighet till följd av oegentligheter är högre än för en väsentlig felaktighet som beror på fel, eftersom oegentligheter kan innefatta agerande i maskopi, förfalskning, avsiktliga utelämnanden, felaktig information eller åsidosättande av intern kontroll.

- skaffar vi oss en förståelse av den del av bolagets interna kontroll som har betydelse för vår revision för att utforma granskningsåtgärder som är lämpliga med hänsyn till omständigheterna, men inte för att uttala oss om effektiviteten i den interna kontrollen.

- utvärderar vi lämpligheten i de redovisningsprinciper som används och rimligheten i styrelsens och verkställande direktörens uppskattningar i redovisningen och tillhörande upplysningar.

- drar vi en slutsats om lämpligheten i att styrelsen och verkställande direktören använder antagandet om fortsatt drift vid upprättandet av årsredovisningen och koncernredovisningen. Vi drar också en slutsats, med grund i de inhämtade revisionsbevisen, om huruvida det finns någon väsentlig osäkerhetsfaktor som avser sådana händelser eller förhållanden som kan leda till betydande tvivel om bolagets och koncernens förmåga att fortsätta verksamheten. Om vi drar slutsatsen att det finns en väsentlig osäkerhetsfaktor, måste vi i revisionsberättelsen fästa uppmärksamheten på upplysningarna i årsredovisningen och koncernredovisningen om den väsentliga osäkerhetsfaktorn eller, om sådana upplysningar är otillräckliga, modifiera uttalandet om årsredovisningen och koncernredovisningen. Våra slutsatser baseras på de revisionsbevis som inhämtas fram till datumet för revisionsberättelsen. Dock kan framtida händelser eller förhållanden göra att ett bolag och en koncern inte längre kan fortsätta verksamheten.

- utvärderar vi den övergripande presentationen, strukturen och innehållet i årsredovisningen och koncernredovisningen, däribland upplysningarna, och om årsredovisningen och koncernredovisningen återger de underliggande transaktionerna och händelserna på ett sätt som ger en rättvisande bild.

- inhämtar vi tillräckliga och ändamålsenliga revisionsbevis avseende den finansiella informationen för enheterna eller affärsaktiviteterna inom koncernen för att göra ett uttalande avseende koncernredovisningen. Vi ansvarar för styrning, övervakning och utförande av koncernrevisionen. Vi är ensamt ansvariga för våra uttalanden.

Vi måste informera styrelsen om bland annat revisionens planerade omfattning och inriktning samt tidpunkten för den. Vi måste också informera om betydelsefulla iakttagelser under revisionen, däribland de betydande brister i den interna kontrollen som vi identifierat.

## Rapport om andra krav enligt lagar och andra författningar

### *Uttalanden*

Utöver vår revision av årsredovisningen och koncernredovisningen har vi även utfört en revision av styrelsens och verkställande direktörens förvaltning för Biotech-IgG AB för år 2016 samt av förslaget till dispositioner beträffande bolagets vinst eller förlust.

Vi tillstyrker att bolagsstämman disponerar vinsten enligt förslaget i förvaltningsberättelsen och beviljar styrelsens ledamöter och verkställande direktören ansvarsfrihet för räkenskapsåret.

### *Grund för uttalanden*

Vi har utfört revisionen enligt god revisionsd i Sverige. Vårt ansvar enligt denna beskrivs närmare i avsnittet Revisorns ansvar. Vi är oberoende i förhållande till moderbolaget och koncernen enligt god revisorsd i Sverige och har i övrigt fullgjort vårt yrkesetiska ansvar enligt dessa krav.

Vi anser att de revisionsbevis vi har inhämtat är tillräckliga och ändamålsenliga som grund för våra uttalanden.

### *Styrelsens och verkställande direktörens ansvar*

Det är styrelsen som har ansvaret för förslaget till dispositioner beträffande bolagets vinst eller förlust. Vid förslag till utdelning innefattar detta bland annat en bedömning av om utdelningen är försvarlig med hänsyn till de krav som bolagets och koncernens verksamhetsart, omfattning och risker ställer på storleken av moderbolagets och koncernens egna kapital, konsolideringsbehov, likviditet och ställning i övrigt.

Styrelsen ansvarar för bolagets organisation och förvaltningen av bolagets angelägenheter. Detta innefattar bland annat att fortlöpande bedöma bolagets och koncernens ekonomiska situation och att tillse att bolagets organisation är utformad så att bokföringen, medelsförvaltningen och bolagets ekonomiska angelägenheter i övrigt kontrolleras på ett betryggande sätt. Den verkställande direktören ska sköta den löpande förvaltningen enligt styrelsens riktlinjer och anvisningar och bland annat vidta de åtgärder som är nödvändiga för att bolagets bokföring ska fullgöras i överensstämmelse med lag och för att medelsförvaltningen ska skötas på ett betryggande sätt.

### *Revisorns ansvar*

Vårt mål beträffande revisionen av förvaltningen, och därmed vårt uttalande om ansvarsfrihet, är att inhämta revisionsbevis för att med en rimlig grad av säkerhet kunna bedöma om någon styrelseledamot eller verkställande direktören i något väsentligt avseende:

företagit någon åtgärd eller gjort sig skyldig till någon försummelse som kan föranleda ersättningsskyldighet mot bolaget, eller

på något annat sätt handlat i strid med aktiebolagslagen, årsredovisningslagen eller bolagsordningen.

Vårt mål beträffande revisionen av förslaget till dispositioner av bolagets vinst eller förlust, och därmed vårt uttalande om detta, är att med rimlig grad av säkerhet bedöma om förslaget är förenligt med aktiebolagslagen.

Rimlig säkerhet är en hög grad av säkerhet, men ingen garanti för att en revision som utförs enligt god revisionsd i Sverige alltid kommer att upptäcka åtgärder eller försummelser som kan föranleda ersättningsskyldighet mot bolaget, eller att ett förslag till dispositioner av bolagets vinst eller förlust inte är förenligt med aktiebolagslagen.

Som en del av en revision enligt god revisionsd i Sverige använder vi professionellt omdöme och har en professionellt skeptisk inställning under hela revisionen. Granskningen av förvaltningen och förslaget till dispositioner av bolagets vinst eller förlust grundar sig främst på revisionen av räkenskaperna. Vilka tillkommande granskningsåtgärder som utförs baseras på vår professionella bedömning med utgångspunkt i risk och väsentlighet. Det innebär att vi fokuserar granskningen på sådana åtgärder, områden och förhållanden som är väsentliga för verksamheten och där avsteg och överträdelser skulle ha särskild betydelse för bolagets situation. Vi går igenom och prövar fattade beslut, beslutsunderlag, vidtagna åtgärder och andra förhållanden som är relevanta för vårt uttalande om ansvarsfrihet. Som underlag för vårt uttalande om styrelsens förslag till dispositioner beträffande bolagets vinst eller förlust har vi granskat om förslaget är förenligt med aktiebolagslagen.

Lund 2017-04-19

Mazars SET Revisionsbyrå AB

Annika Larsson  
Auktoriserad revisor

## STYRELSE, LEDANDE BEFATTNINGSHAVARE OCH REVISORER

### Styrelse

Sedan årsstämman 2016 har 8 protokollförda styrelsemöten hållits varvid ledamöterna, vars förordnanden löper ut vid tiden för årsstämma 2017, har varit närvarande till 94 %. VD har löpande informerat såväl styrelsens ordförande som övriga styrelseledamöter om utvecklingen i Bolaget. Styrelsen har följande sammansättning:



#### **Dr Margareta Krook, Ordförande**

Född 1967. Technologie doktor (Lunds Tekniska Högskola) samt civilingenjörsexamen i kemiteknik (Lunds Tekniska Högskola). Har tioårig erfarenhet av företagsledning. Har arbetat med teknik, företagsledning samt affärsutveckling sedan år 2000 och var VD 2003-2010 i Biotech-IgG AB samt koncernchef 2009-2010. Tillförordnad VD jan-maj 2011. VD i Implementa Hebe AB. Har följande styrelseuppdrag: Biotech-IgG A/S (ordförande sedan 2009), Implementa Hebe AB (ledamot sedan 2010). Tidigare uppdrag: Biotech-IgG (UK) Ltd (ordförande 2009-2013), ScienceHouse Lund AB (ledamot 2011-2013). Har ett tiotal vetenskapliga publikationer samt två patent. Innehar 212 500 aktier i Biotech-IgG AB. Invald år 2002.



#### **Ulric Aspegrén, Styrelseledamot**

Född 1964. Har akademisk examen (Bachelor of Science) i elektro- och datateknik (University of Colorado, Boulder, USA). Har under mer än 20 år arbetat på olika ledande positioner inom Tetra Pak, bland annat försäljnings- och produktchef. Han har genom detta skaffat en gedigen erfarenhet av internationella marknadskontakter. Styrelseledamot i Amiralen AB, Biotech-IgG A/S samt Tomtebogården AB. Ulric Aspegrén är oberoende från övriga större aktieägare i Biotech-IgG AB. Innehar genom kapitalförsäkring 3 113 000 aktier i Biotech-IgG AB. Invald år 2011.



#### **Edvard Škodič, Styrelseledamot**

Född 1974. Slovensk medborgare. Universitetsexamen i telekommunikation (Universitetet i Ljubjana, Slovenien). Arbetar som specialist inom informationsteknologi på ett ledande bolag i Slovenien. Har tidigare arbetat inom informationsteknologi hos Delta Malta Ltd (Malta) samt Telemach doo (Slovenien). Styrelseledamot i Biotech-IgG A/S, har ej haft några tidigare styrelseuppdrag och är ej eller har varit delägare i något bolag. Edvard Škodič är oberoende från de större aktieägarna i Biotech-IgG AB. Innehar 0 aktier i Biotech-IgG AB. Invald år 2010.



#### **Docent Lars-Olof Hansson, styrelseledamot**

Född 1944. Leg. läkare 1977, specialist i klinisk kemi 1984, medicine doktor 1996 och docent 1998. Docent Hansson har lång erfarenhet av klinisk kemi och immundiagnostik från fem av våra svenska universitetssjukhus. Mellan 2005-2008 var docent Hansson verksamhetschef för Akademiska laboratoriet i Uppsala. Docent Hanssons huvudintresse inom klinisk kemi är plasmaproteiner, markörer för inflammatoriska reaktioner, njurfunktion, inflammatorisk tarmsjukdom och tumörmarkörer. Docent Hansson har publicerat drygt 100 vetenskapliga artiklar. Dessutom har docent Hansson ett stort intresse för organistaions- och ledarskapsfrågor. Utöver sin sjukvårdstjänst arbetar han, via sitt bolag Institute for Diagnostics Development. Innehar följande styrelseuppdrag: European Institute of Science AB (Ordförande), Biotech-IgG AB (ledamot). Han är ordförande för Equalis expertgrupp för plasmaproteiner samt associerad medlem i IFCCs (International Federation of Clinical Chemistry) committee on plasma proteins. Innehar 4 346 aktier i Biotech-IgG AB. Invald 2016.

Styrelseledamöterna har alla följande kontorsadress: Biotech-IgG AB, Scheelevägen 27, 223 70 LUND

## Ledande befattningshavare



### Dario Kriz, VD Biotech-IgG AB

Född 1965. Teknologie doktor 1994 (Lunds Universitet), gästprofessor 1997-1998 (University of Regensburg, Tyskland) samt docent 2004 (Lunds Universitet). Sedan 2015 Hederskonsul i Sverige för Slovenska Republiken. Företagsledare, entreprenör och uppfinnare sedan 1990. Var VD i Chemel AB (sedermera Biotech-IgG AB) 1997-1999 och 2002-2003. Grundare och VD för European Institute of Science AB. Han är grundare av börsbolaget LifeAssays AB och var VD under åren 2004-2011. Har följande styrelseuppdrag: European Institute of Science AB (ledamot). Tidigare styrelseuppdrag: Implementa Hebe AB (ordförande 2000-2010), Chemel AB (ledamot 1997-2003, ordförande 2003-2011), LifeAssays AB (ordförande 2000-2004, ledamot 2004-2011), ScienceHouse Lund AB (ledamot 2011-2013) samt H2CWARE AB (ledamot och ordförande 2004-2005). Invald år 2002. Innehar tillsammans med Kirstin Kriz 7 531 400 aktier genom European Institute of Science AB (se tabell och fotnot till tabell, sid 13). Kontorsadress: Biotech-IgG AB, Scheelevägen 27, 223 70 LUND



### Dr Kirstin Kriz, VD Biotech-IgG A/S

Född 1975. Fil. kand. 1997 (University of California, San Diego, USA) och Teknologie doktor 2003 (Lunds Universitet). Hon har tidigare arbetat som kvalitetskontrollansvarig samt som forskningschef i börsbolaget LifeAssays AB och hanterat kommunikationen med internationella leverantörer och distributörer inom LifeScience området. Hon är huvudägare samt styrelseledamot i European Institute of Science AB sedan 2004. Kirstin Kriz har publicerat ett tiotal vetenskapliga artiklar och patentansökningar. Hon har belönats med flera amerikanska prestigefyllda utmärkelser bl a UCSD Regents Scholarship (1995) samt ett honorärt medlemskap i Phi Beta Kappa (1997). Innehar tillsammans med Dario Kriz 7 531 400 aktier genom European Institute of Science AB (se tabell och fotnot till tabell, sid 13). Kontorsadress: Biotech-IgG AB, Scheelevägen 27, 223 70 LUND.

## Revisorer 2013 -

### Annika Larsson

Invald 2013-05-03 för en tidsperiod om 4 år. Född 1964. Auktoriserad revisor hos Mazars SET och medlem i FAR. Innehar inga aktier i Biotech-IgG AB. Kontorsadress: Mazars SET, Järnvägsgatan 7, 252 24 Helsingborg.

## NYCKELTAL

|                                    | <i>Koncern</i> |        |        |        | <i>Moderbolag</i> |        |        |        |
|------------------------------------|----------------|--------|--------|--------|-------------------|--------|--------|--------|
|                                    | 2016           | 2015   | 2014   | 2013   | 2016              | 2015   | 2014   | 2013   |
| Nettoomsättning (tkr)              | 7 978          | 6 185  | 6 351  | 3 410  | 5 280             | 2 923  | 1 716  | 542    |
| Rörelsens f avskr (tkr)            | -2 370         | -3 133 | -3 306 | -3 649 | -2 400            | -3 323 | -3 870 | -3 172 |
| Resultat per aktie (kr)            | -0,02          | -0,03  | -0,04  | -0,05  | -0,02             | -0,03  | -0,04  | -0,04  |
| Vinstmarginal                      | neg            | neg    | neg    | neg    | neg               | neg    | neg    | neg    |
| Utdelning per aktie (kr)           | 0              | 0      | 0      | 0      | 0                 | 0      | 0      | 0      |
| Eget kapital (tkr)                 | 9 561          | 3 407  | 2 451  | 1 936  | 10 141            | 4 074  | 3 238  | 3 293  |
| Eget kapital per aktie (kr)        | 0,04           | 0,03   | 0,02   | 0,02   | 0,05              | 0,03   | 0,03   | 0,04   |
| Kassaflöde per aktie (kr)          | 0,04           | 0,002  | 0,02   | -0,01  | 0,04              | 0,008  | 0,006  | -0,01  |
| Räntabilitet på totalt kapital (%) | neg            | neg    | neg    | neg    | neg               | neg    | neg    | neg    |
| Soliditet (%)                      | 88             | 71     | 59     | 57     | 91                | 81     | 80     | 85     |

## Biotech-IgG AB (publ)

Organisationsnr: 556529-6224

Adress: Scheelevägen 27, 223 70 LUND

Tel: 046-12 37 40 Fax: 046-12 37 60

info@biotech-igg.com, www.biotech-igg.com

## Ordlista

**Antikropp (IgG)** - En del av immunförsvaret som känner igen främmande substanser, bakterier eller virus och binder till dessa.

**AktieTorget** - En handelsplats som står under Finansinspektionens tillsyn.

**Biosensor** - Analysinstrument som använder biologiska komponenter i sin detektionsprincip

**Biotech-IgG Koncernen** - Biotech-IgG AB och Biotech-IgG A/S.

**Bolaget** - Biotech-IgG AB

**DNA** - Deoxyribonukleinsyra.  
Den genetiska arvmassan hos levande organismer.

**Dotterbolaget** - Biotech-IgG A/S

**EIA** - Enzyme Immuno Assay.  
Enzymatisk analysmetod.

**ELISA** - Enzyme Linked Immuno Sorbent Assay.  
Enzymatisk-immunologisk analysmetod.

**EURIS Gruppen** - en *sammanslutning* av mindre företag inom LifeScience och Biotech som samarbetar för att uppnå synergieffekter, t ex inom marknadsföring och kapitalanskaffning. I dagsläget ingår European Institute of Science AB, Biotech-IgG Koncernen samt Implementa Hebe AB i EURIS Gruppen.

**HPLC** - High Performance Liquid Chromatography.  
Analysmetod för kemiska substanser.

**HRM** - High Resolution Melting.  
Analysmetod för kemiska substanser.

**In vitro** - Analyser utförda på laboratorium till skillnad från *in vivo* där analysen utförs i kroppen.

**IRMA** - Immuno Ratio Measurement Analysis.  
Immunokemisk analysmetod.

**Koncernen** - Biotech-IgG Koncernen

**LIA** - Line Immuno Assay.  
Immunokemisk analysmetod.

**Moderbolaget** - Biotech-IgG AB

**NGM** - Nordic Growth Market.  
En av Finansinspektionen övervakad börs.

**Patogen** - Sjukdomsalstrande mikroorganism, t ex virus eller bakterie.

**PCR** - Polymerase Chain Reaction.  
Metod för att multiplicera genetiskt material.

**PET** - Positron Emission Tomography.  
Tomografisk metod.

**Protein** - Ett ämne uppbyggt huvudsakligen av aminosyror med olika funktioner i metabolismen i celler och levande organismer.

**RIA** - Radio Immuno Assay.  
Isotopimmunokemisk analysmetod.

**SIRE** - Den egenutvecklade och patenterade teknikplattform, vars rättigheter sedan februari 2016 innehas av BVT Technologies, Brno, Tjeckien. SIRE® är en akronym med följande betydelse: Sensors based on Injection of the Recognition Element.